

# 平成23年度 第3回飯山市地域公共交通会議

## 会議資料

(資料編 アンケート結果)

平成23年12月19日(月)

飯 山 市

## 資料編 1 バス利用者意向調査結果

1. アンケート調査結果.....	1
1-1. 調査の概要.....	1
1-2. 集計の概要.....	1
1-3. 集計結果.....	2
(1) 属性.....	2
(2) 利用状況について.....	5
1-4. 自由回答.....	14
2. その他公共交通に関する要望.....	21

## 資料編 2 観光来訪者アンケート結果

3. アンケート調査結果.....	24
3-1. 調査の概要.....	24
3-2. 集計結果.....	24
(1) 属性.....	24
(2) 来訪状況について.....	26
3-3. 自由回答.....	31

# 1. アンケート調査結果

飯山市内で運行しているバス（長電バス、菜の花バス、菜の花タクシー等）の利用客を対象に利用状況についてアンケート調査を実施した。

## 1-1. 調査の概要

アンケート調査の実施概要は次のとおりである。

- 調査実施期間：平成 23 年 9 月 26 日（月） ～ 9 月 30 日（金）  
平成 23 年 10 月 17 日（月） ～ 10 月 21 日（金）
- 調査対象者：飯山市内のバス利用客（※中学生以上を対象とした）
- 配布方法：バス車内、飯山駅、戸狩野沢温泉駅、木島バス乗り場
- 配布数：693 票
- 回収数：283 票（40.8%）

## 1-2. 集計の概要

回収したアンケート調査結果は、次のようにとりまとめた。

### ◆居住地域区分集計：

利用客の居住地について、飯山市内を 10 地区にて整理した。



### ◆グラフ中の回答者数：

各設問における回答者数を「n= 」と表記した。

### 1-3. 集計結果

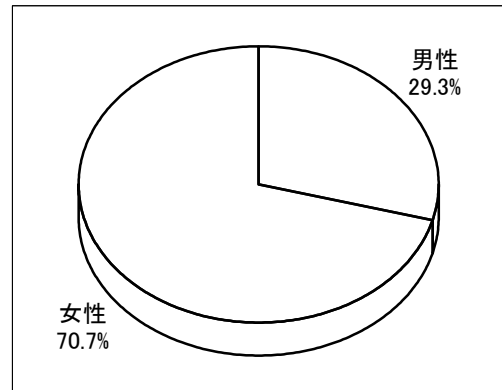
#### (1) 属性

アンケート回答者の属性は次のとおりでした。

##### ① 性別 (n=273)

バス利用者の性別は、男性 29.3%、女性 70.7%となっています。

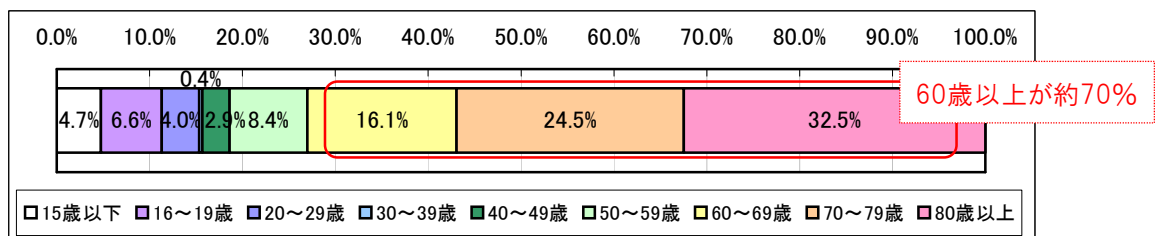
項目	回答数	構成比
男性	80	29.3%
女性	193	70.7%
無回答	10	
合計	283	
有効回答数(n)	273	100.0%



##### ② 年齢 (n=274)

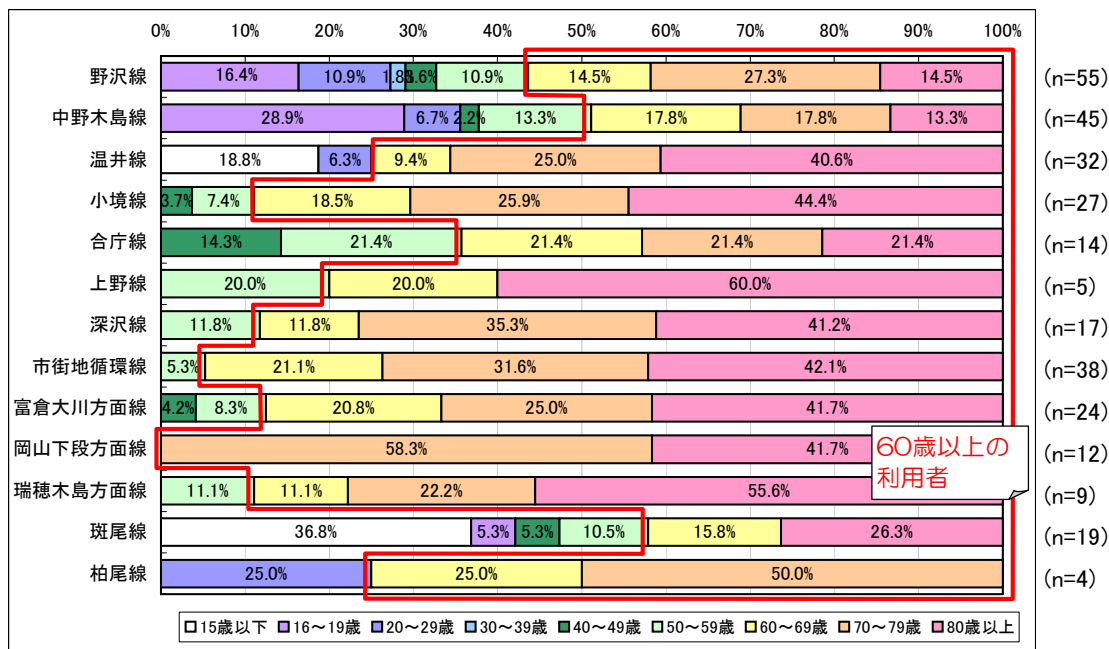
バス利用者の年齢層は、60歳以上が73.1%と半数以上を占めている他、20歳未満が11.3%となっています。

項目	回答数	構成比
15歳以下	13	4.7%
16～19歳	18	6.6%
20～29歳	11	4.0%
30～39歳	1	0.4%
40～49歳	8	2.9%
50～59歳	23	8.4%
60～69歳	44	16.1%
70～79歳	67	24.5%
80歳以上	89	32.5%
無回答	9	
合計	283	
有効回答数(n)	274	100.0%



路線別に利用者の年齢層をみると、野沢線や中野木島線は通勤や通学、通院など多様な利用があり、幅広い年齢層が利用しています。一方、温井線や小境線はスクール利用を除くと高齢者がその多くを占めています。

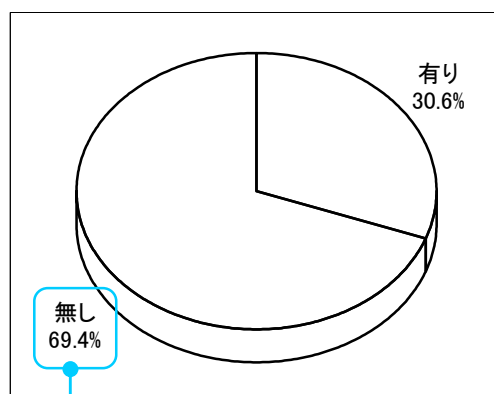
「利用路線別集計」



③ 自動車・バイク免許の有無 (n=265)

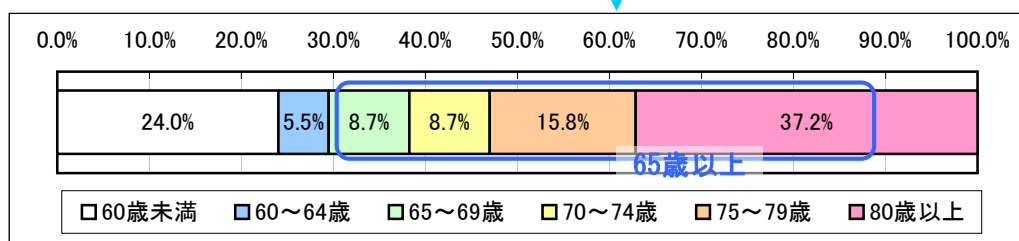
利用客の自動車・バイクの免許保有状況は、「免許無し」が69.4%となっています。さらに免許無し利用者の年齢別内訳をみると、65歳以上が70.4%を占めています。

項目	回答数	構成比
有り	81	30.6%
無し	184	69.4%
無回答	18	
合計	283	
有効回答数(n)	265	100.0%



「免許非保有者の年齢別内訳」

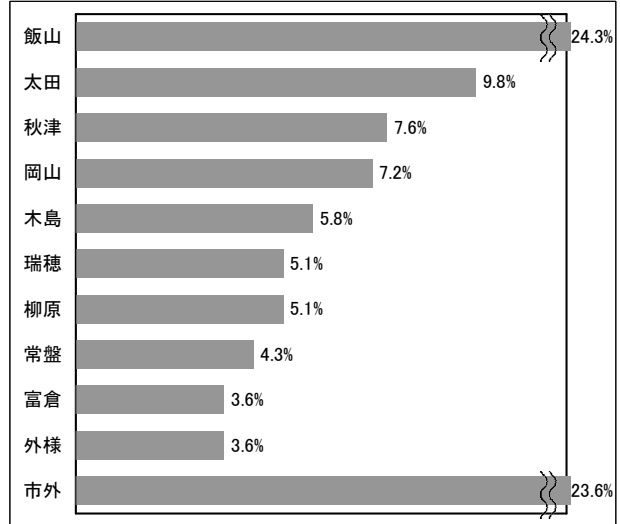
(n=183)



#### ④ 居住地区 (n=276)

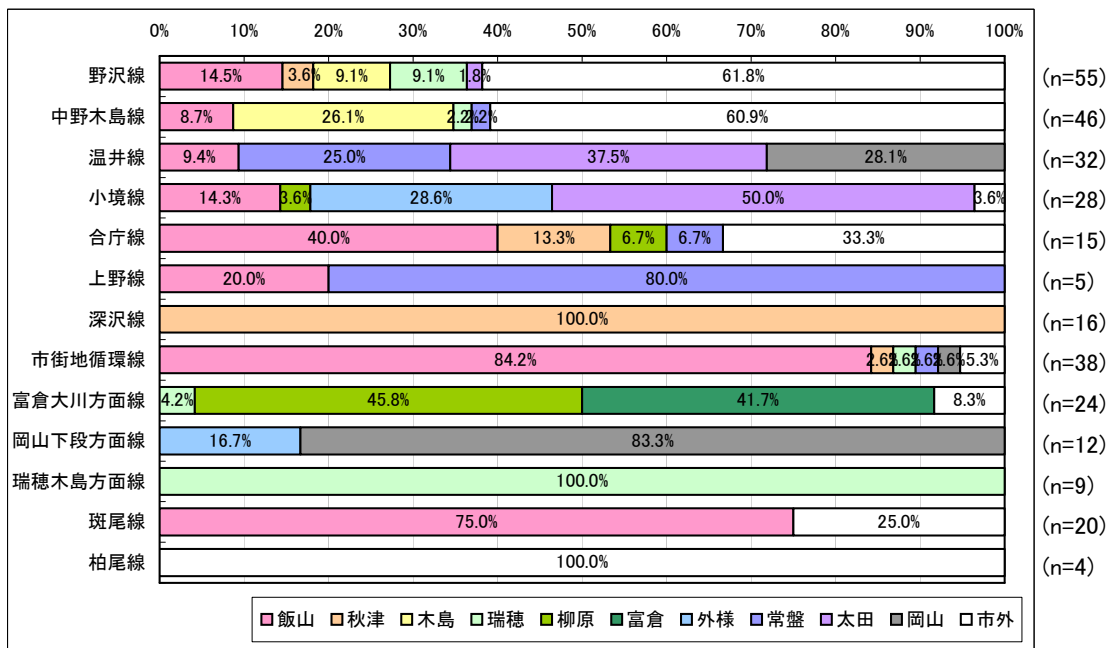
利用者の居住地区別では、飯山地区が最も多く、太田、秋津、岡山の順で続いています。

項目	回答数	構成比
飯山	67	24.3%
秋津	21	7.6%
木島	16	5.8%
瑞穂	14	5.1%
柳原	14	5.1%
富倉	10	3.6%
外様	10	3.6%
常盤	12	4.3%
太田	27	9.8%
岡山	20	7.2%
市外	65	23.6%
無回答	7	
合計	283	
有効回答数(n)	276	100.0%



路線別にみると、複数市町村を結ぶ路線の他、斑尾線や富倉大川方面線（菜の花タクシー）、市街地循環線（菜の花バス）、小境線で市外居住者の利用があります。

#### 「利用路線別集計」



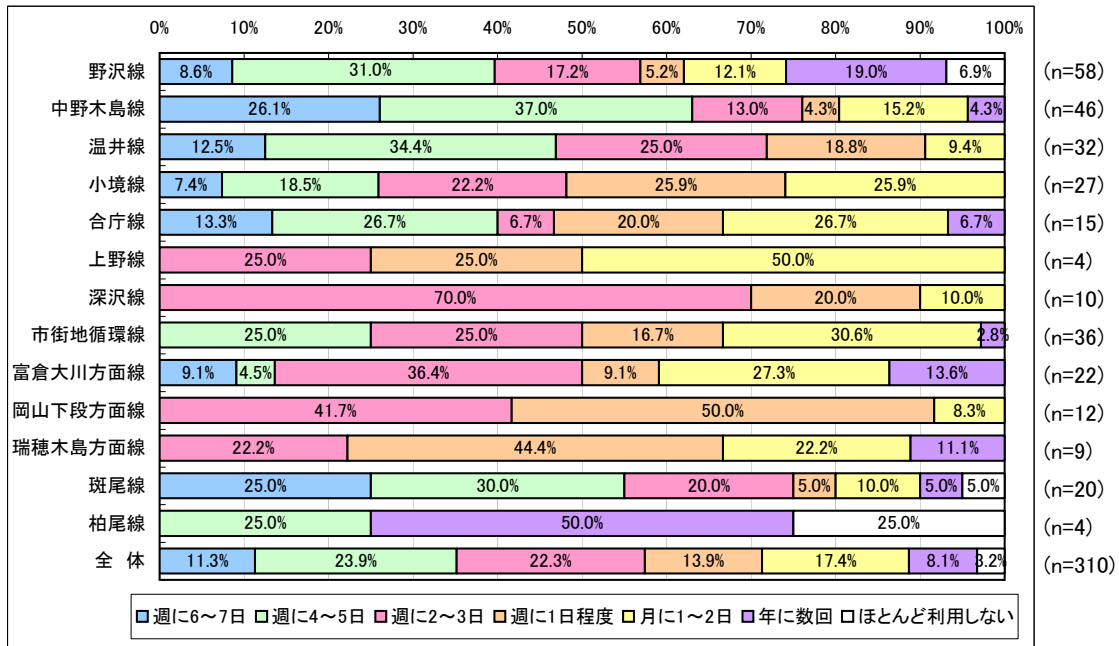
## (2) 利用状況について

### ① 利用頻度

利用頻度は、通勤や通学の利用がある路線は4~5日、その他の路線は週に2~3日が多い。

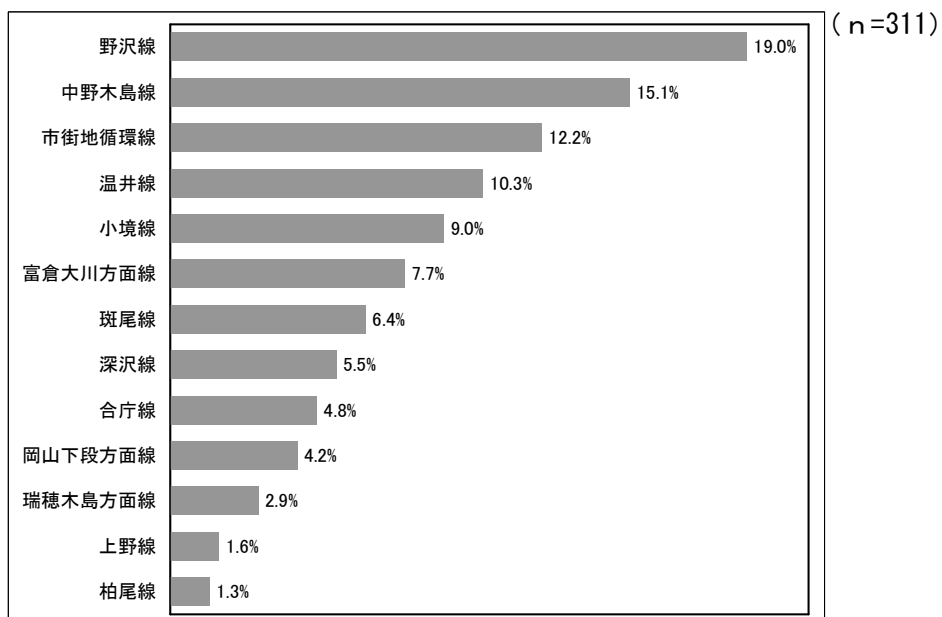
バスの利用頻度は、利用者の目的や路線の運行状況によりますが、通勤や通学利用者の多いバスでは、「週に4~5日」が多く、買い物や通院などが多い路線では「週に2~3日」が主な利用頻度となっています。

#### 「利用路線別集計」



### ② 利用路線

飯山市内の運行路線に限ってみると、「市街地循環線」「温井線」「小境線」の利用が多い。



### ③ 利用時間帯

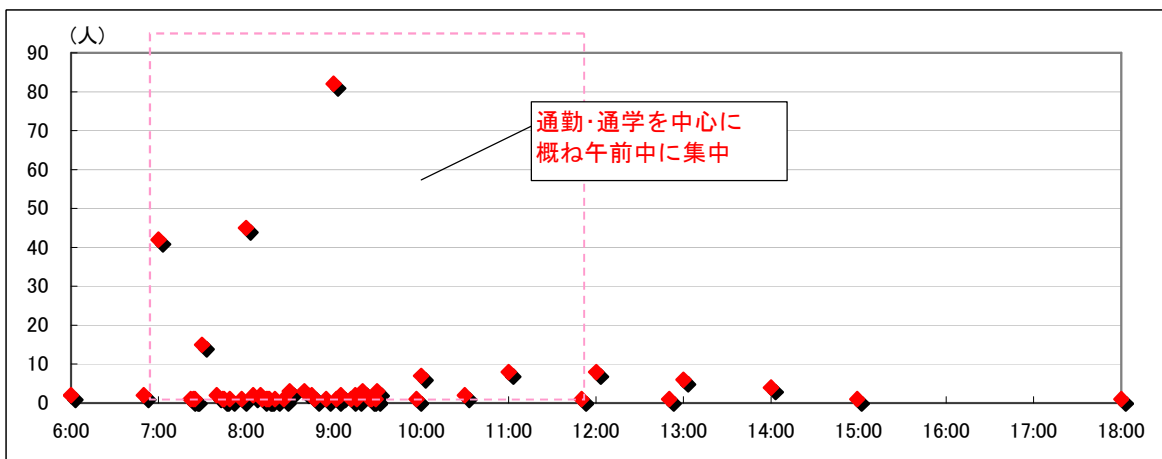
- 外出(出かける)時間帯は、7～9時頃に集中
- 帰宅(帰り)の時間は、11～18時頃にかけて広く分散

利用時間帯は、バスの運行時間や外出目的等に左右されますが、外出時では7～9時の通勤・通学及び通院等の目的で集中しています。この他、外出は概ね午前中に偏っています。

一方帰りの時間は、外出目的などに影響され、11～18時頃にかけて通院や買い物等の私事の帰り、小中学校の下校、通勤からの帰宅と広く分散しています。

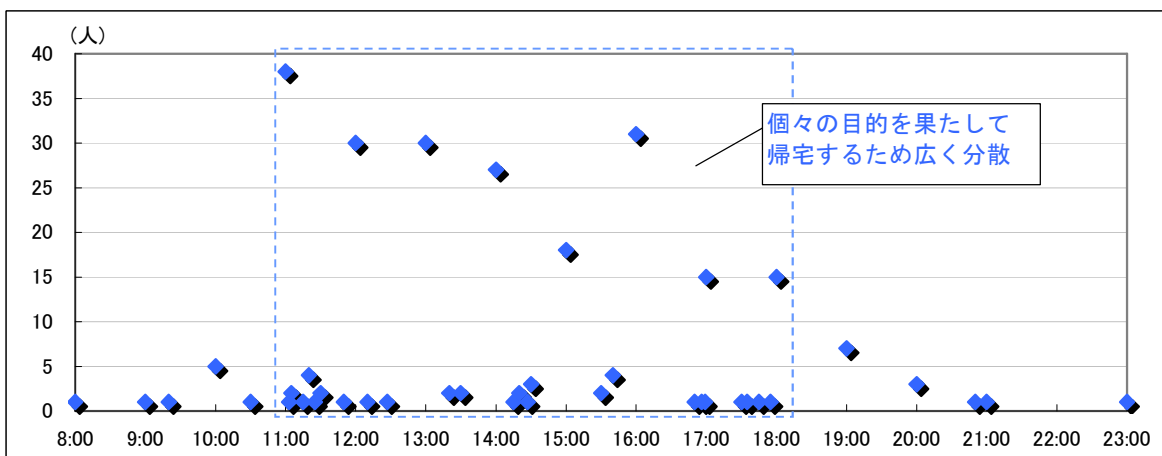
『お出かけ時間帯』

(n=273)



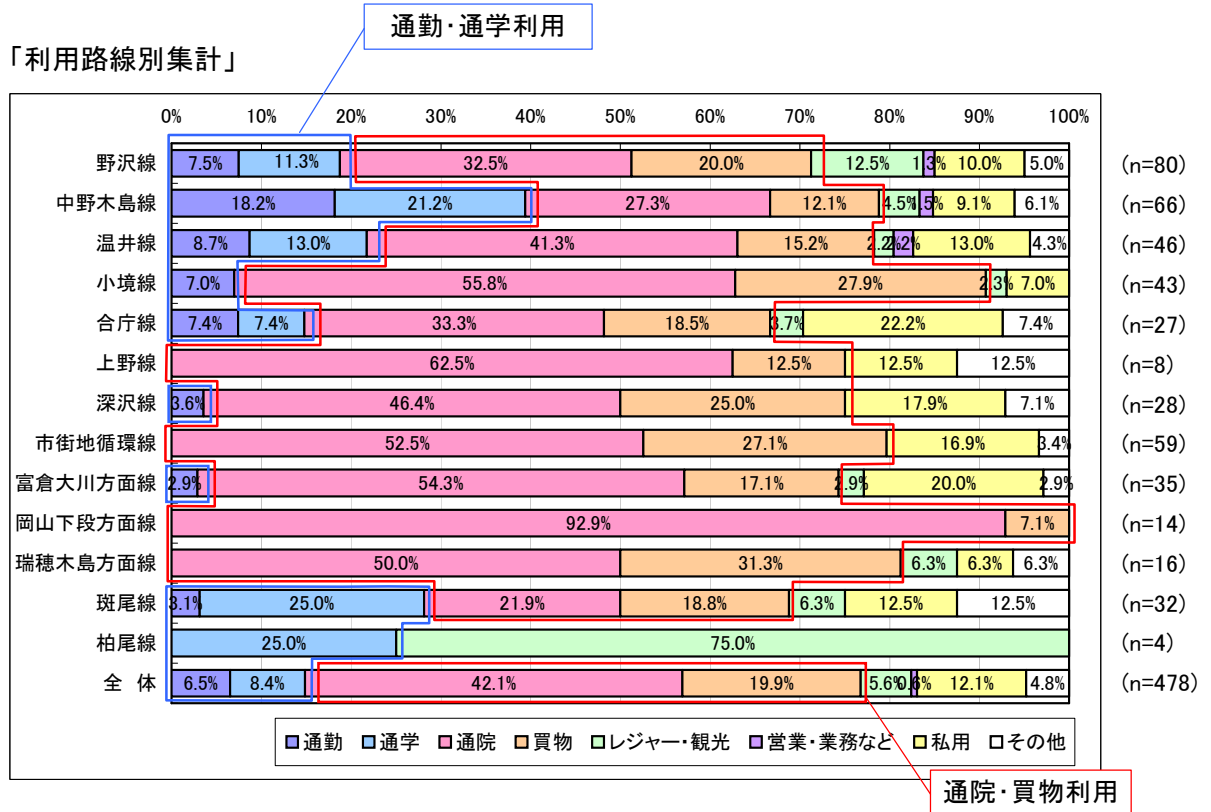
『お帰り時間帯』

(n=264)



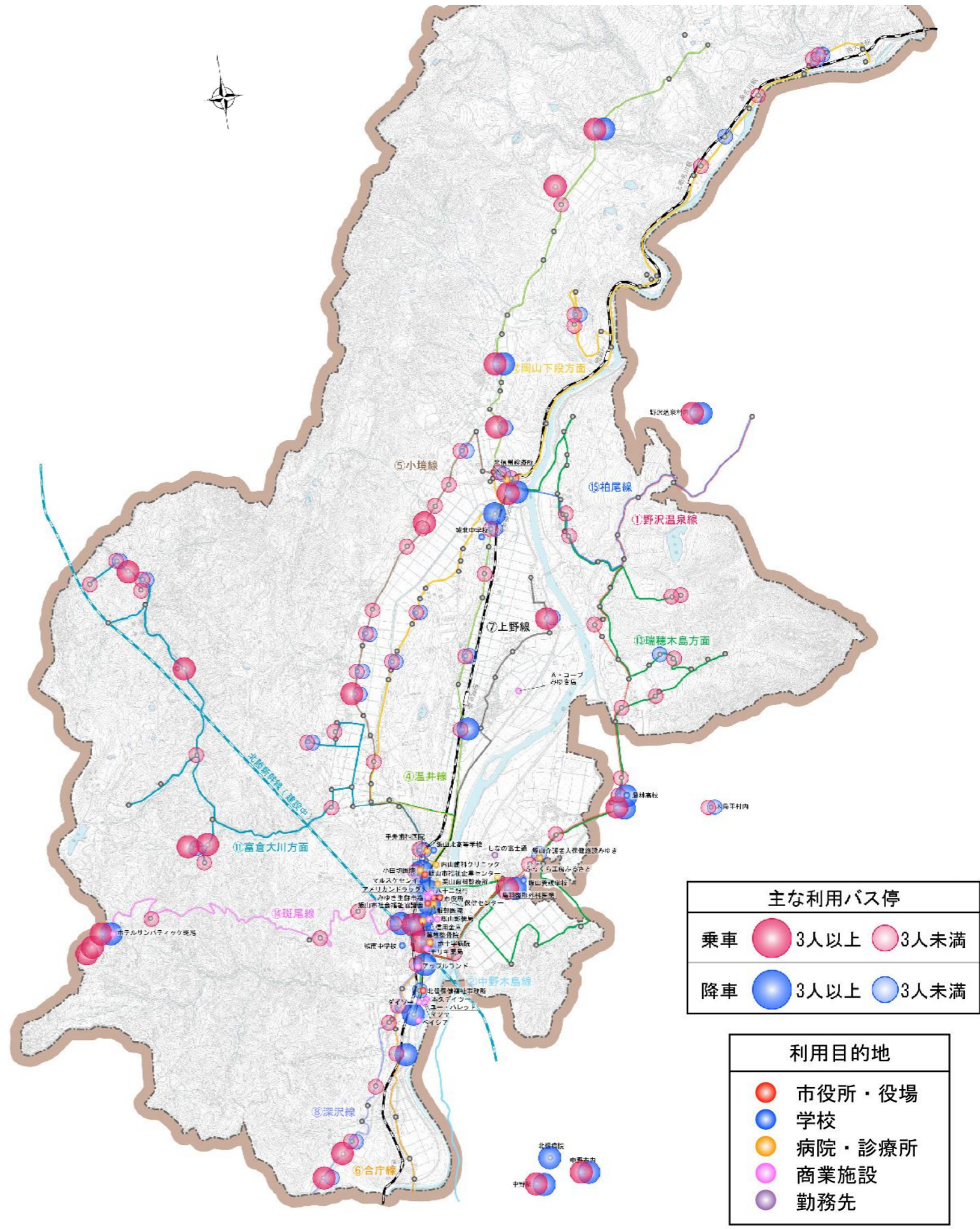
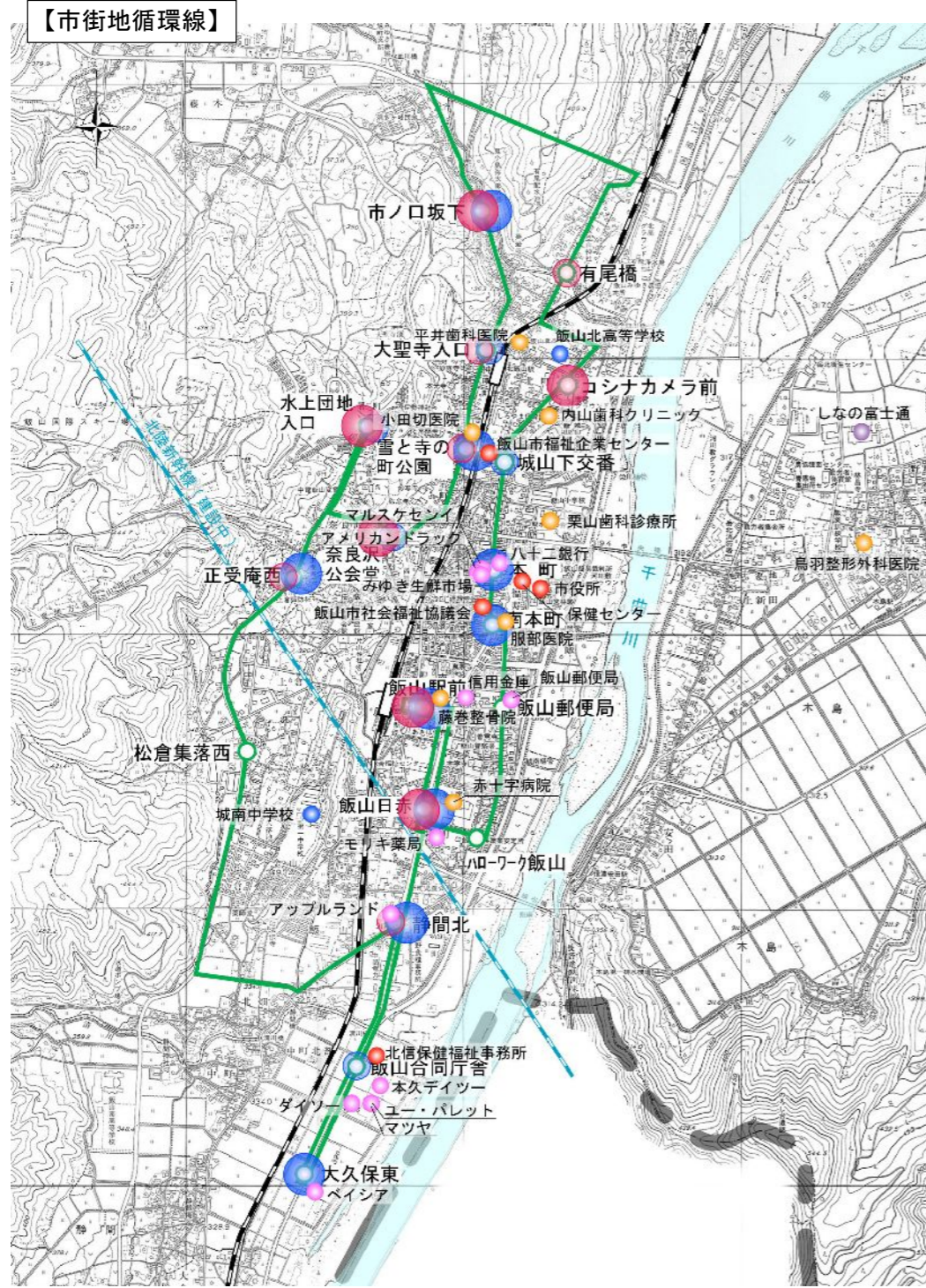
#### ④ 利用目的

- 利用目的は、全体の42.1%が「通院」で最も多く、次いで「買物(19.9%)」「通勤・通学(14.9%)」となっています。
- 路線別にみると、概ね「通院」や「買物」が多く、特に菜の花タクシーは「通院」での利用がそれぞれ半数を占めています。



⑤ 利用バス停

- 利用バス停分布をみると、概ね全ての路線のそれぞれの集落地で利用がある。
- 飯山日赤や診療所、商業施設のある本町や飯山合同庁舎、大久保東等が目的地（降車）が集中している。
- 市街地循環線では、駅前や日赤、静間バイパス沿線に利用があるほか、一部の住宅団地に利用が限定されている。



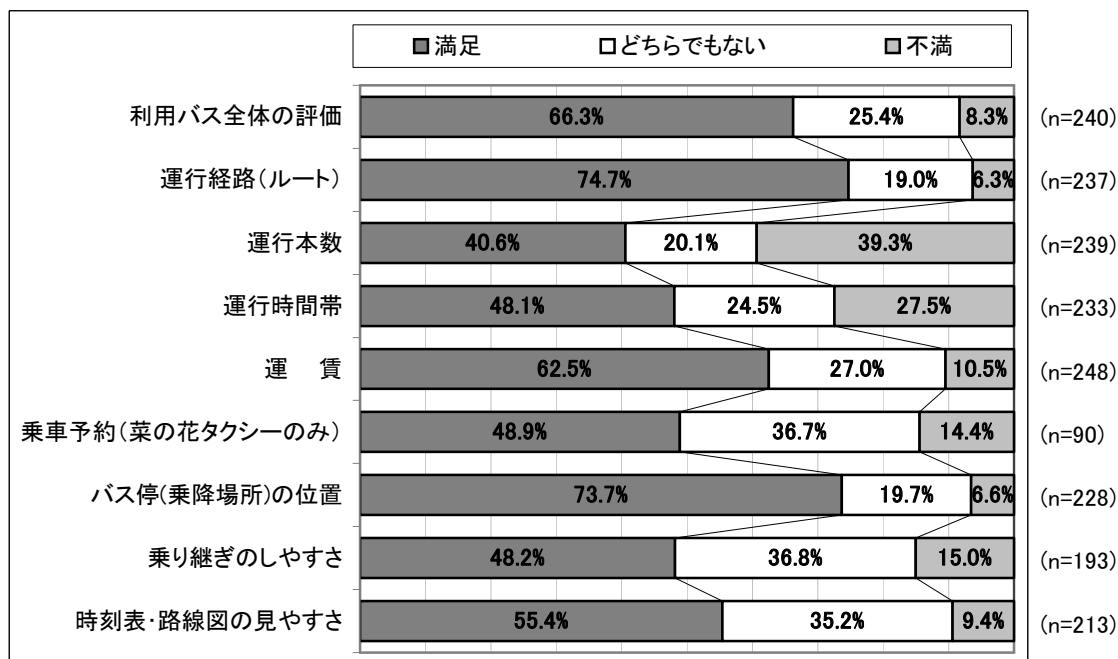
主な利用バス停			
乗車	● 3人以上	● 3人未満	
降車	● 3人以上	● 3人未満	

利用目的地	
●	市役所・役場
●	学校
●	病院・診療所
●	商業施設
●	勤務先

## ⑥ 満足度・評価

- 全体の 66.3%が満足
- 運行本数、運行時間に不満

全般的に満足度が高い傾向にありますが、運行本数や運行時間に改善要望が多く見られます。この他にも菜の花タクシーの乗車予約や運賃、乗り継ぎなど様々な項目に改善要望が寄せられており、これらの対応がサービス向上に向けた課題となります。



### 『1. 利用バス全体の評価』

- 時間どおりにバスがこない
- 発車時刻を守ってほしい。
- もう少し多くして頂きたい (他 2 名)
- 11 時の次は 13:40 なのでもう少し増やしてほしい。
- もう 1 回バス通ってほしい(バスに戻してほしい)
- 9:25 でよい。帰り 12 時頃。
- 市内の菜の花バスで12時と13時の早い時間がほしい
- 最終便が早すぎる
- 道路が悪路のため乗り心地が悪い。
- もう少しバスを新しくしてほしい。
- 野沢線、温井線、小境線などのバスを小型に出来ないか。  
乗っている人がいないので、合庁線みたいな大きさのバスにしたらいと思います。
- バス停に椅子などないので待ち時間に困る。屋根付きのバス停がほしい。
- 家から 10 分位歩く
- 運転手によってはスピードが速かったり荒い運転をする。
- 運転手さんによって、親切な対応や、お年寄りが座席に腰を降ろす前に  
発進してしまったり、叱ったり、ばらつきが見られる。 (他 2 名)
- 運転手さんの心遣いにいつも感謝しています。 (他 2 名)
- どこへ乗っても良くしてもらいうれしいです。私共は障がい者なのでとても助かります。
- 本当に菜の花バスに助けて頂いており本当にありがたく思っています。
- 私達の通院の足ですなのでなくならないようにお願いします。
- 高齢者の運転はやめてほしい

## 『2. 運行経路（ルート）』

- 北沢歯科付近で、降ろしてほしい。
- 合庁線の帰りのバス(15:00～16:00)が無いため木島線の安田まで25分ぐらい歩いている。
- (株)マツヤ、ユーパレット、ベイシア、しまむら周辺までであると便利。
- できるならば市役所やベイシアに乗り入れて欲しい。（他2名
- 大関橋前から関沢～針田経由だが、一年を通してほとんど乗車する客はいない。  
できれば直接重地原へ向かって欲しい。
- 合庁線で飯山駅前始発からもう少し市街地北部(例えば本町等)を経由して欲しい。
- 温泉又は宿へのバス便が無い為、タクシーか徒歩になる。タクシーは一人旅には高すぎる。
- もっと増やしてほしい
- 良いです（他1名
- 馬曲温泉へのバスがほしい。

## 『3. 運行本数』

- 中野駅～飯山駅間の夕方からの時間を増やしてほしい。
- もっと本数を増やしてほしい。（他23名
- もっと本数を増やしてほしい。(14時～16時の間に)
- 半日で帰る時の良い時間がない。（他5名）
- 1時間に2本ぐらい走らせてほしい。
- 夕方～夜の本数を増やしてほしい。（他1名
- 通勤・通学時間帯も1時間に1本は少ないと思います。1時間に2本は欲しいです。
- 斑尾線飯山駅発 8:05 と 12:30 と 16:15 の間に各1本ずつ、八坊塚発 9:02 と 13:09 と 17:02 の間に各1本ずつ設定希望。
- 13:00～15:00に1本増やしてほしい。
- 13時20分や12時台を増やしてほしい。
- 毎日運行して下さい。
- 夏場とか少し遅めの1本あると良いと思う。
- もっと本数を増やしてほしい。(木島～中野)
- 午後の便数を増やしてもらいたい（他2名
- JRの発着に全て運行すればもっと良い。
- もっと多い方が良いが、電車が少ないので仕方が無い
- 旅行者の為の時間帯に便を増やしバスルートを作してほしい。
- 古牧行きの本数を増やしてほしい
- 本数が少ない。JRとの乗り継ぎが悪い。
- 電車と連動した運行本数にして欲しい。
- 朝にもう少し早く出るバスを出してほしい。
- 一時間に1本はほしいと思います。午後も増やしてほしい。
- 主に医者通いなので午前9時～12時の間に1本ほしい。
- 今で十分です。（他1名
- 本数は少ないと思うけれど、利用者数を考えると仕方がないと思います。
- 利用者の少ない現状ではこれ以上のことは望みません

#### 『4. 運行時間帯』

- 斑尾線飯山駅発8:05と12:30と16:15の間に各1本ずつ、八坊塚発9:02と13:09と17:02の間に各1本ずつ設定希望。
- 18:55を18:30にしてほしい。
- ①12:00 ②16:00
- PM18:00か18:30
- 8:14、11:55
- 午後2時台に1本、現行にプラスしてもらえると助かります。
- 野沢グランドホテル前から戸狩野沢温泉駅までの区間で、午前10時台がない。
- 温井線の羽広山まで来る時間帯が限られているので不便。  
11時台のバスが温井止まりでなく、羽広山まで来てくれたらうれしい。
- 上りJRとの乗り継ぎが悪い。14時～17時頃(不便)
- 時間が中途半端
- たまに時間に遅れたり、時間よりも早かったりしていたので、ちょうど良い時間に来てほしい。
- 17時56分のバスが来るのが遅い
- 菜の花タクシーの場合、住民の希望を聞いて時間設定を。(そうしていたらごめんなさい)
- 午後の時間のバスがない
- 昼時間の運行が全くなく困っている。最終便の時刻をもっと遅くして欲しい。
- もっと増やしてほしい。11時の次はどうして13:40なのか。
- もっと増やしてほしい。午前中は何本もあるのにどうして午後は少ないのか。
- 時間が合わない時がある。
- 1時間に1本は運行してもらいたい。
- 木島行きバスの時間帯が悪くて不便
- 何本かが飯山線(飯山駅)の発着と30分以内に接続できれば便利だと思う。
- 間が空きすぎ。
- もう少し早い時間帯にしてほしい。
- 運行本数はいいけれど時間があきすぎたりする。
- 夕方の便数が少ない。土・日・祝日の最終便が早すぎる。
- 土・日7時最終は学生にとってきつい。せめて7時50分にしてほしい。
- 夕方もう少し遅い時間まで (他2名)

#### 『5. 運賃』

- 600円はちょっと高いです。
- 200円、100円
- 高校生に500円は高いと思う。
- 中野まで500円位にして欲しい。
- 羽広山～飯山日赤が片道770円で高いと思います。
- 菜の花バスや斑尾線は路線バス並みに上げて良い。(最低料金100円→160円)
- 高いと思います。(他7名)
- 市内はこの金額でよいと思う。
- 運賃表の見方がよくわからない。
- 気軽に誰もが利用しやすい運賃を望みます。
- 定期的なのでどのくらいかかっているかわからない

『6. 乗車予約（菜の花タクシーのみ）』

- 予約無しで乗れるようにしてほしい。  
せめて日赤病院等、ある程度の人数が乗る場所だけでも。
- 予約時間 1 時間前を 30 分前ぐらいにほしい
- 1 時間前の予約は、診察が終了しだいお願いするので困っている。
- 病院は終わる時間が分からず 1 時間前はちょっと無理なので 20 分～30 分前にしてほしい。
- 時々、事務の人が忘れてしまったのか、タクシーが来ない時があった。
- 年を取ると予約が大変のようです。

『7. バス停（乗降場所）の位置』

- 富倉には郵便局が無いので飯山郵便局をバス停にしてほしい。
- 下りたい所で下ろしてほしい。
- 変えていただいたので助かっています。
- 新町のセブンイレブンの近くにバス停を作って下さい。
- 本町バス停前は八十二銀行前で違法駐車が多く位置を変更したらどうか。
- 前の定期バスみたいにこまかく止まってほしいです。乗る人は大体年寄りですから。
- 糠塚行きがなくなり中村まで歩かないとバスに乗れない。年配の人は大変だと思う。
- 足腰が悪いので雪や雨の時困るから大川公民館～日向の間に 1 ヶ所ほしい。
- ドアが重い
- ベイシアへ行く時アップルで下車して歩くので不満です。ベイシアまで増やしてほしい。
- バスで利用する場合、部落から遠く困るという話を聞いています。
- 自分の思い通りにはいかないのでもいいと思う。
- バス停に待合所が欲しい。（北信病院）

『8. 乗り継ぎのしやすさ』

- 野沢線と中野木島線の接続
- 中野木島線から野沢線に乗り継ぎたいが時間が合わない
- 木島駅前の中野木島線と飯山方面行（野沢線、温井線、小境線）の接続が 1 時間以上の時間帯がある。
- 急行高速バスへもっと時間の余裕を持って乗り継げるようにしていただきたい。
- 待ち時間が長い。
- 路線バスがなくなり不便な上、JR とはわざわざ時間がずれているのでは、利用者はますます乗れなくなります。
- ベイシアから直接水上団地までの本数 1～2 本欲しい。
- 乗り継ぎの用事で出かけた事がないのでわからない。

『9. 時刻表・路線図の見やすさ』

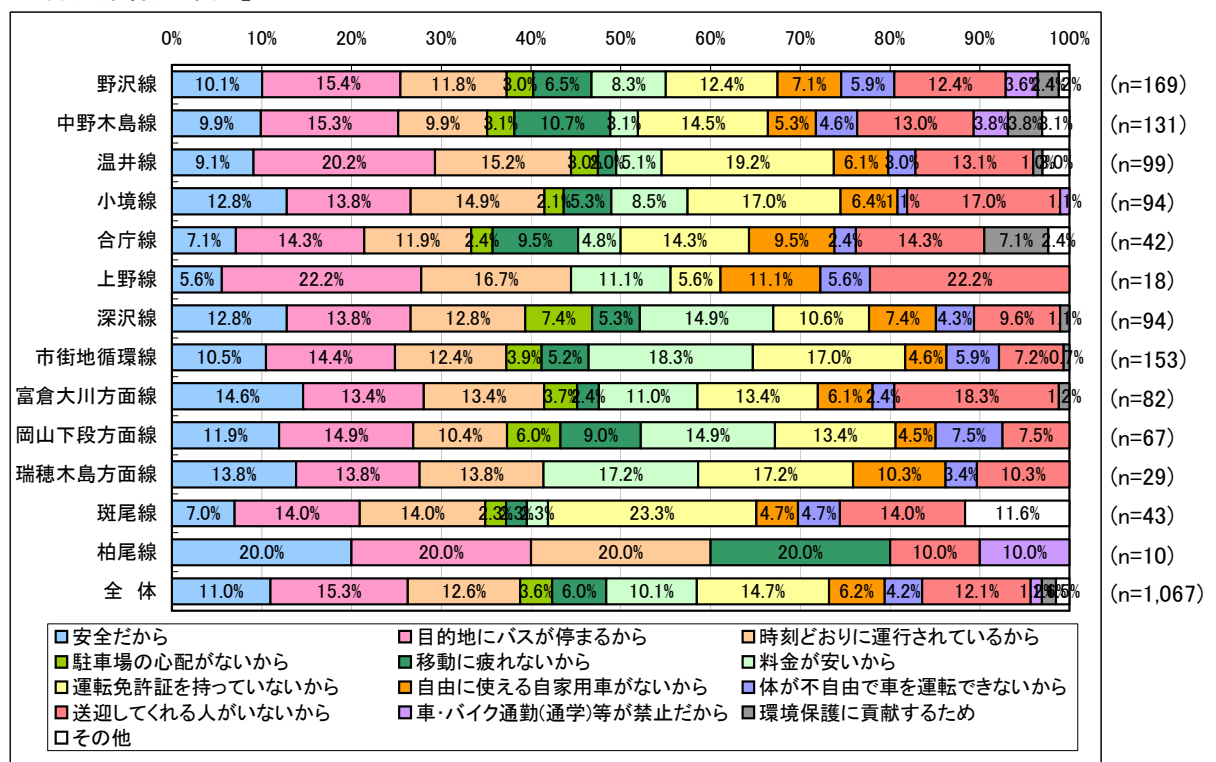
- 時刻表の文字を大きくしてわかりやすく表記してほしい。（他 6 名
- わかりづらい。年寄りでも見てすぐわかるようにしてほしい。（他 1 名
- 飯山をもっと詳しくしてほしいです。
- 満足ですが路線ごとに作ってもらえればありがたいです。
- 木島平の中南部にも時刻表をもらえれば

## ⑦ バス利用理由

□バスを利用する理由は、目的地への移動手段として適合することと、「自動車の運転免許証が無い」「送迎してくれる人がいない」などマイカーを利用できない条件から

バスを利用する理由としては、目的地への手段として合致するほか、運転免許証が無いことや高齢化等何らかの理由から自分で車を運転できないこと、送迎してくれる人がいないなど諸条件から選択しており、交通弱者のための移動手段として機能している。

### 「利用路線別集計」



## 1-4. 自由回答

### 『温井線』

#### 存続要望 本数の追加 電車との接続

- 時々、時間が合わなくてバスを待つ時間がけっこうあるので、時間か本数を増やしてほしいと思います。バスが休みの時、時刻表がよくわからなくて困ったのでわかりやすくしてください。  
(女性,13歳)
- もっとバスの時間を増やしてもらいたい。  
(女性,72歳)
- 鉄道と連絡が悪いので鉄道利用に不便を感じる。老齢化して免許返納すると、買物、病院通い等バス通が重要な交通機関となる。  
(男性,94歳)
- 定期バスは乗客が大変少なく、マイクロバスに変えた方がよいと思います。  
(女性,75歳)
- 温井線の本数が少なすぎる。  
(男性,96歳)
- バスが通っているからとても助かります。これからは是非続けて下さい。  
私達年寄りをお願いするのみです。  
(女性,87歳)
- 温井線は羽広山まで来る時間帯が限られている(学生の通学時間に合わせてあり長期休暇中は運行していないように思います)ため、不便を感じます。温井～羽広山を歩くのは、かなり大変なので。利用者数が少ないので運賃が高くなってしまふのは仕方がないと思う反面、大きなバスに誰も乗らず空気を運んでいるような現状にもつたいなさを感じます。足腰が弱ってきたら、大きなバスの乗り降りのステップも大変になってきてしまいました。バスの運転手さんは親切な方が多くなってきているように思います。  
(女性,66歳)
- バス停が長峰神社前と書いてありますが、止まるのはふじまきさん前ですので、冬は雪で大変困るので人家のそばにしていきたい。雪がない時は今のままで良いので少しわがままかもしれませんが。  
(女性,83歳)
- もっと運行を増やしてほしい。  
(女性,83歳)
- 飯山線でお客さん(子供、お年寄り)の人達が電車から降りたのかを確認してから、バスを出発して欲しいです。子供達がよく言っていたのは、飯山線で駅に着いて直ぐ出発してしまうので、バスに乗って帰って来れないそうです。バスの運転手さんは時間だけにとらわれていて、お客さんの気持ちが分からないのではないのでしょうか。それには会社で社員教育が必要だと思います。戸狩駅で子供達、お年寄りが電車から降りて安心してバスに乗って帰って来れる様にお願いします。  
(男性,14歳)
- 午前と午後にもう1本ずつ多くしてもらいたい。  
(女性,80歳)
- 「飯山照丘」という名前は古いし、音声が「つるのや」になっていてさらに古いので直してほしい。  
(女性,12歳)
- 私は障害者なのでバスがあり助かっています。赤字だからといって無くさないようにお願いします。お年寄りも困ります。もう少し回数を増やしてもらいたい。温井線やJRもあるけど体が不自由な人もいるので不便です。両方無い所もあるので本当にうれしいです。  
(女性,68歳)

### 『小境線』

#### 存続要望 鉄道との雪像k バス停位置 経路の延伸

- 1.戸狩駅行きのバスが、飯山線の上りにもう少しゆとりをもって連絡して欲しい。  
2.柳沢バス停下りの時、公会堂反対側に建物がない故か、車道と歩道の境に境界の縁石(一段と高い)があって、足の弱い者に非常に危険である。人家、車庫への出入り口のように乗降部分だけ平らにして欲しい。  
3.買い物弱者の為にベイシアまで延長をお願いしたい。4.長く存続して欲しい。  
(男性,85歳)
- 本数が多いと良いと思います。  
(女性,67歳)
- 路線バスをなくさないでください。  
(女性,72歳)
- 年齢80歳になりバイクが危険だから、家族にバスに乗った方が安全と言われて、病院や買物にバスを利用させていただいています。今後もよろしく願います。  
(女性,80歳)

- いつもありがとうございます。安全に運転していただいて、いつも安心して利用しています。夏場など少ない人数にもかかわらず、冷房を入れていただき大変申し訳なく思っています。東京なら毎日混雑のバスで座る所もないのに、楽々座る事もでき幸福に感じています。出来ればずっと小境線の運転をお願いしたいです。年配の方も病院等困るので、よろしくお願いします。(女性,58歳)
- バスの乗降口をノンステップにして欲しい。乗車人数によって車両をマイクロバスのようにしたら良いのでは。(女性,91歳)
- 菜の花バスの飯山駅から北町方面行きの本数が少な過ぎる。本数も少ないので多くしていただきたい。(男性,60歳)
- バスがあつて嬉しいです。バイクもやめたので出掛ける時はバスを利用させていただいています。今後も存続を切にお願いします。(女性,79歳)
- バスのステップを長野市のように乗りやすいものにして欲しい。乗客が少ない時は菜の花バスのようなものにしてはどうですか。乗車口を中央にして欲しい。(女性,59歳)
- 今のところ乗る人が少ないので何時まで通るのか心配しています。老人2人暮らしなのでバスを頼るしかありません。何時までもバスが通る事を切に願っています。(女性,83歳)
- もっとバスの時間を増やしてもらいたい。(女性,72歳)

### 『上野線』

#### 存続要望

- 帰りのバス10時から11時の間に1本ほしいです。曜日は変えないで下さい。(女性,80歳)
- 私は障害者なのでバスがあり助かっています。赤字だからといって無くさないようにお願いします。お年寄りも困ります。もう少し回数を増やしてもらいたい。温井線やJRもあるけど体が不自由な人もいるので不便です。両方無い所もあるので本当にうれしいです。(女性,68歳)

### 『深沢線』

#### 存続要望 菜の花タクシー化 運行本数の追加

- いつもありがとう。これからもずっと長くお願いします。(女性,63歳)
- 菜の花バスが来て下さるので本当にありがたいです。これからもぜひお願いします。(女性,83歳)
- 乗ったり降りたりする足元が低いから良い。降りる時どこでも降ろしてもらえるから良い。もっと本数を多くしてほしい。(女性,85歳)
- 継続させて頂きたいと思います。(女性,88歳)
- 安い年金でハイヤーで医者にはとても行かれませんが。花バスだから安くて行かれるので、本当に有り難く心から感謝しています。それに花バスの運転してくださる方々がとても優しく迎えてくれるので心から有り難く思っています。(女性,78歳)
- わずかな年金で生活しているので、菜の花バスが安くて運転手さん達も親切に面倒を見てくださるので感謝しています。今後も継続していただくようお願いします。(女性,84歳)
- 運行する日数を多くしてほしい。(女性,56歳)
- 菜の花タクシーを希望する。(女性,80歳)
- 日赤へ行くのに使用しています。とても助かりありがとうございます。(女性,79歳)
- 病院は時間予約などで午前中上・下1本増やしてほしい。待ち時間が長いとつらい。(女性,70歳)

## 『市街地循環線』

### 存続要望 運行本数の追加 土日運行

- 帰りのバスがないからタクシーで帰る。土曜、日曜などあまりないから都合が悪い。もう少しバスを増やしてほしい。数がなさすぎる。  
富倉まで一人で行かれないから不便。街中に店がなくて不便。(女性,67歳)
- 菜の花バスが通るのでとても助かっています。主に通院、買物で、行く時は菜の花に乗れますが、大体帰りは丁度良いバスの時間がありません。本町等に買物に行った時は、帰りは重い荷物を持って歩いて来なければなりません。折角本町にスーパーが出来たのだから、買物で協力しようと思ってもだめです。帰りのバスがあつたらなあと思います。(女性,82歳)
- 市街地(菜の花バス)、午後、駅3時頃1運行があると幸いです。(女性,76歳)
- 私は足が悪くて歩行に困難をしておりますが、菜の花バスが運行されており、とても助かっています。今後もぜひ運行されますようお願いいたします。(女性,74歳)
- 買物の帰りいつも有難いと感謝です。  
できれば日赤前4時過ぎ発水上団地行き(通過)を希望します。(女性,83歳)
- 市街地を走る菜の花バスは大変便利です。(女性,88歳)
- 日赤着8:00、日赤15:00~16:00発のバスがほしい。(男性,87歳)
- 乗り降りしやすいノンステップバスにしてほしい。これからもバスをなくさないでほしい。  
運転手の方も親切で大変有難い。(女性,85歳)
- JA、Aコープなども行きたいです。毎日でなくても週1回位、1日2回位で予約でもいいです。弱者のためにもこのタクシーバスをなくさないようにお願いします。土・日に、市民会館、市のイベントも見に行きたいが行かれないのが残念です。良い方法があつたらお願いします。  
出かける時はいつも2人で出かけます。(女性,73歳)
- 昼間は誰も乗らないで空っぽで毎日走っている。小さな車でも良いと思います。統計をとってはどうか。(市内線)(女性,84歳)
- シルバーカーなしでは歩けない老人の一人です。100円で市内の用足し、病院へ乗せてもらえるので大変助かっています。バスに乗るたびに有りがたい事と感謝しています。これからも本数を減らさないようよろしくお願いします。(女性,73歳)
- 新幹線開業と一緒に、菜の花バスとの連絡が30分以内に計画されますとうれしく思います。  
坂上信号機の近辺で高橋まゆみ人形館への道を度々尋ねられる事があるので、わかりやすい案内板を設置してほしい。(女性,67歳)
- 菜の花バスのもっと遅い時間があると良い。(女性,75歳)
- 町を一回りする為、とても町の様子が変わって楽しい。とても良いバスだと思います。(女性,88歳)
- 高齢者の運転(ドライバー)を街中でよく見かけます。そのうちに交通事故の発生が増加するのが心配です。認知症のドライバーの運転なども出てくることを危惧します。高齢化社会になるだけにバスの利用が必要になるのではないかと。大型バスから中型バス、小型バスに切り換えれば、ガソリンの経費もかからないと思うが、公共からいっても財政の負担はやむを得ないと思う。黒字の運行は追及しなくては行けないが、それ以上に公共性、社会性の貢献は大きい。(男性,67歳)
- 菜の花バスは安くてとても良いです。100円で市内どこへでも行けるなんて、年寄りには特に助かります。初めて先日乗りました。これからも時々利用したいと思います。飯山の方達だけのバスかと今まで思っていましたので。ありがとうございます。(女性,77歳)
- ほとんどが通院利用だから、検査日など遅くなるので、もう少し遅い時間の運行があつたらと思う(菜の花バス)。野沢線のバス代が少し高すぎると思う。1区間160円ですから、菜の花バス代は安くうれしいです。最近利用しています。(女性,89歳)
- 菜の花バスの飯山駅から北町方面行きの本数が少な過ぎる。  
本数も少ないので多くしていただきたい。(男性,60歳)
- 飯山駅から中野行きバスに連絡つくと嬉しい。電車で午前中2本位連絡つくと嬉しい。菜の花バスはどこでも乗車でき降りられるので感謝しています。折角の菜の花バスですがあまり利用が少ない気がして残念です。私は本当に有難いと思っています。(女性,81歳)
- 菜の花バスは、孫の子守等でも一日に2回も乗り降りして利用させていただいています。出来れば土曜日、日曜日、祝日のどちらか一日でもバスを運行していただけたらと思います。(女性,78歳)

## 『富倉大川方面線』

### 存続要望 バリアフリー車両 フリー乗降

- 自動ドアの車にしてほしい。体の不自由な者、障害のある者、病弱者はドアの開閉に苦勞で乗れない者がいるので、協議して改善してほしい。(男性,93歳)
- 車が集落の中まで入ってくれるのが、年寄りには一番うれしい事です。少しぐらい時間に遅れても待っていて下さるので本当に助かります。(女性,83歳)
- 足の不自由な人にはほんの少しの道のりでも、決められたバス停から逆戻りするのはいづら。出来るならバス停でなくとも、下りたい所でおろしてほしい。勝手すぎるのは十分わかっていますが、運転手さんによっては頼まなくても近くでおろして下さい。(女性,76歳)
- これからも安全、便利の良さを維持してもらいたい。(女性,47歳)
- 主人が富倉に1人で住んでおり、北信病院に入院したので、菜の花タクシー中野までのバスを利用しました。1時間半ほど乗り継ぎの時間があり、不自由な思いをしています。車社会の世の中、地元の人はまだ良いですが、他所から来たものには不便です。飯山・中野間も他の乗客はほとんどいなかったの、バス路線が消えていくのも仕方ないのかとも思いますが。(女性,65歳)
- 足が悪かったりして乗り降りするのに台が出てきたりすると良いです。(女性,74歳)
- 菜の花タクシーありがたいです。これからもよろしく願います。(女性,89歳)
- 老人なので乗り降りに苦勞します。足腰が悪い為、シルバーカーを使用しますので、シルバーカーごとバスに乗れるように要望します。(女性,83歳)
- 菜の花タクシー運行には大変感謝し、とても有難いと思っています。バスのドアの開閉に苦勞します。もう体力がなくなっていて、道も平らばかりではないので。又、乗り降りも段が高くて、特に降りる時は辛いです。よろしく願います。(女性,82歳)
- 休日無く運行して下さいるのでとても助かります。(女性,87歳)
- バス停は大川公民館から日向バス停までの間、戸数もあるし年寄りも多いので、バス停がほしいと思います。中間の老人5~6人からの願いです。(女性,82歳)
- 財政の厳しい中、便宜をはかってもらえるのは本当にありがたいと思います。富倉は集落が4つありますが、運行のついでに他の集落に寄ってほしいと思います。目的地までではなくても途中まででも良いです。強く願います。(女性,82歳)
- 予約の時の電話に出てくださいる方の対応も気持ちが良いし、運転手さんの感じも良いし、予約をしてあるので何かで5~6分遅れても待っていてくれるし、利用する人もどうしても同じ顔になるので、暗い気分の時も目的地までのバスの中は笑顔になって、運転手さんも含めてみんな家族になります。本当に助かります。私は木島に行く事があるのですが、本町で降りて木島まで歩きます。菜の花タクシーも木島へ帰るのでちょっとづいですが、一人のために多くは望みません。いつまでも続くように願っています。(女性,63歳)
- 予約者でなければ駄目なのか。よそから来たお客さんでもいいのか知りたいです。(女性,70歳)

## 『岡山下段方面線』

### 存続要望 診療後の予約・キャンセル方法 経路地追加

- 菜の花タクシーのおかげで病院通いができ、本当にありがたいです。  
感謝の一言です。(女性,87歳)
- 車椅子での生活だが運転手さん心配りで有難いです。(男性,80歳)
- 運転手さんに親切にいただき有難いです。(女性,77歳)
- キャンセルの時は1時間前との事ですが、診療時間中で連絡できない時に困ります。  
足が悪いため乗り降りに足台を出してください。(女性,74歳)
- 岡山下段方面線の利用者(菜の花タクシー)ですが、ほとんど病院の通院ですが、家の近くまで来ていただけるので大変便利でありがたいです。料金も手ごろで片道1,000円ぐらいでも(現在600円)適当だと思えます。病院通いのバスの感じがしますが、月~土曜日まで運行できるとありがたいです。是非ご考案ください。(男性,77歳)
- JA、Aコープなども行きたいです。毎日でなくても週1回位、1日2回位で予約でもいいです。弱者のためにもこのタクシーバスをなくさないように願います。土・日に、市民会館、市のイベントも見に行きたいが行かれないのが残念です。良い方法があったら願います。出かける時はいつも2人で出かけます。(女性,73歳)

『瑞穂木島方面線』

存続要望

- 月1回通院するので有りがたいです。タクシーなくさないようにお願いします。(男性,87歳)
- 通院するので有りがたいです。子供達は仕事があるので思うように乗れないので、タクシーがなかったら病院も買物にも行かれませんか。タクシーはなくさないようにお願いします。(女性,85歳)
- 菜の花タクシー以外は考えられない。  
とても普通のタクシーは料金が高いので利用出来ない。(女性,68歳)
- 菜の花バスは近くまで来てくれて親切で本当に助かっています。  
菜の花バスはずっと長く続けてほしいです。(女性,77歳)

『斑尾線』

バス停位置 存続要望 運行本数の追加 部活対応

- 西敬寺のバス停を公民館前に移動してほしい。(女性,85歳)
- 時間帯によっては何時間も待たなければいけない。  
1時間に1本でなくてもいいので中間の時間帯の便があれば良いと思います。(男性,43歳)
- 12~16時までの間で1本~2本入れてほしい。(男性,14歳)
- 往復千円は高い。本数を増やしてほしい。時間の間が空きすぎ。  
運転が雑な時がある。(女性,16歳)
- 1時から4時の間に何本かつくってほしい。(女性,13歳)
- 私は中学生で朝部活があるので、バスの時刻を早めてもらいたいです。(女性,14歳)
- 運転手さんが挨拶してくれていいと思う。4時、5時、6時と1時間おきぐらいなので、2時か3時にも運行してほしい。中学部活の朝練と土・日の部活の朝に間に合うバスが欲しい。  
親が送迎しないと斑尾バス組の子達は出られない。(女性,14歳)

『野沢線』

本数の追加 買い物利用 乗務員の対応 運賃 運行時間 存続要望

- たまにしか乗車しませんが、いつまでも継続して欲しいものです。(男性,47歳)
- 9:47で帰れないと11:22まで待つのでその間の時間のバスが欲しい。(女性,79歳)
- 野沢線を利用していますが、これ以上本数が無くならないようにお願いします。(女性,27歳)
- 電車の時刻に間に合うように運行してほしい。(女性,16歳)
- バスの運行の継続をお願いします。(男性,74歳)
- 中村停車場待合室内に時刻表を提示して欲しいです。お世話になっています。(男性,82歳)
- 野沢線は富田入口まで歩かなくてはならないし、足が痛いので困っています。(女性,77歳)
- 野沢線のバス代が少し高すぎると思う。1区間160円ですから、菜の花バス代は安くうれしいです。最近利用しています。(女性,89歳)
- 存続をお願いします。(男性,64歳)
- 観光客です。ドライバーさんが安全運転で素敵です。(女性,年齢不明)
- バスが来るのが早すぎて乗れない時がある。(女性,17歳)
- 東京から野沢温泉へ時々来ることがあり、温泉行きバスを利用します。飯山線の景色も親しみ深く美しく、それに連絡したバスを便利に使い旅を楽しんでいます。この当たり前の足の利便が長く保たれることを願います。車社会となって久しいこの国(日本)ですが、今回の3.11震災と人災を考えれば、一人一人が自主的に繁栄をおいかける文明を方向転換させ、地に足のついた実行を多くの人々が行政各位に願っていると存じます。(女性,62歳)
- 合庁線との乗り継ぎが出来たらいいと思う。  
(飯山駅まで家の人に送ってもらい、帰りは飯山より歩いて帰っているので)(女性,31歳)
- 日中は乗客も少なく赤字路線と思いますが、運行本数は現在を維持して頂きたいです。(女性,82歳)

- 野沢温泉に観光で来ましたが、電車とバスの乗り継ぎで来られて良かったです。  
唯一、もう少し乗り継ぎにいい時間のバスが増えるとうれしいです。 (女性,49歳)
- 中野と木島の待ち時間をもっと良くして下さい。 (女性,77歳)
- 飯山市は都会の者には素晴らしい風景に恵まれた場所に思える。もう少しバス便で来やすい場所にしてほしい。又は乗り合いタクシーにも乗れる様に公にして宣伝して、この地域の空気、水、自然の豊かさをアピールしてほしい。以前バスが通っていたらいいが度々訪れる者には毎回タクシーではかなわない。 (女性,66歳)
- たまにいきなり急ブレーキをかける運転手さんがいるので、もっと落ち着いて運転してほしい。 (女性,17歳)
- バスの待合所の清掃をしてほしい。寒い日に待合所に暖房を入れてほしい。道の駅千曲川やジヤスコ中野店付近にバス停がほしい。  
運転手、乗客のどちらにも感謝の気持ちが必要だと思う。 (女性,60歳)
- 車社会になりバスの利用者が減り本数も少なくなりました。電車がある時でも木島駅との乗り継ぎが悪く、せっかく駅に着いても電車が出た後で、1時間も30分も待たないと次の電車に乗れない。これでは車のない住民にとっては利用する気にもなれない。北信病院に行く人々は一日がかりになると、よく電車の中で話をされていました。せめて路線バスがなくなった今は、JRとの時間をうまく調整してほしい。老人の足になってほしいとつくづく思います。 (女性,57歳)
- 長野駅東口行きのバスで、飯山駅などの途中停車場所も降車してもいいようにしてほしい。 (女性,22歳)
- 親切にして下さる運転手さんが多いが、中には無口の人もいます。  
出来れば降車の折に一言を。今後ともよろしく願います。 (男性,82歳)

## 『中野木島線』

<b>存続要望 運行本数の追加 接続 飯山駅と木島の経由</b>
----------------------------------

- 飯山発、木島経由中野行きバスと、時刻表を作成していただきたい。現在各路線ごとの時刻表はあるが、全部記載されているものがない。HPには載っていて知った。  
11/1から冬ダイヤですが、以上の声を反映してほしい。 (男性,52歳)
- 中野駅～飯山駅間、木島線の運行時間(朝・夕)をもっと増やしてほしいです。帰りは特に、1時間近くバスが通らない時もあるので。 (女性,57歳)
- 運転手の態度が非常に悪い。「ありがとうございました」も言わない。  
冬は時間に遅れるので非常に困る。 (男性,42歳)
- 私は障害者なのでバスがあり助かっています。赤字だからといって無くさないようにお願いします。お年寄りも困ります。もう少し回数を増やしてもらいたい。温井線やJRもあるけど体が不自由な人もいるので不便です。両方無い所もあるので本当にうれしいです。 (女性,68歳)
- 私は山ノ内町から木島平村に電車とバスで通っています。朝8時台の乗り継ぎは良いのですが、帰りに11時25分、12時50分のバスで中野へ行くと、湯田中行き電車が発車した後で、その電車に乗れず40分以上も待つ特急の電車に乗って帰っています。40分以上も中野駅で待っているのはすごくつらいです。1日やそこらでなく、学校のある日(月～金曜日)毎日なので、できれば乗り継ぎ良くしてほしいです。お願いします。時刻表に「〇時〇分発」と書いてあるのに、その発車時間や発車時間1～2分過ぎた頃、運転手さんがバスに乗ってきたりしていますが、ちゃんと決まった時間に発車してほしいです。 (女性,17歳)
- 昨年は時刻より早くバスが来ておいていかれた時がありましたが、今年はそれがないので助かっています。 (男性,23歳)
- 時間通りにバス停に止まってほしい。バス内がうるさい時に注意してほしい。 (男性,17歳)
- 中野と木島の待ち時間をもっと良くして下さい。 (女性,77歳)

○飯山市は都会の者には素晴らしい風景に恵まれた場所に思える。もう少しバス便で来やすい場所にしてほしい。又は乗り合いタクシーにも乗れる様に公にして宣伝して、この地域の空気、水、自然の豊かさをアピールしてほしい。

以前バスが通っていたらしいが度々訪れる者には毎回タクシーではかなわない。(女性,66歳)

○たまにいきなり急ブレーキをかける運転手さんがいるので、もっと落ち着いて運転してほしい。

(女性,17歳)

○夕方の便を増やして欲しい。特に野沢～中野間20:50発(木島駅)が欲しい。(男性,16歳)

○土・日の最終運行時間をのばしてほしい。(女性,17歳)

## 『合庁線』

### 存続要望、運行本数の追加、飯山-木島、中野間の接続拡充

○学生、高齢者、障害がある方など、私にとってもバスはなくてはならないものです。営業の状況は厳しいと思いますが、廃止しないで下さい。よろしくお願いします。(女性,43歳)

○飯山駅から中野駅行き直通便をもっと増やして欲しい。土日祝日も運行して欲しい。

飯山駅～湯田中便も創設して欲しいです。(男性,54歳)

○中野行きを利用しています(合庁線)が、運行本数を増やしてほしい。

木島線バスを飯山経由にできないでしょうか。(男性,82歳)

○飯山駅から中野駅行きのバスに連絡つくとう嬉しい。電車で午前中2本位連絡つくとう嬉しい。菜の花バスはどこでも乗車でき降りられるので感謝しています。折角の菜の花バスですがあまり利用が少ない気がして残念です。私は本当に有難いと思っています。(女性,81歳)

○私は障害者なのでバスがあり助かっています。赤字だからといって無くさないようにお願いします。お年寄りも困ります。もう少し回数を増やしてもらいたい。温井線やJRもあるけど体が不自由な人いるので不便です。両方無い所もあるので本当にうれしいです。(女性,68歳)

## 『柏尾線』

### 存続要望

○是非とも続けて市民の足になって下さい。(女性,72歳)

## 『路線不明』

### 路線バス再開、観光サービス拡充、存続要望

○もう一回バスが通ってほしい。(女性,65歳)

○ベシアに行くのに行きと帰りで料金が同じになるようになったらいいと思います。

(性別不明,年齢不明)

○戸狩野沢から野沢温泉まで、旅行客としてバスを利用しました。運転手さんがとても親切でした。野沢温泉からの帰りのバスをバス待合室で待っていた時、果たしてここで待っていてもバスが素通りしてしまうのではとても不安でしたが、運転手さんが「上って又下りて来ます。その時声をかけますので」とおっしゃって頂き安心しました。バス待合室にもその旨、もう少しわかりやすく大きく表示して頂ければと思います。又、スポットごとに歴史的なことや地域(スポット)にまつわる話をバス内でアナウンスすると、旅行客がさらに興味を持ったり楽しくなるのではないのでしょうか。(又は野沢に関する歌を流す等)(女性,50歳)

○飯山より中野へ、そして小布施に観光しようと計画したところ飯山→中野行のバスがあると観光案内に教えて頂いたので、その通りに計画したところ飯山と小布施に観光が出来たので非常に有難かった。(男性,76歳)

○足腰が悪いので本当に助かります。(女性,85歳)

○病院は11時までに入らなくてはいけないので、出来れば10時半頃の上りがあれば良いなあと思います。菜の花バスが蕨野まで入ってもらえればと思います。(女性,80歳)

## 2. その他公共交通に関する要望

利用客へのアンケートの他、飯山市役所へ寄せられた公共交通に関する意見・要望があり、これらも考慮した公共交通の見直しが求められています。

### 『バスに関するもの』

- 菜の花バスの運行について、逆回りも運行してほしい。
- バス路線にて、バス停以外でも乗降させてほしい。
- 菜の花バスを土日も運行してほしい。
- コミュニティバス斑尾線について、電車や部活利用のため、土日を含め早朝に1便ほしい。
- 電車とバスの接続を考慮してほしい。

### 『菜の花タクシーに関するもの』

- 菜の花タクシーを充実させてほしい。
- 菜の花タクシーを充実してほしい。(特に時間と曜日限定について)
- 通院するためのタクシー的なものがほしい。
- 菜の花タクシーの停車場所を増やしてほしい。
- 菜の花タクシーの停車場所を増やしてほしい。(小菅地区も拡充してほしい)
- 菜の花タクシーの運行範囲を広げてほしい。(坂井も)
- 菜の花タクシーを継続してほしい。(利用料金の値上も可)
- 菜の花タクシーで自由に乗降させてほしい。(国道沿線だけでも)
- 観光客でも菜の花タクシーを利用できるようにしてほしい。(例えば駅から大川方面とか)

### 『公共交通全般に関するもの』

- ドアtoドアで利用でき交通サービス又はタクシー補助がほしい。(3名)
- 通院のための送迎サービスがほしい。
- 北信病院への交通手段がほしい。
- 買い物目的で送迎してくれるサービスがほしい。
- 足腰の弱い高齢者には、自宅まで送迎してほしい。
- 通院時のハイヤー利用に補助金を出してほしい。
- 山間地なので、福祉タクシーは本当に有り難い。
- タクシー・ハイヤーの補助券がほしい。
- 菜の花タクシーについて、急な利用希望にも対応してほしい(富倉方面)
- バスの運行車両について、日中の利用者が少ない時間は小型車両にできないか。
- 菜の花バスを廃止して、すべてタクシーにしてはどうですか。
- 菜の花バスや菜の花タクシーに税金をかけ過ぎ。少し便数を減らすべき。

### 『料金などソフト施策に関するもの』

- 岡山地区は交通体制がよくない。割引タクシー券等がほしい。
- タクシー券の利用対象を介護度1以上にしてほしい。
- タクシー券の補助対象となる介護度、障害等級を拡大してほしい。
- 路線バスの利用料金を安くしてほしい。
- 高齢者の利用負担を軽減してほしい。(利用割引や無料化など経済面で)

### 『施設改善に関するもの』

- バス停付近のトイレがほしい。
- 島田商店前バス停にベンチがほしい。
- 街なかの分かりやすいところにトイレを作ってほしい。
- JR飯山駅前駐輪場について、定期的に整理してほしい。(放置自転車の撤去)
- 時間の間隔があくのは仕方ないが、どこか時間を費やせる場所は作れないか。
- JR飯山線駅前には市の玄関口らしい配慮がほしい。
- 駅トイレが有人駅でもあまりきれいでない所がある。

### 『その他要望など』

- 病院への交通手段は毎日ほしい。また、菜の花バスは続けてほしい。
- バス・タクシーを利用するようになり、駅前で観光客の声を聞く機会が増えた。
- 高齢者が生活しやすい、やさしい市政を行ってほしい。(ゴミ出し・買い物・通院など)
- 福祉バスが自宅近くまで来てくれるのが有り難い。
- 高齢化、独居世帯が増えるなか、買い物難民対策をしてほしい。(特に日用品の買い物)
- 1人暮らしなので通院や買い物に不便している。高齢者や弱者を特に支えてほしい。
- 高齢者の暮らしに少しは気を配って頂きたいと。  
(家族と同居していても、送迎に気を使ってしまう。)
- 本町の生鮮市場に寄ってほしい。通院の帰りに寄って買い物できると有り難い。
- 路線バスが通っているが、足が不自由で、バスの乗降ができなく利用していない。
- 何でも他の市町村のマネをすれば良いというものではない。税金の無駄遣い。
- 秋津地区の高齢者には使われていない。みな交通手段がなくて困っているようだが。
- 公衆トイレもボランティアの人たちによって掃除されていると聞きありがたいと思いました。  
市職員の方々もお手伝いされているのでしょうか。
- 車がないとでかけられない。
- 利用する機会はまだないが、将来は必要になるため、こまやかな対応をお願いしたい。
- バスの利用者が極めて少ない。請願した地元住民に利用を呼びかけるべき。
- バス路線がなくなった。
- 高齢になっても車を運転しなければどこにも行けないため、バス等の本数を増やして利用しやすい環境をつくってほしい。
- 目的無くただ走らせるのは、やめてほしい。