

もくじ Contents

信越9市町村ブランドシンポジウム開催	2
基本設計完了「飯山ふるさと」	2
名誉市民に北澤宏一さん 北信州ハーフマラソン	3
まちなか案内サインを整備	4
新幹線開業イベント等推進交付金 ほか	5
恋をしよう結婚しよう あなたの出会いをお手伝い	6
児童手当の手続きはお早めに ほか	7
平成25年度 予算・事業・支援事業	8
審議会等の公募委員を募集	9
平成25年度市役所の機構	12
22	14
20	12
14	9
12	8
9	7
8	6
7	4
6	3
4	5
2	3
23	19

飯山市役所

〒389-2292
長野県飯山市大字飯山1110-1

☎ 0269-62-3111 (代表)

☎ 0269-62-5990 (庶務課)

飯山市 HP
http://www.city.iiyama.nagano.jp

E-mail
kikaku@city.iiyama.nagano.jp

信越自然郷

松田朴伝 書

信越9市町村 エリアネーム



が、その答えの一つとなる大切な方策だと考えます。50年後、100年後、この地がさらに輝きを増していくために、本日のシンポジウムがキックオフとなります」と述べました。

シンポジウムでは、信越9市町村のブランドコンセプトを「千年風土の豊穡の地」。ブランドコンセプトに基づく信越9市町村のエリアネームを「信越自然郷」として、今後この地域が未永く力を合わせて「千年風土の豊穡の地」を育て、「信越自然郷」が世界でも憧れのブランド観光地に成長していくよう確認されました。

エリアネーム発表後のパネルディスカッションでは、阿部守一長野県知事をはじめ、信越9市町村の首長がパネリストとして参加し、清水慎一立教大学観光学部特任教授のコーディネーターのもと、信越自然郷を展覧させるため各市町村が取り組むべき課題や、広域エリアの観光戦略について、

信越は古来、豊穡の地。豊かな水脈と山系に囲まれた肥沃の土地に、縄文以来信越人は、豪雪や厳しい寒暖差をものともせず、自然に寄り添い多彩な文化を創り上げてきました。これは信越全住民の誇り高き財産です。

私たち9人（飯山市・中野市・妙高市・信濃町・飯綱町・木島平村・野沢温泉村・栄村）はこの財産を守るため、信越を国が唱える「自然共生圏」と捉え、その名を「信越自然郷」と命名しました。

2015年春、北陸新幹線が金沢まで延伸し、「飯山駅」が開業します。

世界への窓も大きく開くでしょう。私たちは、先祖代々守られてきた千年の豊穡の地に、次世代の夢の種を蒔きます。住民のみなさんとひとつになって、それを実現したいと思っています。

信越9市町村広域観光連携会議



北陸新幹線延伸の伴う、JRや沿線地域の状況を語る原口常務

て、活発な意見が交わされました。またこの日は、JR東日本の原口幸（つかさ）常務取締役が「北陸新幹線延伸による新たな観光流動創造」をテーマに講演を行いました。

講演のなかで原口常務は、「広域連携することはきわめて重要であり、これからJRの広報においても『信越自然郷』をPRしていく。この地域は、上越新幹線と北陸新幹線の間にある非常に便利な場所であり、長野以北に観光のコアをつくることはJR東日本の方針とも合致している。しかし他の地域も誘客に本気で取り組んでいる現状で、信越自然郷にお客を呼び込めるかは、今後の頑張りしだいです」など、JRの考え方や他地域の状況などを分かりやすくお話しいただきました。

北陸新幹線飯山駅開業まであと2年。「信越自然郷」という連携する信越9市町村

800人以上が参加して ブランドシンポジウム開催

北陸新幹線飯山駅が開業する平成27年春を2年後に控えた3月20日、北陸新幹線飯山駅開業に向けて「キックオフイベント」信越9市町村ブランドシンポジウム」が飯山市民会館を会場に開催され、信越9市町村住民など800人以上が会場を埋め尽くしました。



立ち見や別室モニターも用意されるほど超満員の会場。

このシンポジウムは、新幹線飯山駅の開業効果を最大限に活かし、広域連携する9市町村の住民がそれぞれの「豊穡」を共有することにより、国際的にも魅力あるブランド観光地づくりに取り組むためのスタートイベントとして、信越9市町村広域観光連携会議（会長・足立正則飯山市長）などが主催となり開催しました。主催者代表としてあいさつに立った足立市長は、同シンポジウムの意義について「新幹線開業をどのように活かしていくか。地域のブランドイメージを創ること。発信すること。浸透させること

の訴求力を図る地域の名称も決まり、北陸新幹線飯山駅開業に向けてさまざまな事業が本格化していきます。

「信越自然郷」と見どころ満載の春をPR



「出発進行」と、新幹線飯山駅長姿で信越自然郷のPR開始を宣言する足立市長。

者が地域のPRを行ったあと、特産品などが当たる抽選会も行われ、大宮駅を利用して多くの皆さんが足を止めてイベントを楽しんでいました。

また当日は、3月14日にJR長野駅でのPR活動を行った秋津小学校5学年の児童たちもイベントに参加し、手づくりの「飯山観光情報新聞」を元気な声で配って、2年後に開業を迎える新幹線飯山駅のPRに大活躍しました。

3月22日、23日の両日、JR大宮駅において、小林一茶生誕250周年にちなみ「おらが春」と題した、北陸新幹線飯山駅開業2年前イベントが、足立市長をはじめ信越9市町村の観光関係者が参加して開催され、新幹線飯山駅と「信越自然郷」をPRしました。

新幹線飯山駅長に扮した足立市長が新幹線飯山駅と「信越自然郷」の情報発信開始を宣言して始まったイベントでは、各地のゆるキャラも大集合。信越9市町村の代表



元気な声で飯山市をPRしてくれた秋津小学校の児童。

基本設計がまとまりました。

「(仮) 飯山ぶらざ」

建築のコンセプト～道が繋ぐ交流ぶらざ

■にぎわいとコミュニティを生む「道」の建築

道のような連続的ににぎわいを生み出す開かれた空間「ナカミチ」を提案します。子どもからお年寄りまで多くの市民や観光客が立ち寄り、様々な体験や活動が誘発される、にぎわいの連なる活動の拠点となります。

■まちのHUB（結節点）をつくる

新幹線駅周辺整備計画と連動させた公共空間を「道」として導く事により、人々の活動を誘発します。新しいまちの活動の中継地点をつくります。

■みんなでつかう開かれた建築

芸術・文化振興の拠点として、本格的なホール利用から日常的な市民利用まで幅広く対応可能なホールを計画します。ナカミチは市民に開かれた活動の場として、様々な催事、活動に合わせて拡張性をもった、みんなでつくる活動の道となります。

昨年秋の市民説明会で、大勢の皆さんから頂いたご意見、ご要望を踏まえ、この程「(仮) 飯山ぶらざ」の基本設計がまとまりました。施設は芸術・文化機能はもとより、賑わい・交流機能を併せ持った複合施設として、今後実施設計や管理運営計画の策定に取り組み、平成27年春の開館に向け事業を進めてまいります。

【規模】

敷地面積 9926.16㎡ 建築面積 3211.97㎡
 延床面積 3870㎡ 最高高さ 21m
 地上3階建 RC造・鉄骨造

まちづくり課 まち並整備係 ☎62-3111 内線243・244

大ホール

音楽、演劇、講演会、軽運動、商業活動など様々な利用に対応する可動席の多目的ホールとします。壁の一部を開放し、ナカミチと一体的な利用を可能とします。

■客席 通常レイアウト 592席 (拡張座席 736席 (前方昇降床を舞台レベルに合せ、スタッピングチェアによる増席) ※席数は親子観覧席を除いた数、車椅子席は着脱式可動座席を移動しスペースを確保します。

■舞台 主舞台 (16.6m×10m) 袖舞台 ((上手幅4.7～9.1m×奥行5.5～10m) (下手幅3.3m×奥行10m) 舞台搬入口 (幅3.8m×奥行9.4×高さ6.9m)

■平土間形式 舞台 294㎡ 客席エリア 342㎡

■楽屋 大楽屋 (2階) 1室 (12～20名程度利用可能)
 小楽屋 (1階) 2室 (3～5名程度利用可能)

小ホール

音楽や講演会、小中学校や高校などの音楽等発表会などに利用できる固定席を持ったホールとします。

■客席 192席 ※席数は親子観覧席を除いた数、車椅子席は着脱式可動座席を移動しスペースを確保します。

■舞台 主舞台 (幅10m×奥行5.5m) 舞台搬入口幅 (3.2m×高さ3m)

■楽屋 大楽屋 (2階) 1室 (20～30名程度利用可能)
 小楽屋 1室 (1階) (3～5名程度利用可能)

ナカミチ

ナカミチ全体を使ったイベントや、友人との会話を楽しんだり、親子のふれあい、冬のこどもの遊び場、市民展示など様々な活動の規模にあわせた利用ができるようになります。・エントランス ・ロビー ・カフェ ・ホワイエ ・親子スペース ・企画イベントスペース

交流施設

■多目的ルーム 185㎡ 会議、展示、軽運動、講習会など

■多目的室 24㎡ (防振遮音構造) 軽音楽など防音構造のスタジオとして設けます。※大ホール、小ホールの楽屋は、イベントのない平時には多目的室としての利用できるようにします。

その他施設

敷地全体に広がる広場、庭で、発表や運動、遊びなどににぎわいをつくりだし、ぶらざとまちを繋いでいきます。

■発表の庭 ■運動の庭 ■遊びの庭 ■鑑賞の庭

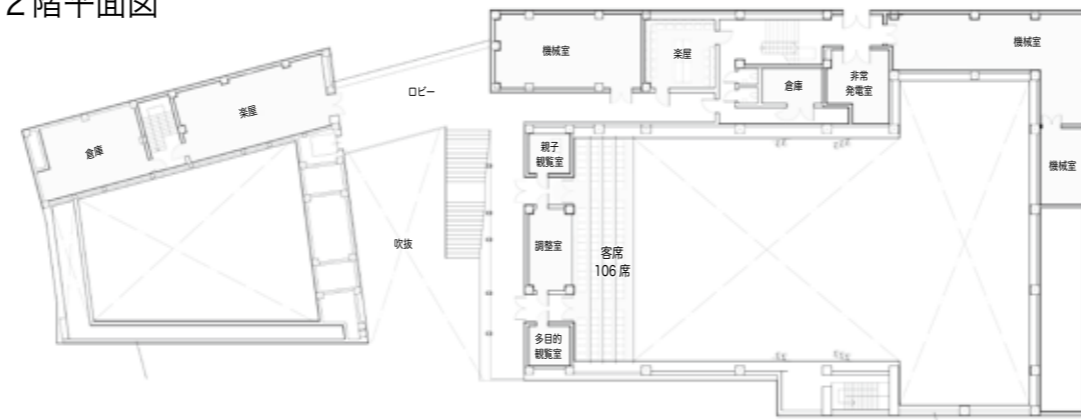
■駐車場 約80台 (普通車、大型車、身障者用) 大きなイベントが開催される時は、周辺の施設 (総合学習センター、新駅駐車場) と連携して必要台数を確保します。

市民説明会意見・要望に対する飯山市の対応 (考え方)

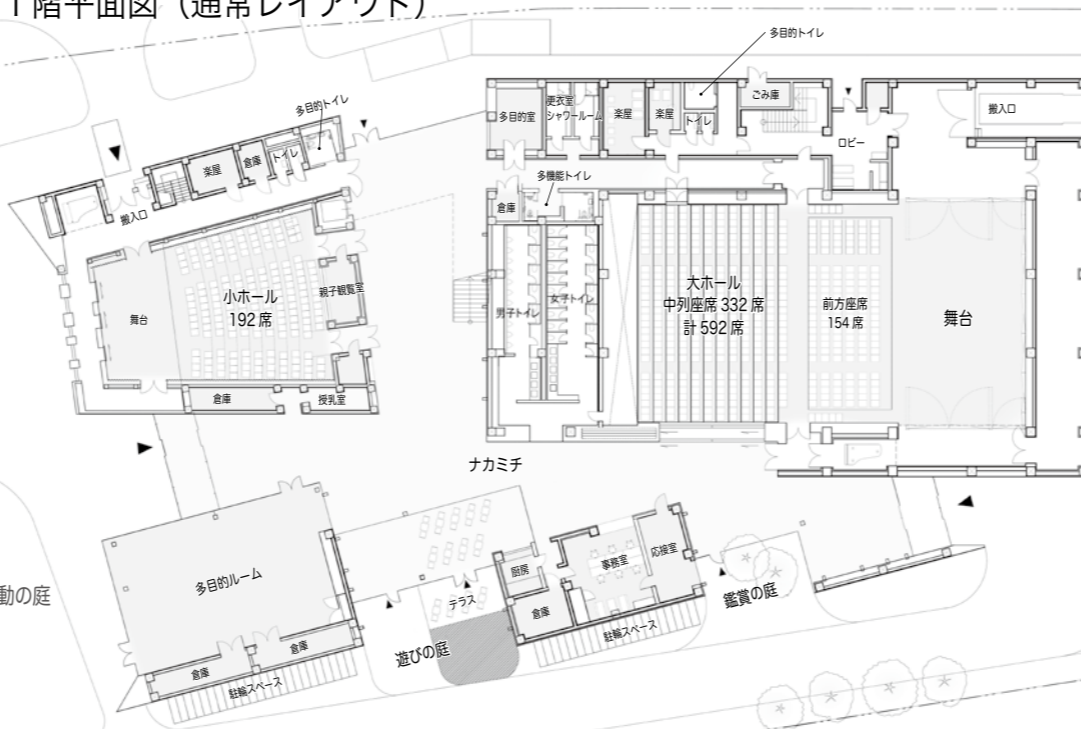
これまで多くの皆さんから頂いたご意見、ご要望は下記とおり基本設計に反映していきます。今後検討が必要とする事項については実施設計ならびに管理運営計画にて検討していきます。

計画等事項	基本設計に反映する事項	今後検討する事項 実施設計、管理運営計画等
1 構造計画	・耐雪、耐震性をもった構造	
2 外観計画	・積雪、凍結に配慮した屋根形状 ・豪雨、融雪時の排水対策	・新駅など周辺施設とのデザインの調和 ・外観の色、素材 ・地域材の活用
3 利用計画	・適正なホール客席数の設定 ・ホール内でのシアター設備 ・パブリックビューイング ・合唱、バンド練習ができる音楽室 ・小会議室の設置 ・トイレの適正数と多目的・多機能性 ・更衣室の設置 ・掲示スペースの設定 ・ユニバーサルデザイン ・停電対策	・聴講に支障のない可動式の客席性能 ・ホール内の音響環境 ・カフェ、ナカミチ等での出店等商業活動 ・更衣室 (シャワールーム) の利用計画 ・IT環境の整備 ・施設内のバリアフリーの詳細計画 ・セキュリティ計画 ・ホール、多目的室、ナカミチの床材 ・室内の採光
4 空調計画	・ナカミチの冷暖房	・居住域空調等施設全体の空調計画
5 外構計画	・駐車場の冬場の除雪	・周辺施設と連携した駐車場利用計画 ・植栽計画 ・外構デザイン
6 管理計画	・効率化、コスト節減に配慮した設計 ・施設内における災害時の誘導路	・年間の維持管理費のシミュレーション
7 運営計画		・管理運営組織の検討 ・利用料体系 ・名称 ・利用者の拡充と稼働率の向上 ・施設見学会や開館イベント計画 ・総合学習センター等周辺施設との連携 ・総合プロデュースできる人材の発掘
8 予算計画		・国等の補助金の活用と適正な予算執行
9 避難所機能	・電源等の設備	・市防災計画における位置づけ
10 自然エネルギーの活用		・活用エネルギーの選定と活用計画
11 その他	・北信濃の景観に配慮した建物	・寺町方面のアクセス道路の検討

2階平面図



1階平面図 (通常レイアウト)



歩行者系

まちなか案内サインを整備します。

まちづくり課 まち並整備係 ☎62-3111 内線 243・244

市では、北陸新幹線飯山駅開業を2年後に控え、現在「まちなか観光」を推進しています。その一環として、まちなかを歩く観光客等にとって、より分かりやすい案内標識を再整備し、回遊性のあるまちづくりを一層進めます。



■サインデザインの考え方

広域の玄関口「飯山駅周辺境界」と、仁王門から北方面「城下町境界」の2種類のデザインとします。「飯山駅周辺境界」では、シンプルで落ち着いたデザインとし、「城下町境界」では、城下町・寺町の趣のあるデザインとして、まちなかの景観との調和を図ります。

北陸新幹線飯山駅周辺境界サインデザイン

広域案内サイン (広域地図+市街地図)

市街地案内サイン (市街地図)

誘導サイン (矢印で施設へ誘導)

【本体カラー】漆をイメージした炭色
【アイキャッチカラー】ブナをイメージした黄緑色

城下町境界サインデザイン

市街地案内サイン (市街地図)

誘導サイン (矢印で施設へ誘導)

【本体カラー】飯山寺町ブラウン ※天然木を使用
【アイキャッチカラー】飯山ブナグリーン

町屋を魅力あるお店に

まちづくり課 まち並整備係 ☎62-3111 内線 243・244

市では、回遊性のあるまちづくりの取り組みの一つとして、愛宕町に現存する「町屋」を有効活用して、「食」の提供を中心とした「飯山ブランド」の発信施設とするため、店舗経営者と建築設計者がチームを組んだ運営事業者を対象とした、企画提案競技を行います。1次審査は、企画提案書を中心とした書類審査。2次審査は「食のコンテスト」を含めたプレゼンテーション審査を予定しています。最優秀者には、平成26年春の店舗オープンに向け、飯山市とともに企画提案された内容をベースに、店舗の設計および指定管理者として運営に携わっていただきます。



■応募締切 平成25年4月30日(火)

飯山市名誉市民に

北澤宏一さん

飯山市5人目の名誉市民



北澤 宏一

東京都文京区在住 (飯山市外様出身)
昭和18年4月17日生まれ 69歳
科学技術振興機構顧問 日本学術会議
連携会員 東京大学名誉教授

3月定例会市議会最終日の3月18日、飯山市は、科学技術振興機構顧問で東京大学名誉教授の北澤宏一さん(外様地区出身)を、名誉市民に推薦する議案を提出し、全会一致で可決されました。これにより、木内四郎さん、宮崎市定さん、長谷川青澄さん、大沼淳さんに続き、5人目の名誉市民の称号が北澤さんに贈られることとなりました。北澤さんはこれまで、東京大学教授や科学技術振興機構理事長を歴任、超伝導の世界的権威であり、科学分野において優れた研究業績をあげるとともに、研究者の育成に努め、国の学術研究の発展に貢献されました。また平成23年3月11日に発生した東日本大震災に起因する福島第一原発事故の「福島原発事故独立検証委員会(民間事故調)」の委員長も務められ、原子力事故の原因解明にも尽力されました。名誉市民称号贈呈式は、5月18日に開催予定です。

北陸新幹線飯山駅開業イベント

4/22 募集開始

北信州ハーフマラソン大会

9.29 ⑧ 野沢温泉村スタート—木島平村—新幹線飯山駅フィニッシュ (ハーフマラソン)

【大会概要について】北信州ハーフマラソン実行委員会事務局 (スポーツ生涯学習課内) ☎62-3111 内線 353・354
【大会参加について】長野朝日放送 ☎026-213-8202 住所:長野市栗田 989-1

飯山市・木島平村・野沢温泉村・長野朝日放送で構成する北信州ハーフマラソン実行委員会(会長:足立正則飯山市長)では、北陸新幹線飯山駅開業イベントとして、3市村の美しい景観を駆け抜ける「北信州ハーフマラソン」を開催します。初めての広域開催となるこの大会に、多くの皆さんの参加をお待ちしています。

北信州ハーフマラソン コース概略図



- スタート・フィニッシュ地点
ハーフマラソン:野沢温泉村役場~木島平村~新幹線飯山駅
10km マラソン:木島平村役場~新幹線飯山駅
- 募集定員 1500名(定員になりしだい締切)
- 参加資格 ハーフマラソン:18歳以上(高校生不可)
10km マラソン:高校生以上の人
- 参加料
ハーフマラソン:4,000円 10km:3,000円(高校生は2,000円)
各種目(競技別、年齢別で合計20種目)ごと6位まで表彰するほか、特別賞(遠来賞)があります。参加賞は大会オリジナルグッズを進呈。
- 申込方法 [RUNNET]http://runnet.jp/runtes/ 締切7/31
[郵便振替]専用紙にて申込 締切7/12(消印有効)
[直接申込]大会事務局にて 締切7/12

恋をしよう。

いいやま住んでみません課 移住定住係 ☎62-3111 内線 252

i i 活プロジェクト実行委員会

「結婚」しよう。

あなたの出会いをお手伝いします。



市内の未婚化や晩婚化の傾向を変えていこうと、市民有志で組織する i i 活 (いかつ) プロジェクト実行委員会が発足してから1年。これまで5回の独身男女の出会いイベントを開催し、男性81人、女性78人の参加者のうち35パーセントにあたる28組のカップルが成立しました。

今年は新たにミドル・シニアを対象とした出会いイベントも企画し、幅広い出会いの場をお届けします。皆さんの出会いはこれからです。あなたも「結婚宣言」をして出会いの可能性を広げてみませんか。

ミドル・シニア対象の新企画 **【独身限定】**
大人のための出会いサロン

いいやま シークレット倶楽部

大人限定、秘密厳守の少人数スタイルで、ゆっくり会話を楽しむことができます。これからの人生を過ごす大切なパートナーと出会うチャンスがここにあります。

- ① 6月16日☎ 申込締切 6/6 ☎
- ② 10月20日☎ 申込締切 10/10 ☎
- ③ 11月17日☎ 申込締切 11/7 ☎

【開催時間】午後3時～5時 受付：午後2時30分

【会場】メルパルク長野 レストラン個室「杏」

【参加資格】男性：40歳・50歳代 女性：25歳以上
※男性は飯山市民限定。女性は飯山市民以外でも参加可能です。ご結婚経験のある方、お子さんのいる方も歓迎します。

【定員】男女各5名～10名

【参加料】男性：4,000円 女性：2,000円

【問合せ・参加申込】イベントクラブアクセス

☎0120-923-007

URL: <http://www.ec-access.com>

※行政も後援する安心なイベントです。

北信州いいやま いい旅♥恋気分

さあ、恋バスに乗って出会いパーティーへ

【参加資格】25歳～45歳位の未婚の方 ※男性は飯山市民限定
【参加申込】所定の申込書を市役所いいやま住んでみません課に提出していただくか、市ホームページからEメールでお申し込みください。

【申込期限】開催期日の10日前まで(定員になり次第締切)

参加料、定員など詳細は、市ホームページでご確認ください。

幸せの黄色い菜の花
菜の花ピクニックパーティー
5月18日☎ 15:00～ JA北信州みゆき本所、北竜湖 ほか

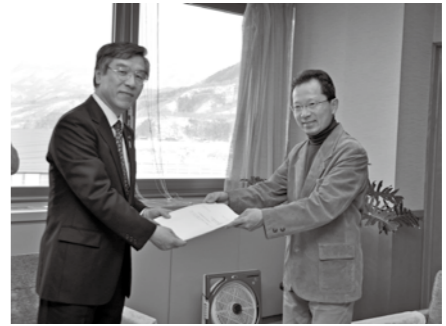
寺町いいやま座禅コン
もっと、しびれさせて～パーティー
7月6日☎ 15:00～ 常福寺(愛宕町)、ホテル ほていや

恋の神様を感じる旅
ハートレイクパーティー イン 北竜湖
10月26日☎ 15:00～ 北竜湖、小菅、文化北竜館

スイーツみたいな甘い恋がお好き
飯山寺町スイーツ巡り・クリスマスパーティー
12月14日☎ 15:00～ 飯山町内、びっくわん

かまくらがとけるほど恋したい
雪の中のロマンティックパーティー
2月8日☎ 14:00～ 外様地区活性化センター ほか

飯山市景観計画(素案) 中間報告



斎藤潮委員長から素案の提出をうける足立市長

全市公園化構想(平成9年策定)および飯山市景観形

成基本計画(平成11年策定)を継承し、市内各地域の特性に応じた景観づくりなどを行う「飯山市景観計画」作成を目的に、昨年7月に発足した飯山市景観計画策定委員会(委員長・斎藤潮東京工業大学教授)では、これまで8回の委員会を開催し検討を重ねた結果、このほど素案がまとまり、足立市長への答申が行われました。

答申にあたって斎藤委員長は、「景観とは、そこに住む人々の営みがあつて始めて成立する。今後も市民と一体となつた景観形成をお願いしたい」となど素案策定にあつての思いを話され、足立市長からは、これまでのご苦勞に感謝の言葉が述べられました。

飯山市景観計画(素案)に関する パブリックコメントの募集

まちづくり課 まち並整備係 ☎62-3111 内線 243・244

市では、飯山市景観計画(素案)の内容を広く市民や事業者の皆さんにご覧いただき、計画に対して多くの皆さんのご意見を反映させるため、パブリックコメント(ご意見の募集)を実施します。飯山市の景観について皆様のご意見をお聞かせください。

- 対象者
 - ・市内に住所を有する個人、法人、その他の団体
 - ・市内事業所、学校に勤務、在学する者
 - ・その他市に関わりがある者など
- 閲覧場所 まちづくり課または飯山市ホームページ
- 提出期間 4月15日(月)～5月15日(水)
- 提出方法 持参または郵送、電子メール(machi@city.iiyama.nagano.jp)、FAX(62-6221)により提出してください。
- その他 ご意見は、計画策定の参考にさせていただき、ご意見に対する市の考え方については、6月上旬頃、市のホームページ等で公表します。

多彩なアイデアで新幹線開業を盛り上げよう。 新幹線開業イベント等推進交付金

新幹線飯山駅開業まで2年をきり、北陸新幹線開業イベント実行委員会では、昨年度に引き続き「新幹線開業イベント等推進交付金」により、市民の皆さんが企画する開業イベントをバックアップします。開業気運を盛り上げるため、市内外へ飯山駅開業をPRするために多彩なイベントアイデアをお待ちしています。

なお申請された企画は、実行委員会にて審査を行ったうえで、交付決定いたします。

○市内外へ新幹線開業PR効果が認められる事業
○その他実行委員長が認める事業

咲き誇る菜の花に囲まれながら
情緒豊かな 渡し舟をお楽しみください

菜の花渡し舟運航

菜の花渡し舟実行委員会(道路河川課内) ☎62-3111 内線 271

- 運航期間 5月3日～5日 9:00～16:00
(12:00から13:00まで運休)
- 運航区間
常盤舟つき場(道の駅先河川敷)～
瑞穂舟つき場(菜の花公園下)
・常盤 毎時00分、30分発(最終便15:30)
・瑞穂 毎時15分、45分発(最終便15:45)
- 料金(当日価格)(幼児：無料)
大人 往復1000円 片道500円(中学生以上)
小学生 往復500円 片道300円(幼児：無料)
- 前売り券 お得な前売り券を販売中(4月30日まで)
往復乗船券×3セットを、2,000円でお求めになれます。(販売所：市役所道路河川課、道の駅「花の駅千曲川」、飯山駅観光案内所)

風しんの流行にご注意を

平成24年、全国では過去5年間で最も多い2353名の方の風しんへの感染が報告されており、平成25年も依然として流行が続いています。県内においても平成25年3月31日現在で12名の方が感染している状況です。

近畿地方や首都圏で感染者が多い風しんは、患者の7割が男性で、20〜40歳代の方が多く報告されています。女性への感染報告は少ないですが、妊娠初期に風しんに感染すると、白内障、先天性心疾

患、難聴を主症状とする先天性風しん症候群の子どもが生まれる可能性がありますので、特に妊婦の方は注意が必要であり、その家族や、職場の方も注意が必要です。

【風しんとは】

感染経路…主に咳やくしゃみなどの飛まつ感染
潜伏期…通常2〜3週間
症状…発熱、淡紅色の発しん、リンパ節腫脹など
治療…発症後の特效薬はなく、対症療法中心。基本的に予後は良好です。

【風しんの予防】

予防接種が有効です。
・定期予防接種は、麻しん・風しん混合ワクチン（MRワクチン）の接種。
・定期接種の対象以外の方でも、任意での予防接種を受けることをご検討ください。なお、妊婦に風しんの予防接種は実施できないため、女性の場合は妊娠中を避ける必要があります。実施医療機関は「ながの医療情報Net」でご確認ください。（任意の場合は実費がかかります）



地域の花づくり活動をお手伝い

花苗の配付、花壇づくり費用補助のご案内

市と市景観形成推進協議会では、公共用地などに花壇づくりを行うグループを次のとおり支援します。（次の内どちらか一つのみ申し込み）

- ①花と緑のふるさとづくり事業（花苗の配付）
 - ・対象者：区有地や沿道等に花壇づくりを行う団体（区活性化グループ、有志など）
 - ・配付花苗：宿根草（3〜4種類）
- ②花修景活動地域支援事業（花壇づくり費用の補助）
 - ・対象者：①と同じ
 - ・補助額：対象経費の2分の1以内（2万円限度）
 - ・対象経費：花苗、肥料用土、農薬代（用具・鉢代・人件費・機械代等は対象外）



・申込期限：5月17日金
・申込方法
いづれも、お申し込みを希望される場合は申請書の提出が必要です。まちづくり課までご連絡ください。

市の特定健診が無料となります。

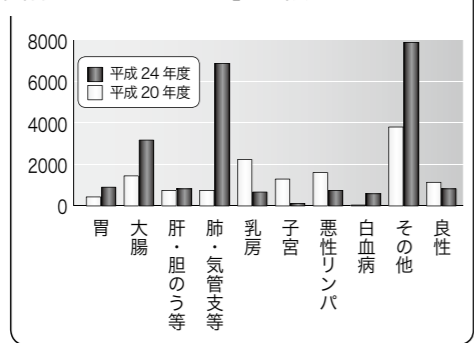
増え続ける医療費を抑えるために

飯山市民健康保険の状況について3月市報でお知らせしましたが、今回は、医療費増加の要因と対策について触れてみたいと思います。

■何の医療費が増加してる？

最も医療費の増加がみられる病気は「がん」です。（平成20年と24年の国民健康保険の医療費比較より）中でも肺や気管支のがん、大腸がんが増加しています。

国保における「がん」の傾向



がんは遺伝子が変わることを起こすので、原因が多岐にわたるため予防が難しいといわれています。喫煙、飲酒、塩分の摂りすぎなど、生活習慣の中にがんを発症させる原因

因が潜んでいることも明らかになってきました。とは言え、早期発見・早期治療もがん対策としては重要です。

■増えてきている糖尿病

市では医療費・特定健診結果の分析から糖尿病が今後ますます増加する病気と予想されています。糖尿病は生活習慣病とも呼ばれ、食事や運動の生活習慣が大きく影響する病気です。自覚症状がなく進行し、腎臓・眼・神経等に重大な合併症を引き起こすとともに脳卒中や心疾患を発症するリスクもともないます。

自分は糖尿病予防が必要かどうかは、特定健診を受けることで知ることができます。

【がん検診が充実します】

がんを早期発見するには、がん検診を対象年齢になったら定期的に受診することが重要です。

市では胃・大腸・肺・乳房・子宮・前立腺がんの集団検診、大腸・乳房・子宮がん検診の無料クーポン事業、さらに今年度は乳がん無料クーポンの対象者の拡大および子宮頸がん



健診結果は、保健師・栄養士が詳しくご説明します。

【特定健診が無料になります】
糖尿病をはじめ生活習慣病を早期に発見し、予防またはコントロールするには、まず特定健診を受けることが大切です。
市では、より多くの方に健診を受診していただくため、平成25年度から市の特定健診を無料とします。同時に、夜間健診・休日健診を実施し、平日や日中に受診しにくい方の体制も整えます。この機会に自分の健康を考える特定健診を受診ください。

こんな便利 口座振替

税務課 収税係 ☎3111 内線163・166・167

「忙しくて金融機関やコンビニにいけない」「納期限を忘れそうで心配」という方は、口座振替がお勧めです。口座振替は、コンビニ納付のできない料金等も申し込みでき、振替手数料もかかりません。納め忘れを防ぐ便利な納付方法です。

【申し込み手続き】

口座振替依頼書ははがきタイプです。記入例を参考に記入していただき、投函してください。なお口座名義が不明確であったり、押印が不鮮明であると手続きに時間がかか

りますのでご注意ください。
【振替の方法】
指定した預貯金の口座から引き落としを行います。定期振替（納期月26日）に残高不足等により振替できなかった場合は、納期翌月の11日に再振替を行います。（振替日が土日祝日の場合は翌営業日が振替日となります）
※口座振替依頼書は、税務課にありますので、ご希望の方はお申し付けください。

記入例	
市税等口座振替依頼書	記入日
飯山市長 あて	平成 年 月 日
金融機関名 飯山 信用金庫 飯山 本店・支所 御中 農協・信連 出張所・事務所	
住所 飯山市大字飯山1110番地1	
氏名等 フリガナ イイヤマ タロウ 飯山 太郎	電話番号 (0269) - (62) - (3111)
銀行等 預金の種類 1.普通 2.当座 9.その他 () 口座番号 1234567	お届け印
記号番号 1 0 右詰め記号	
開始月 平成 年 月 から	通帳のお届け印を押印（鮮明に）
納税義務者住所 フリガナ イイヤマ タロウ 飯山 太郎	何月から開始するか、必ず記入してください。
納税義務者住所 フリガナ イイヤマ タロウ ホカイチメイ 飯山太郎 外1名	上記の住所と違う場合は、ご記入ください。
納税義務者住所 フリガナ イイヤマ タロウ ホカイチメイ 飯山太郎 外1名	納付書とおりの表記をお書きください。

国民健康保険税が改定されます。

税務課 市民税係 ☎3111 内線161・162

国民健康保険税率は、平成12年以来13年間据え置いてきましたが、年々増加する医療費に追いつかない状況にあります。

飯山市民健康保険運営協議会では、今後の運営を維持していくための対策案を審議、答申され、議決を経て、平成25年度から適用される「税率・額」が決定しました。

新たな税率で計算された納入通知書は7月にお届けし、

各世帯の平成25年度国民健康保険税額は、平成24年の所得が確定するまで決定されませんので、7月の納入通知書によりご確認ください。

難病等の方々が障害福祉サービス等の対象となります。

保健福祉課 障がい福祉係 ☎3111 内線189

4月施行の障害者総合支援法で、障害者の範囲に難病等の方々を加わります。

■対象者

対象となる方々は、身体障害者手帳の所持の有無に係らず、身体状況に応じて、必要と認められた障害福祉サービス等の受給が可能となります。（障害児・者については、障害福祉サービス、相談支援補装具、日常生活用具、障害児については、障害児通所支援、障害児入所支援）

■手続き方法

対象疾患であることがわかる証明書（診断書、特定疾患医療受給者証など）を持って、担当窓口へ申請してください。その後、障害程度区分の認定や支給認定などの手続きを経て、必要と認められたサービスを利用できるようになります。