

# 飯山市民会館の現況（概要）

## 1、現況

開館	昭和37年10月
経過年数	49年
敷地面積	3,622.5㎡（駐車場含まず）
建築面積	1,703.8㎡
延床面積	3,761.5㎡
階数	地上3階（地下1階）
構造種別	鉄筋コンクリート造（RC造）一部鉄骨造（S造）
収容人員	ホール624席（固定席620、車いす4）、大会議室252㎡
建設費	6,680万円
駐車台数	195台（城山公園、高橋まゆみ人形館兼用）

## 2、飯山市民会館の耐震（平成8年実施）

（1）耐震診断判定値  $I_s/I_{s0}$  の最大値 0.21 ※

1以上	安全
1未満0.7以上	原則として補強の対象としない
0.7未満0.5以上	原則として補強の対象とする
※ 0.5未満	至急補強する必要がある

### （2）耐震調査の総評

●補強方法について新耐震法（H8）の規定に適合する工事内容は以下のとおり。

1. 梁、柱の鉄板巻によるせん断補強
2. 耐力壁の増設
3. 屋根トラス取り替え

●補強工事を行うことによる諸問題（建築基準法、工事費、施工方法等）

1. 柱補強工事による避難通路の有効幅不足
2. 耐力壁の設置による全面改修工事費の増加
3. 屋根トラスの取り替えが施工上困難

●耐震補強による現施設の改修は諸問題を解決することが条件となってくるが事実上難しい。（改修ではなく新築同様の工事が発生する）

（飯山市民会館耐震診断書：平成8年3月29日：(株)ACA）

## (仮) 飯山ぷらざ 市民アンケート結果

アンケート実施：飯山市 アンケート分析、文責：東京工業大学真野研究室

### 0. 目次

1. アンケート概要
2. アンケート回収結果
3. アンケート回答結果概要
4. 項目別アンケート回答結果詳細
5. 世代別アンケート回答傾向

### 1. アンケート概要

(仮)飯山ぷらざの住民ニーズの調査として、ぷらざに「欲しい施設・機能」と「その理由」についてのアンケートを行った。アンケートは市内各地の回収箱、飯山市 HP などより回収を行った。

### 2. アンケート回収結果

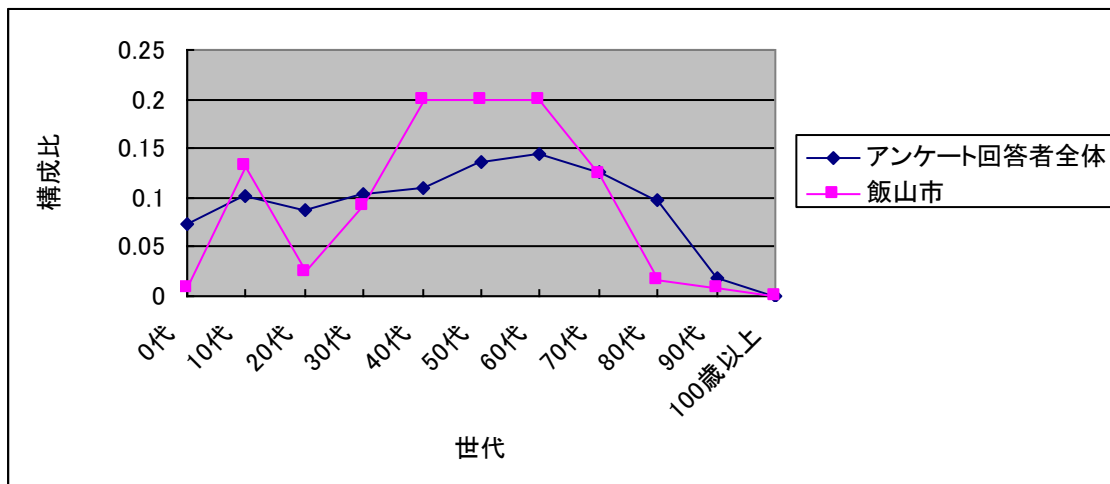
142 件の有効なアンケートを回収した。

世代別に、全体、性別ごとの集計を行い、表-1 にまとめた。

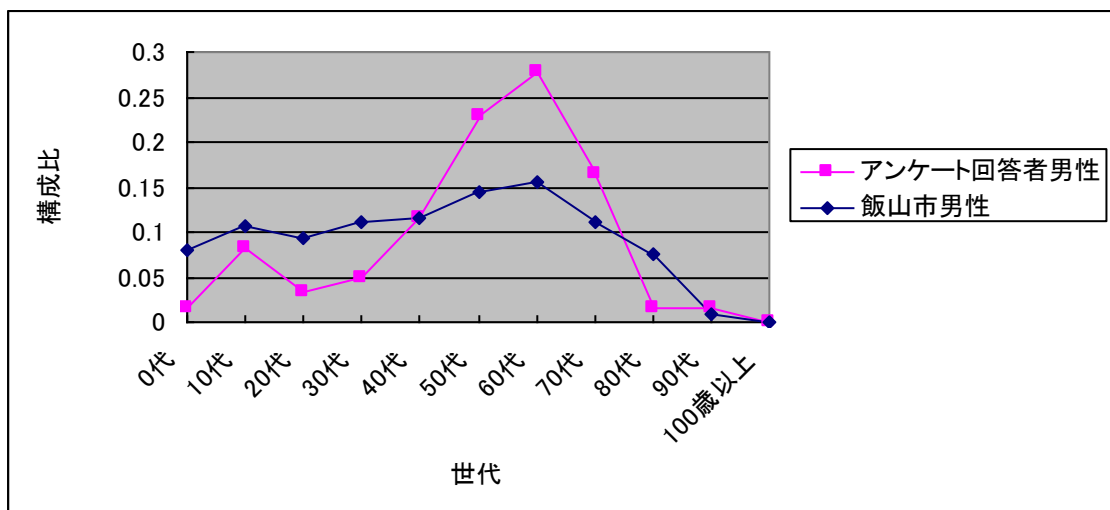
また、アンケート回答者の世代構成比と飯山市人口の世代構成比を比較し、図-1, 2, 3 にまとめた。

▼表-1. 世代性別アンケート回収結果

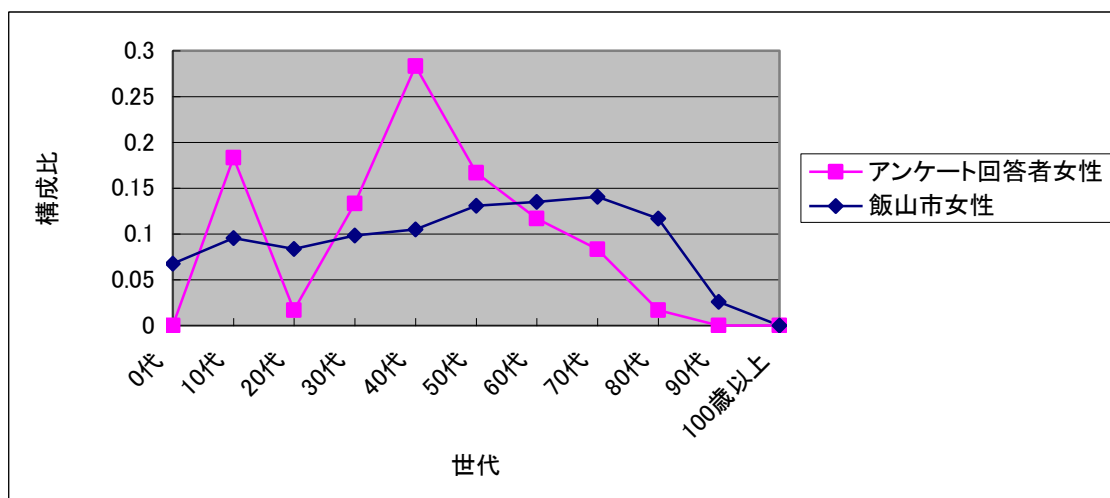
世代	0代	10代	20代	30代	40代	50代	60代	70代	80代	90代	不明	計
全体 (人)	1	16	3	11	24	24	24	15	2	1	21	142
男性 (人)	1	5	2	3	7	14	17	10	1	1	11	72
女性 (人)	0	11	1	8	17	10	7	5	1	0	6	66
不明 (人)	-	-	-	-	-	-	-	-	-	-	4	4



▲図-1. アンケート回答者全体と飯山市人口の比較



▲図-2. 男性のアンケート回答者と飯山市男性人口の比較



▲図-3. 女性のアンケート回答者と飯山市女性人口の比較

・世代別

相対的に、アンケート回収に 積極的： 40代、50代、60代

消極的： 0代、20代、80代

・性別・世代別（下線は特に積極的だった世代）

相対的に、アンケート回収に 積極的： （男性）50代、60代、70代

（女性）10代、40代

消極的： （男性）0代、20代、30代、80代

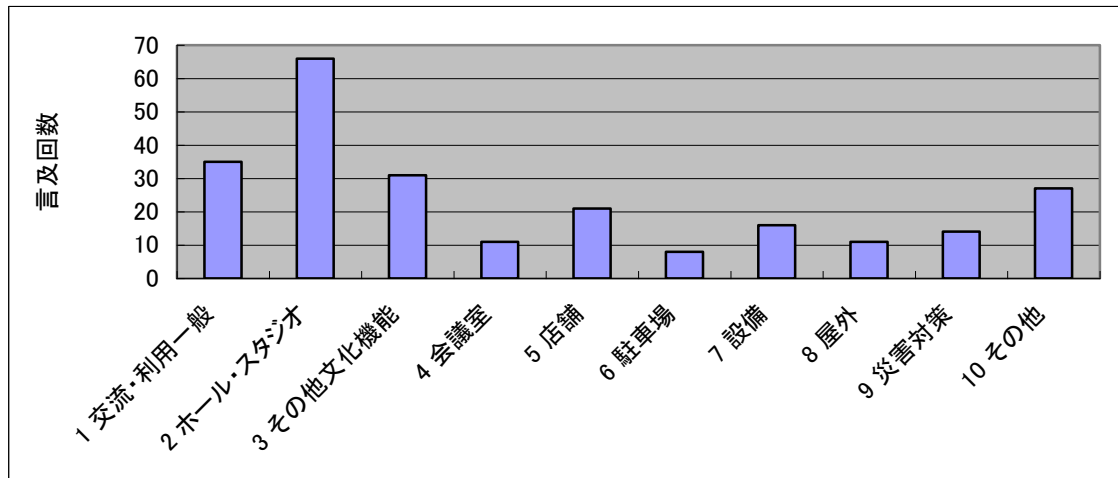
（女性）0代、20代、70代、80代

3. アンケート回答結果概要

アンケートの記述内容を下記の10項目に分類し、言及された回数の集計を行った。

▼表-2. 項目・世代別アンケート記述内容集計表

世代	1	2	3	4	5	6	7	8	9	10	人数 (人)
	交流・利用一般	ホール・スタジオ	その他文化機能	会議室	店舗	駐車場	設備	外部空間	災害対策	その他	
0代	0	0	0	0	1	0	0	1	0	0	1
10代	2	7	3	0	8	0	0	1	0	0	16
20代	1	1	1	1	0	0	0	0	0	1	3
30代	7	3	0	1	1	0	2	1	2	2	11
40代	9	8	7	1	3	1	4	0	1	5	24
50代	6	19	6	2	2	2	1	2	4	5	24
60代	4	10	6	3	0	1	1	2	3	3	24
70代	1	7	2	0	2	3	4	2	1	4	15
80代	1	1	1	1	1	0	0	0	1	0	2
90代	0	1	0	0	0	0	0	0	0	0	1
不明	4	9	5	2	3	1	4	2	2	7	21
計	35	66	31	11	21	8	16	11	14	27	142



▲図-2. 項目別言及回数

#### 4. 項目別アンケート回答結果詳細

凡例： 記述内容・・・言及された回数

##### 1. 交流・利用一般

(親が安心して) 子どもに利用させることができる・・・11

多世代交流(料理教室、昔の遊び等を通じた交流含む)・・・6

雨雪時に有効に利用できる・・・5

働き盛りの男性が使いやすい(★20代・30代男性のアンケート回答が少ないことに留意)、  
母親同士の交流、サークルの交流、カラオケ大会、100円フリーマーケット・・・それぞれ1

また、気軽に利用できることを、ほとんどのアンケート回答者が必要だと述べていた。

##### 2. ホール・スタジオ

ホール規模に関するもの・・・32(後述)

小ホール(200席程度まで、多目的含む)・・・19

優れた音響設備・・・15

映画上映・・・7

アーティスト・演奏家の公演・・・6

音楽活動の発表・練習(防音練習室など)・・・3

可動式座席・・・2

ホールの高稼働率・・・2

パブリックビューイング・・・2

ピアノの新調・・・2

(演出に適した) 黒色のホール、木製床のホール (ケガ防止)、オーケストラ対応・・・それぞれ 1

#### ・ホール規模について

ホール規模に言及している 32 名のうち、メインホールの大きさに明示的に言及しているアンケート回答者が 22 名いた。

内訳は 大ホール (800 席超)・・・11  
中ホール (500 席程度)・・・11 と同数であった。

また、50 代から 70 代の世代の半数以上が具体的なホール規模に言及しているのに対し、10 代から 40 代ではホール規模に言及する回答者は少数 (19 人中 6 人) であった。小規模の催しに利用しやすい小ホールを希望する回答者は、どの世代にも多数いた。

また、須坂市文化会館メセナホールと同等のホール規模及び音響 (または、音響のみ) を希望する回答者が 4 名いた。

### 3. その他の文化機能

スポーツジム・・・7

展示 (歴史、飯山の紹介、美術、学校・サークル等の制作物など)・・・6

室内プール・・・5

バスケットコート・ゴール・・・3

図書館 (分館、現図書館建替え)・・・2

卓球台、温泉、病院、日曜保育園・・・それぞれ 1

### 4. 会議室

和室・・・4

小会議室をたくさん・・・1

大小様々な大会や集会、打ち合わせに対応できるような会議室が望まれている。

### 5. 店舗

喫茶店 (喫茶室、スターバックス、おしゃれなカフェなど)・・・10

ファーストフード (マクドナルドなど)・・・4

その他売店 (軽食、ドーナツなど)・・・4

靴量販店 (ABC マート)・・・2

## 6. 駐車場

駐車場に言及したほぼ全ての回答者が、十分な量の使いやすい立地の駐車場が必要と述べていた。

## 7. 設備

パソコン関連（パソコン、インターネット、無線 LAN）・・・5

バリアフリー・・・3

多目的トイレ、静かな空調・・・それぞれ1

また、設備に言及した多くの回答者が清潔なトイレを必要と述べていた。

## 8. 屋外

公園・・・4

人工芝グラウンド、ビオトープ、緑を多く、野外ステージ・・・それぞれ1

## 9. 災害

避難所機能・・・10

耐震性・・・4

核シェルター、役所機能・・・それぞれ1

## 10. その他

新施設不要・・・5

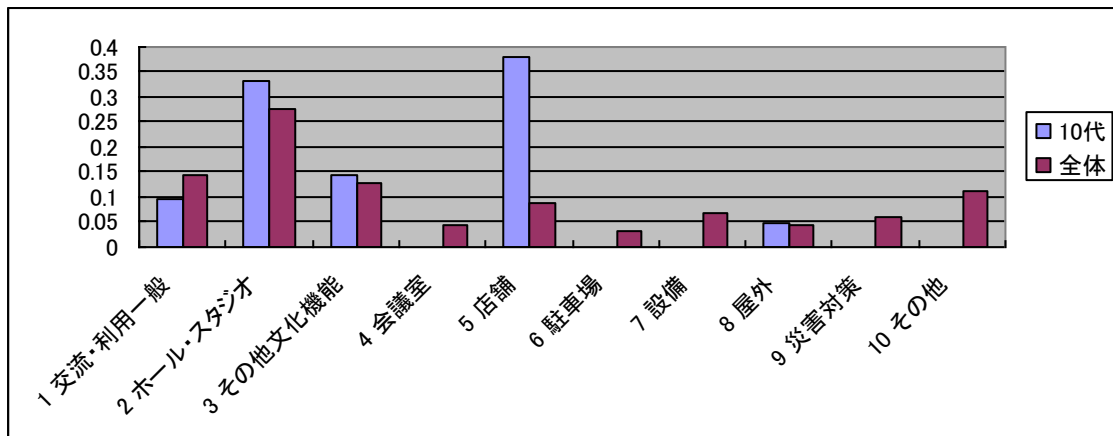
飯山の歴史を生かした施設・・・3

エコ（雪・地熱の活用）・・・2

木造、デザイン性の高い建物、観光拠点、施設名の公募、ライブカメラによる情報発信、現市民館の活用、PFI（民間による施設整備運営）・・・それぞれ1

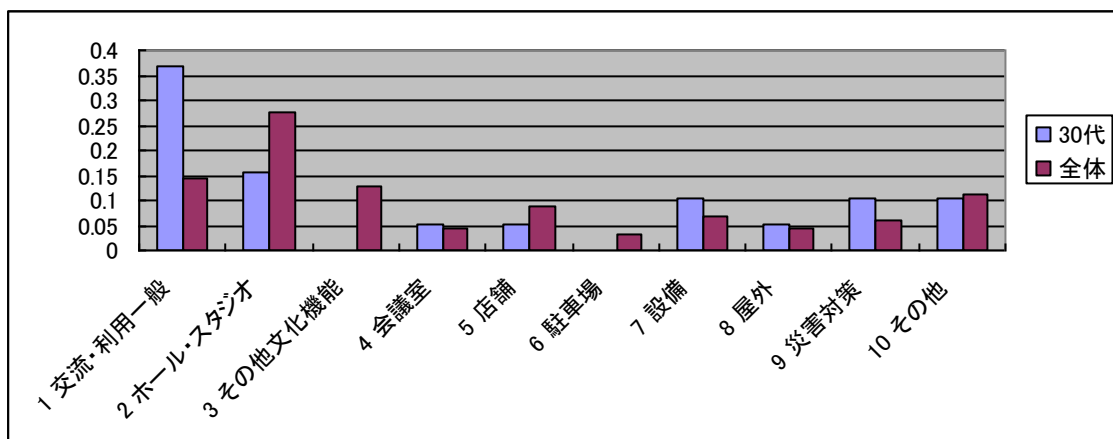
## 5. 世代別アンケート回答傾向

10人以上の回答者が得られた10代、30代40代、50代、60代、70代について世代ごとの回答傾向を述べる。



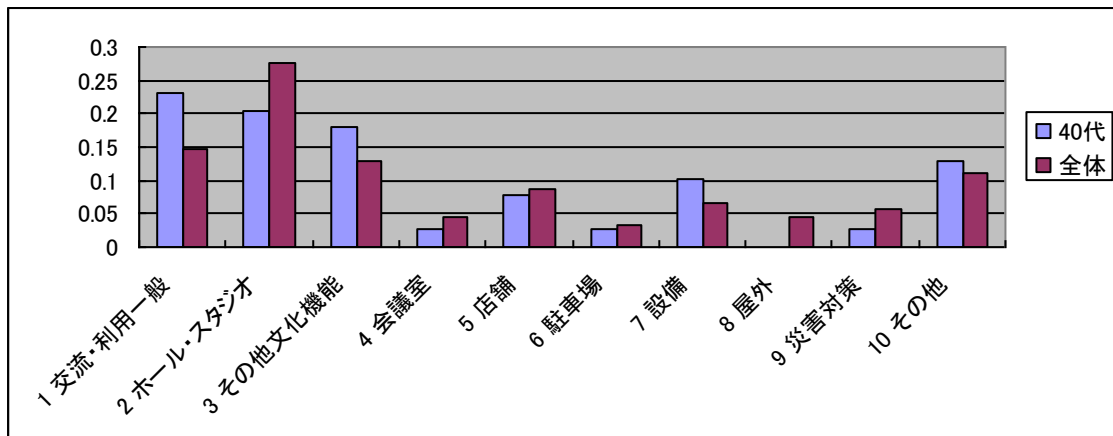
▲図-3. 10代のアンケート回答傾向

10代では、5 店舗についての回答が目立つ。特にスターバックスが必要と述べた回答者が6名いた。また、映画上映と鑑賞中の軽食を購入するための売店を希望する回答も多かった。ホールについては、芸人やタレントの公演を希望する意見が中心で、自分で活用する視点の意見はなかった。



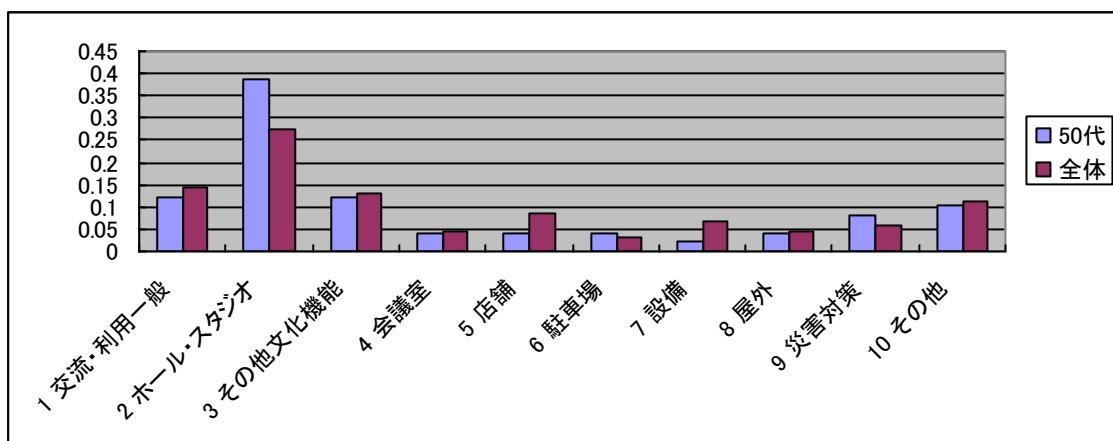
▲図-4. 30代のアンケート回答傾向

30代では、1 交流・利用一般について、特に子どもの利用がしやすいことを希望していた。2 ホール・スタジオへの言及は少ない。3 その他文化機能への言及が一度もない。回答者の生活が子育て中心となっていると予想される。



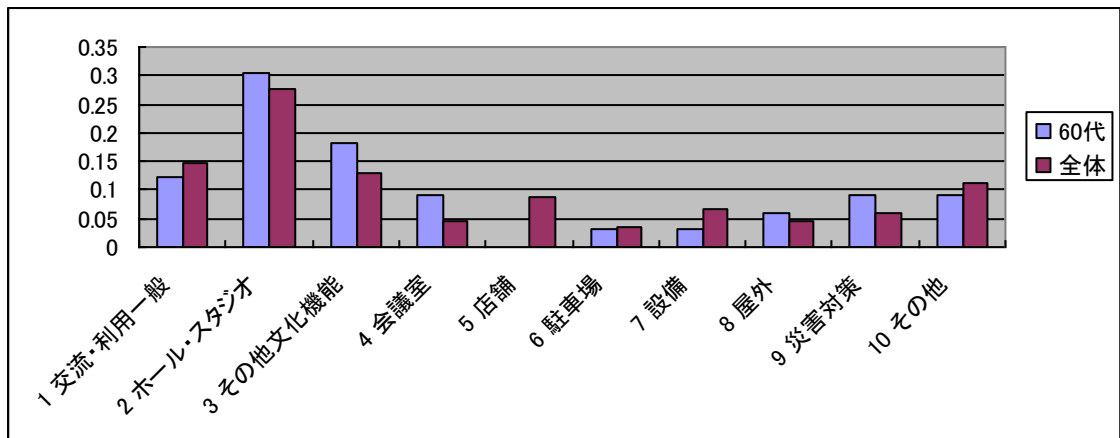
▲図-5. 40代のアンケート回答傾向

40代でも引き続き、子どもの利用についての言及が目立った。多世代の交流に関する意見も多い。30代とは異なり3 その他文化機能への言及が多い。病院やスポーツジム、温泉など回答の幅も大きい。ホール規模への言及はそれほど多くないが、中ホールを希望するものが多い（3名中2名）。



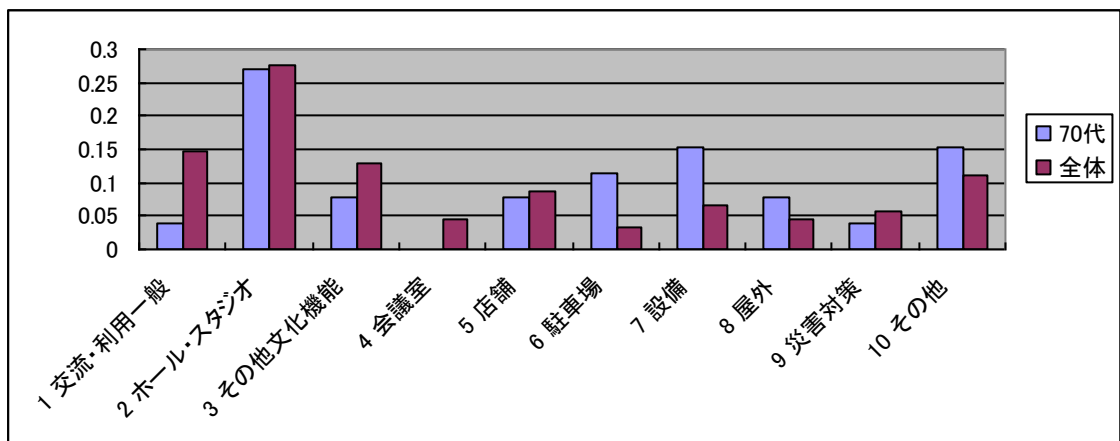
▲図-6. 50代のアンケート回答傾向

50代では、2 ホール・スタジオへの言及が非常に多くなっている。特に、男性女性ともに明確にホールの規模を希望する意見が多い。大ホールを希望する回答者は、新幹線駅前の目玉施設の必要性を理由にあげるものが多かった。



▲図-7. 60代のアンケート回答傾向

60代でも、2 ホール・スタジオへの言及が多く、ホール規模への言及も目立つ。3 その他文化機能では、スポーツジムやゲートボールなど健康増進に関する希望が中心であった。



▲図-7. 70代のアンケート回答傾向

70代でも、ホール規模への言及が目立った。また、7 設備としてバリアフリー、駐車場に関する意見が多いことが特徴的である。独自の少数意見（ビオトープ、遊園地、核シェルターなど）が多いことも特徴的である

## 「(仮)飯山ぷらざ」建設に関する市民説明会 開催結果

### 1、開催趣旨

「(仮)飯山ぷらざ」建設に関する中間報告書が、飯山市へ提出され、その内容について市民の皆様へ直接説明し、意見交換と情報の共有化を図り、今後の建設計画に活かすため、平成23年10月31日～11月18日までの間、市内各地域において11回開催しました。

### 2、参加状況

期 日		会 場	時 間	参加者数
10月31日	(月)	飯山市公民館講堂	夜7:00～8:30	27名
11月1日	(火)	瑞穂地区活性化センター	夜7:00～8:30	5名
11月2日	(水)	常盤地区活性化センター	夜7:00～8:30	14名
11月4日	(金)	太田地区活性化センター	夜7:00～8:30	10名
11月8日	(火)	外様地区活性化センター	夜7:00～8:30	13名
11月9日	(水)	秋津地区活性化センター	夜7:00～8:30	14名
11月10日	(木)	木島地区活性化センター	夜7:00～8:30	17名
11月11日	(金)	岡山地区活性化センター	夜7:00～8:30	21名
11月14日	(月)	柳原地区活性化センター	夜7:00～8:30	11名
11月15日	(火)	飯山市役所4階会議室	夜7:00～8:30	25名
11月18日	(金)	富倉地区活性化センター	午後1:30～3:00	9名
				計 166名

### 3、意見・要望等の内容(まとめ)

次ページ以降参照



# 「(仮)飯山ぷらざ」建設に関する市民説明会【意見・要望のまとめ】

## 1 施設の機能・規模

### ■ 芸術・文化機能

#### ホール施設

県レベルの大会が開ける1,000人規模のホール	2
客席は600席以上必要	2
客席は500～600席	2
固定式の大ホールと可動式の小ホール	1
ホールは半分固定、半分可動式	1
客席はゆったり座れるもの。	1
可動式は床の音が気になり感心できない。	1
音響の良いもの。	1
カフェ・レストランよりもしっかりしたホール	1
普通のホールのみでよい。	1
小ホールとすると100席程度	1
小ホールは不要	1

#### 付帯施設

駐車場を広く確保	4
多目的に使えるホワイエがほしい。	1
倉庫は大きくとらないと使えないホールとなる。	1

### ■ 交流・にぎわい機能

多目的に使える庭がほしい。	1
若者が集まれる屋外施設の充実	1
和室の設置	1
高橋まゆみ人形館を入れてほしい。	1
会議室でも聴講できるシステム活用	1
モダンな展示室と兼用できる会議室	1
ほっとする場の展示室は必要	1
図書館は不要	1
調理室は他の施設にもあり不要	1
スケートパーク、バスケットボールコートは不要	1

### ■ その他

建設位置によって減らせる機能もある。	3
盛りだくさんの機能であり、必要なものに絞ってほしい。	2
多様な使い方ができる施設	1
雪冷房などのエコ施設	1
災害時の避難所要素をもった施設	1
高齢者が使える機能を備える。	1
屋内プールを設置するなど、市民を集める観点も必要。	1
多目的にした結果、使い勝手が悪くならないように。	1
施設の利用状況を考慮した適正規模	1
人口減、利用状況から各種施設を考えてほしい。	1
維持管理からホール機能のみが効果的	1
現文化施設とダブル機能は除く。	1

## 2建設候補地

1市役所周辺	2
市街地の活性化	1
まちづくりの観点	1
2現飯山駅西側	26
新幹線の駐車場を併用するなどして、駐車場の問題がクリアできる。	5
文教施設に近く、連携が図れる。	4
歩いて利用できる場所がよい。	2
建設スケジュールから判断	2
用地確保が容易	2
総合的に建設の可能性が高い。	1
車の利用者、若者、子どもも利用しやすい。	1
建物に経費がかけられる。	1
寺町の誘導によい。	1
お年寄りが駅から行ける。	1
市外の人を集めることも大切	1
市有地が大きなところ。	1
水害にも強よそうである。	1
新幹線も考慮	1
駅西側の新幹線アクションプランとの整合を図る必要がある。	1
3新飯山駅東側	3
まちづくりの観点	1
4その他	
建設地として可能性がある場所	1
建物にお金がかけられる場所	1
用地費に予算をかけず施設機能を充実	1
費用対効果や周辺に与える影響を考えた場所	1
必要規模が収まる立地可能な場所	1
高齢者が歩いて行ける駅周辺	1
大型バス等も考慮した場所	1
駅前の方が利便性の面で都合がいい。	1
早期に位置を決定してほしい。	1
建設位置は平らなところで、駐車場が確保できるところ。	1
市役所周辺もいいが、駐車場がとれないと思う。	1
駐車場がポイント。市街地ではとれない。	1

## 3施設の運営・維持管理

運営	
利用しやすい料金設定	2
屋外コンサートの開催	1
特定の団体だけが使用しない運営	1
広域的な活用も位置づける。	1
喫茶室を障がい者が運営できるように、また展示や販売コーナーも備えてほしい。	1
維持・管理	
維持管理費がかからないよう配慮	5
経費を算出し、市民の負担について検討	1

## 4総合的な意見

身の丈にあった建物規模	5
過疎債とはいえ3割は借金である。将来、市民の負担がかからないように。	4
危険な建物なので早期の建設をお願いしたい。	2
全国に誇れるもの。	1
近くに食堂がない、駐車場がない、案内がないという苦情がないように。	1
必要最低限の施設	1
市民がより集まることができる施設	1
人の集まりやすいところは駐車場の便利なところである。	1
市民のふらざに対する意識高揚をともにやっていきたい。	1
市外の人も大切だが、市内の高齢者も大切にしてほしい。	1
市街地という重要性は理解できるが、別の方法を考えていただければいい。	1
周囲にカフェ、レストランがほしい。	1
市民の意見も大事だが、しっかりとした考えをもって取り組んでほしい。	1
スケジュール通り早めの建設をお願いしたい。	1
夢のある計画だが、実際実現できるか心配。	1
建設費が過大とならないように。	1
建設候補地決定後、早急に施設の内容を決めていただきたい。	1
秦野市のように今後このような施設をつくらないという気持ちで進めていただきたい	1
若者が地域を離れた後、戻ってきたくなるきっかけとなる施設にしてほしい。	1
近隣地域と話し合いをもち、要望・意見を取り入れてほしい。	1
長く利用できるように期待します。	1
美術館のように建てるなどして、税金のムダ使いにならないようにお願いしたい。	1
建設はいいが、財政が厳しい折、しっかり計画して他市のようにならないように。	1
使用する側もせっかくの施設なので有効に活用したい。	1
新幹線が開業され、県単位の大会等も受け入れられるようになればいい。	1
市の予算規模から相当な予算であり、しっかりつくっていただきたい。	1
造ってどのくらいの市民が利用されるのか疑問である。	1
24,000人の人口で24億円かけてやるだけの価値があるのか。	1
過疎債を雇用が生まれるような産業へ使うべき	1
ふらざには活性化や回遊性は考えなくてよい。	1