

飯山市人口ビジョン 目標人口の推計検討資料

平成 27 年 8 月

飯 山 市

将来人口の推計

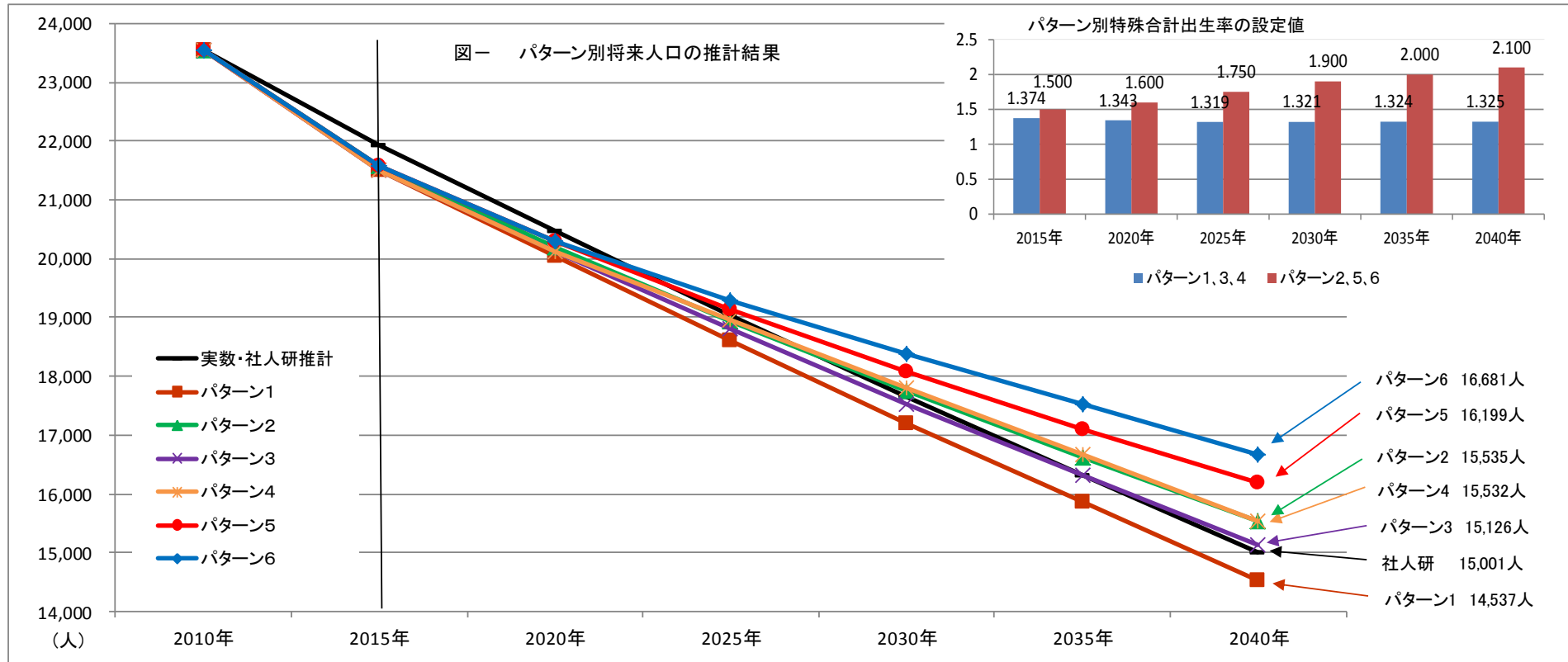
1 推計の方法

平成22年国勢調査人口（性別年齢5歳区分別人口）を基礎とし、国立社会保障・人口問題研究所（以下「社人研」）の平成25年3月推計の「日本の地域別将来人口」の推計方法に準拠するとともに、22年国調から26年までの人口動向を勘案して社人研の平成27年の推計値を修正し、合計特殊出生率、生残率、純移動率等の仮定値の設定により、次の6パターンを設定し、シミュレーションを行う。

2 推計パターンの設定

	出生率	移動率	生残率
パターン1 （社人研と同じ考え方）	「日本の将来推計人口（平成24年1月推計）」（以下「全国推計」）の子ども女性比の推移に合わせて設定。1.3台で推移 2015年=1.374 2020年=1.343 2025年=1.319 2030年=1.321 2035年=1.324 2040年=1.325	2005～2010年の移動率が2015～2020年にかけて0.5倍に縮小、2030年以後は縮小された純移動率の水準で推移すると設定	全国推計の生残率の推移に合わせて設定
パターン2	国の長期ビジョンに準じ、2040年までに段階的に2.10に上昇。その間の出生率を次のとおり設定 2015年=1.50 2020年=1.60 2025年=1.75 2030年=1.90 2035年=2.00 2040年=2.10	パターン1と同	
パターン3	パターン1と同	パターン1の純移動率が施策の推進により2020年から改善（転出入の差が縮小）すると設定 2020年=2割改善 2025年=3割改善 2030年=4割改善 2035年=5割改善 2040年=6割改善	
パターン4	パターン1と同	パターン1のうち2025年までに人口移動が均衡（転出入の差がゼロ）すると設定	
パターン5	パターン2と同	パターン3と同	
パターン6	パターン2と同	パターン4と同	

○パターン別将来人口の推計結果

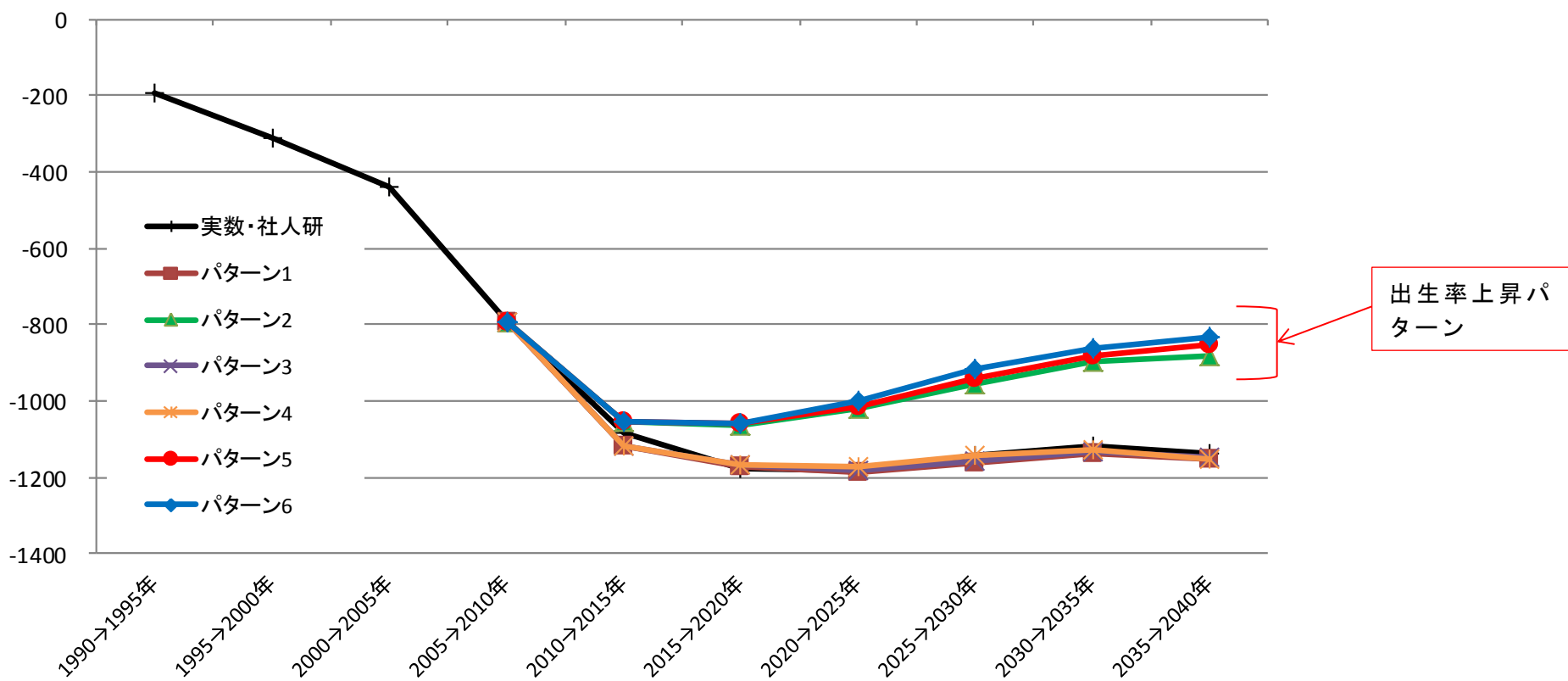


	2000年	2005年	2010年	2015年	2020年	2025年	2030年	2035年	2040年	
実数・社人研推計	26,420	24,960	23,545	21,943	20,464	19,030	17,653	16,321	15,001	
パターン1			23,540	21,511	20,035	18,598	17,207	15,866	14,537	社人研推計修正
パターン2			23,540	21,571	20,204	18,931	17,743	16,620	15,535	社人研推計修正＋出生率改善
パターン3			23,540	21,511	20,122	18,801	17,532	16,318	15,126	社人研推計修正＋純移動率改善
パターン4			23,540	21,511	20,122	18,952	17,809	16,683	15,532	社人研推計修正＋人口移動均衡
パターン5			23,540	21,571	20,292	19,140	18,084	17,109	16,199	社人研推計修正＋出生率改善＋純移動率改善
パターン6			23,540	21,571	20,292	19,294	18,376	17,515	16,681	社人研推計修正＋出生率改善＋人口移動均衡

○自然増減数のパターン別推計の比較

(人)

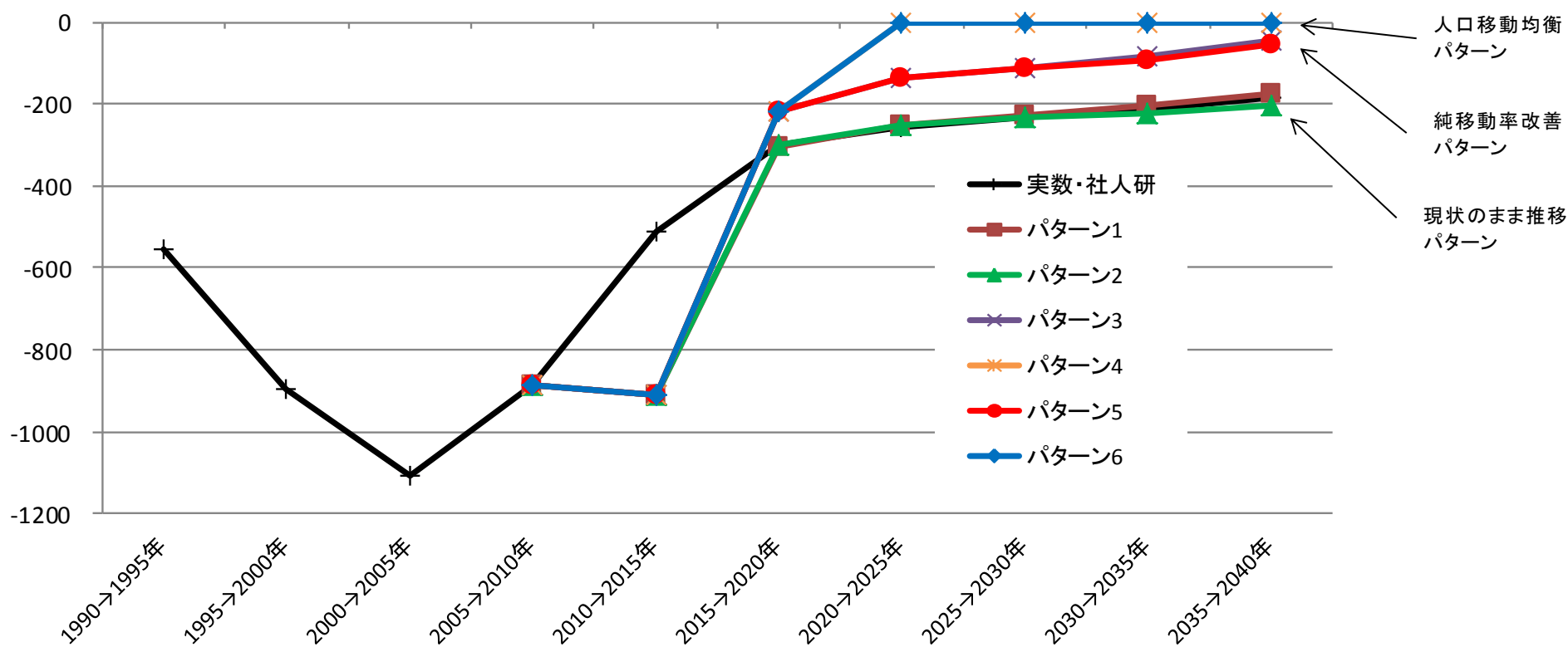
	1990→ 1995年	1995→ 2000年	2000→ 2005年	2005→ 2010年	2010→ 2015年	2015→ 2020年	2020→ 2025年	2025→ 2030年	2030→ 2035年	2035→ 2040年
実数・社人研	-194	-313	-439	-795	-1,086	-1,179	-1,180	-1,144	-1,116	-1,138
パターン1				-795	-1,117	-1,173	-1,186	-1,162	-1,136	-1,152
パターン2				-795	-1,056	-1,065	-1,022	-954	-899	-881
パターン3				-795	-1,117	-1,169	-1,182	-1,158	-1,131	-1,146
パターン4				-795	-1,117	-1,169	-1,170	-1,143	-1,127	-1,151
パターン5				-795	-1,056	-1,060	-1,015	-943	-881	-854
パターン6				-795	-1,056	-1,060	-998	-918	-861	-835



○社会増減数のパターン別推計の比較

(人)

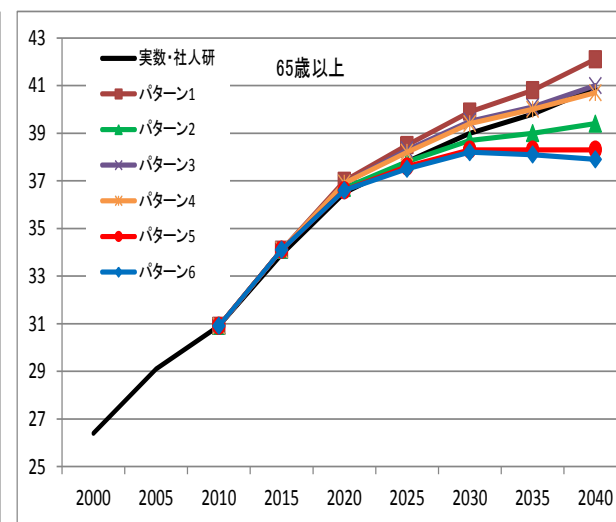
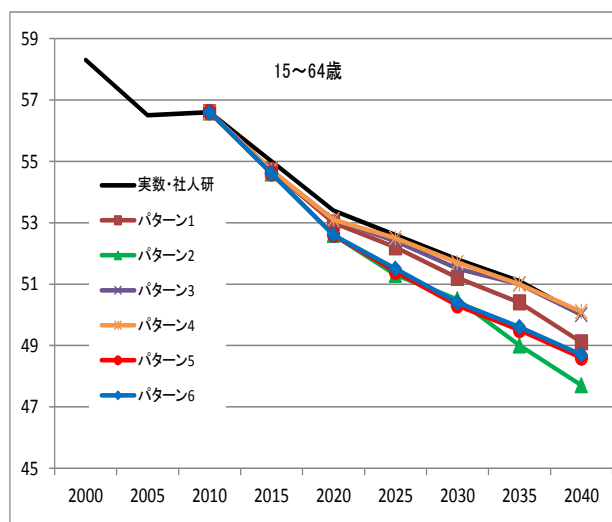
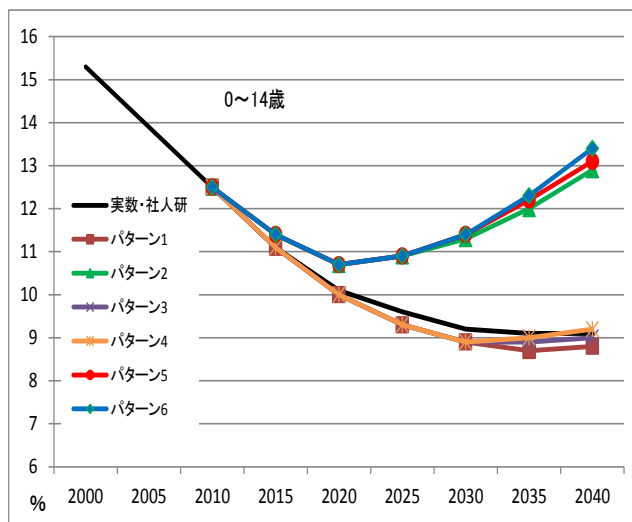
	1990→ 1995年	1995→ 2000年	2000→ 2005年	2005→ 2010年	2010→ 2015年	2015→ 2020年	2020→ 2025年	2025→ 2030年	2030→ 2035年	2035→ 2040年
実数・社人	-556	-898	-1,108	-888	-511	-300	-255	-233	-215	-182
パターン1				-888	-912	-303	-251	-229	-206	-176
パターン2				-888	-912	-302	-251	-234	-225	-203
パターン3				-888	-912	-220	-138	-111	-84	-45
パターン4				-888	-912	-220	0	0	0	0
パターン5				-888	-912	-219	-137	-113	-94	-56
パターン6				-888	-912	-219	0	0	0	0



○パターン別年齢3区分別人口の推計

(人)

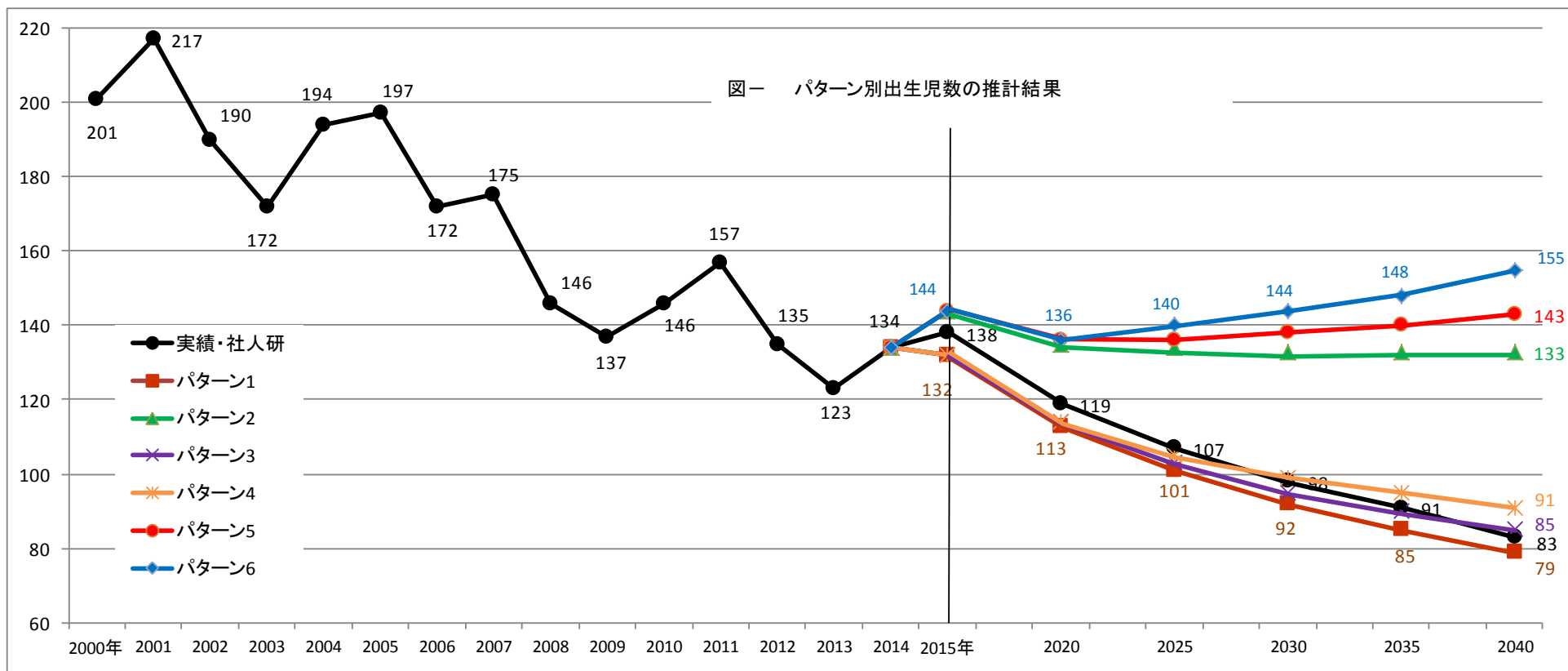
	2010年			2015年			2025年			2040年		
	0～14歳	15～64歳	65歳以上	0～14歳	15～64歳	65歳以上	0～14歳	15～64歳	65歳以上	0～14歳	15～64歳	65歳以上
実数・社人研	2,934 12.5%	13,322 56.6%	7,284 30.9%	2,440 11.1%	12,069 55.0%	7,433 33.9%	1,820 9.6%	10,013 52.6%	7,197 37.8%	1,362 9.1%	7,497 50.0%	6,141 40.9%
パターン1				2,389 11.1%	11,775 54.7%	7,346 34.1%	1,730 9.3%	9,705 52.2%	7,163 38.5%	1,279 8.8%	7,136 49.1%	6,122 42.1%
パターン2				2,450 11.4%	11,775 54.6%	7,346 34.1%	2,064 10.9%	9,705 51.3%	7,163 37.8%	1,997 12.9%	7,416 47.7%	6,122 39.4%
パターン3				2,389 11.1%	11,775 54.7%	7,346 34.1%	1,751 9.3%	9,844 52.4%	7,206 38.3%	1,360 9.0%	7,559 50.0%	6,207 41.0%
パターン4				2,389 11.1%	11,775 54.7%	7,346 34.1%	1,766 9.3%	9,945 52.5%	7,241 38.2%	1,427 9.2%	7,781 50.1%	6,324 40.7%
パターン5				2,450 11.4%	11,775 54.6%	7,346 34.1%	2,090 10.9%	9,844 51.4%	7,206 37.6%	2,125 13.1%	7,867 48.6%	6,207 38.3%
パターン6				2,450 11.4%	11,775 54.6%	7,346 34.1%	2,108 10.9%	9,945 51.5%	7,241 37.5%	2,234 13.4%	8,122 48.7%	6,324 37.9%



○パターン別出生児数の推計

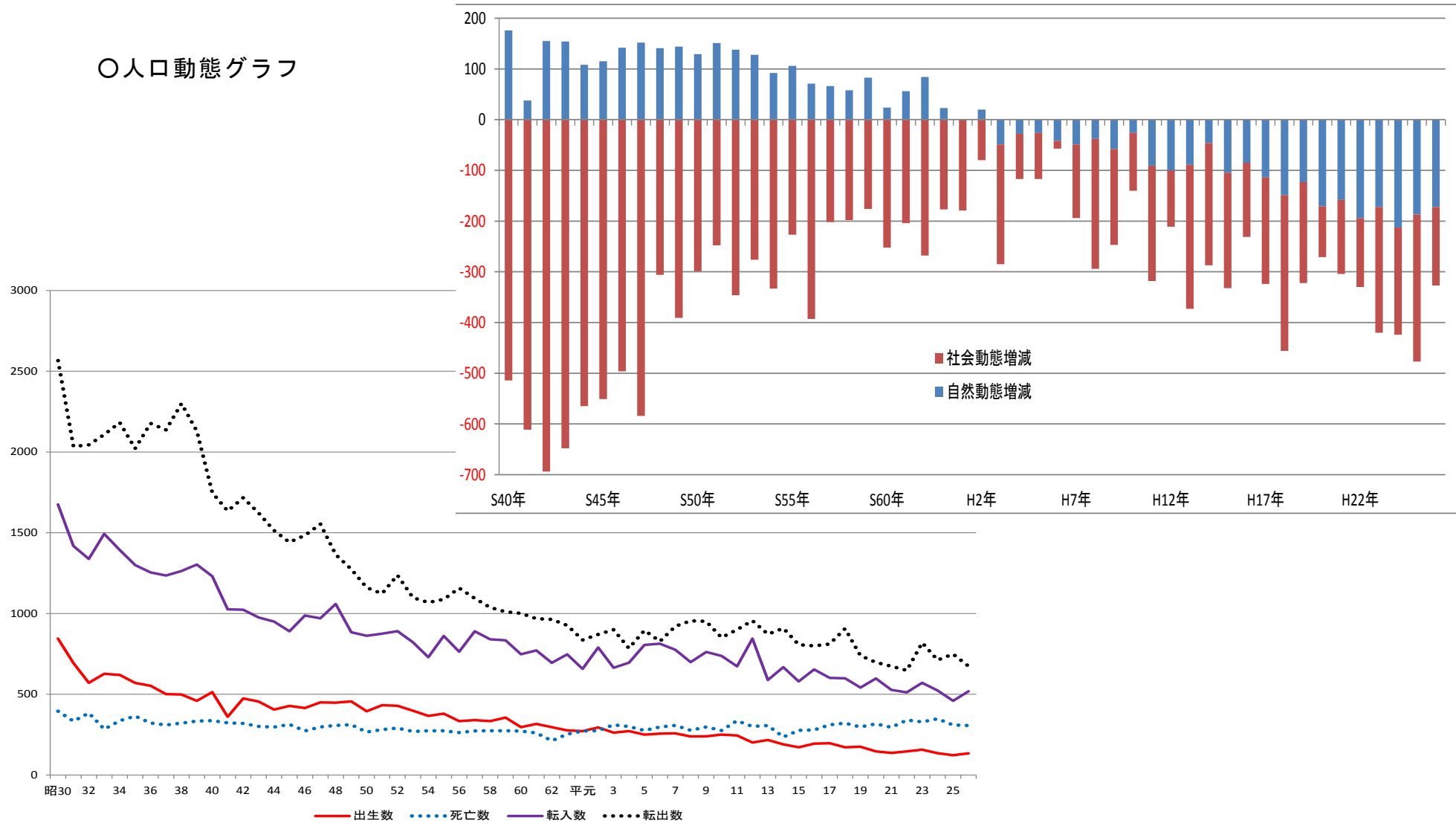
(人)

	2000年	2001	2002	2003	2004	2005	2006	2007	2008	2009	2010	2011	2012	2013	2014	2015年	2020	2025	2030	2035	2040
実績・社人研	201	217	190	172	194	197	172	175	146	137	146	157	135	123	134	138	119	107	98	91	83
パターン1															134	132	113	101	92	85	79
パターン2															134	144	135	134	133	133	133
パターン3															134	132	114	103	95	90	85
パターン4															134	132	114	105	99	95	91
パターン5															134	144	136	136	138	140	143
パターン6															134	144	136	140	144	148	155



人口ビジョンのための人口動向補足資料

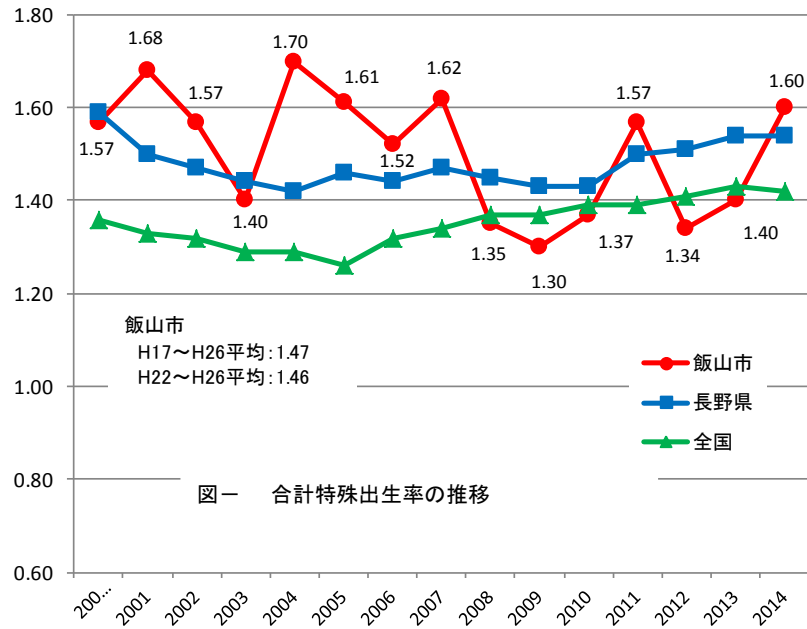
○人口動態グラフ



○合計特殊出生率の推移

全国・長野県は厚生労働省資料、飯山市は独自推計

	1980年	1985	1990	1995	2000年	2001	2002	2003	2004	2005	2006	2007	2008	2009	2010	2011	2012	2013	2014
飯山市	2.10	1.87	2.09	1.92	1.57	1.68	1.57	1.40	1.70	1.61	1.52	1.62	1.35	1.30	1.37	1.57	1.34	1.40	1.60
長野県	1.89	1.85	1.71	1.64	1.59	1.50	1.47	1.44	1.42	1.46	1.44	1.47	1.45	1.43	1.43	1.50	1.51	1.54	1.54
全国	1.75	1.76	1.54	1.42	1.36	1.33	1.32	1.29	1.29	1.26	1.32	1.34	1.37	1.37	1.39	1.39	1.41	1.43	1.42



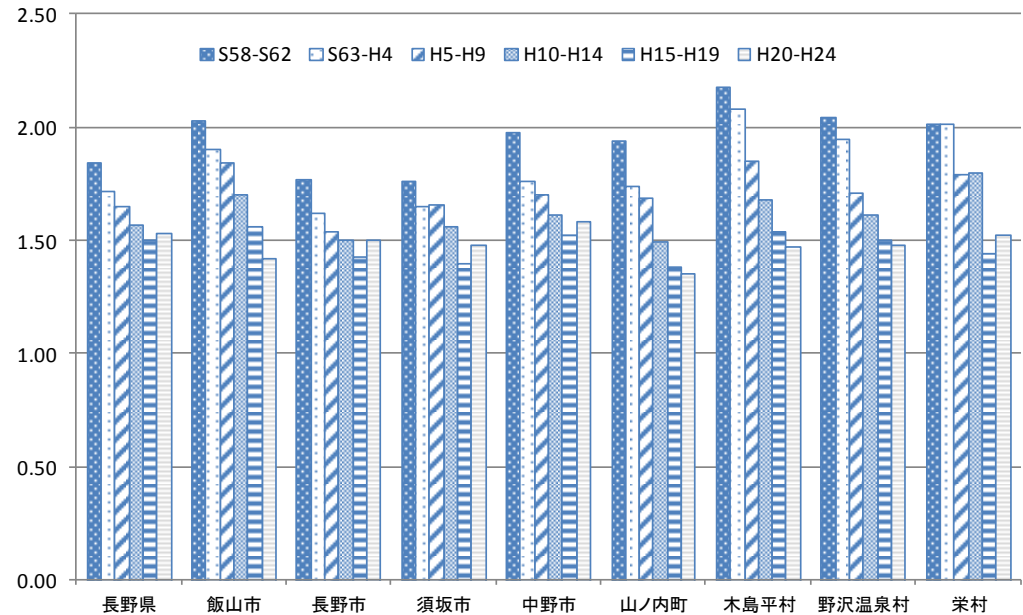
図一 合計特殊出生率の推移

※ベイズ推計値

小地域間の比較や経年的な動向を合計特殊出生率や標準化死亡比でみる場合、特に出生数や死亡数が少ない場合には、数値が大幅に上下し、その地域の出生・死亡の動向を把握することが困難である。これは標本数（出生数や死亡数）が少ないため、偶然変動の影響を受け、数値が不安定な動きを示すためである。このような場合、観測データ以外にも対象に関する情報を推定に反映させることが可能な「ベイズ推定」が、合計特殊出生率や標準化死亡比の推定に当たっての有力な手法となる。（厚生労働省HP）

合計特殊出生率(ベイズ推定値)の推移

	S58-S62	S63-H4	H5-H9	H10-H14	H15-H19	H20-H24
長野県	1.84	1.72	1.65	1.57	1.50	1.53
飯山市	2.03	1.90	1.84	1.70	1.56	1.42
長野市	1.77	1.62	1.54	1.50	1.43	1.50
須坂市	1.76	1.65	1.66	1.56	1.40	1.48
中野市	1.98	1.76	1.70	1.61	1.52	1.58
山ノ内町	1.94	1.74	1.69	1.49	1.38	1.35
木島平村	2.18	2.08	1.85	1.68	1.54	1.47
野沢温泉村	2.04	1.95	1.71	1.61	1.50	1.48
栄村	2.01	2.01	1.79	1.80	1.44	1.52

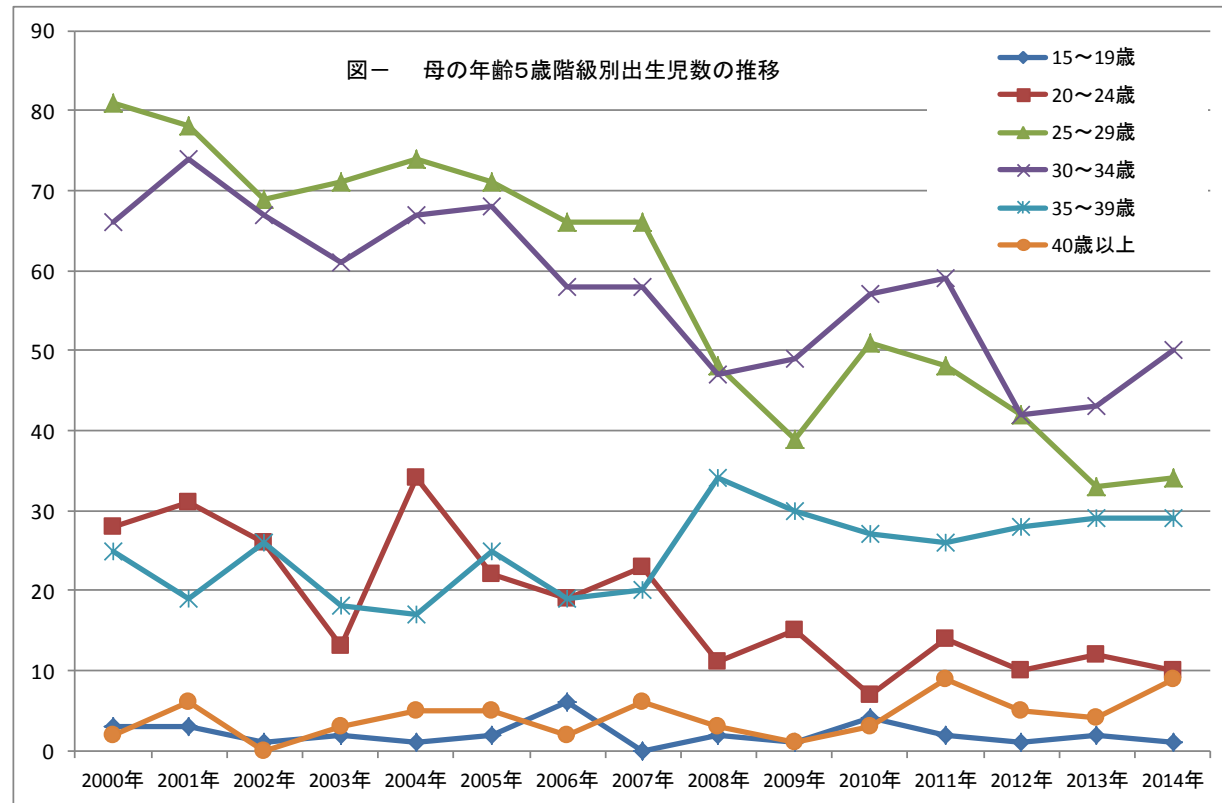


○母の年齢階5歳級別出生児数の推移

	2000年	2001年	2002年	2003年	2004年	2005年	2006年	2007年	2008年	2009年	2010年	2011年	2012年	2013年	2014年
15～19歳	3	3	1	2	1	2	6	0	2	1	4	2	1	2	1
20～24歳	28	31	26	13	34	22	19	23	11	15	7	14	10	12	10
25～29歳	81	78	69	71	74	71	66	66	48	39	51	48	42	33	34
30～34歳	66	74	67	61	67	68	58	58	47	49	57	59	42	43	50
35～39歳	25	19	26	18	17	25	19	20	34	30	27	26	28	29	29
40歳以上	2	6	0	3	5	5	2	6	3	1	3	9	5	4	9
計	205	211	189	168	198	193	170	173	145	135	149	158	128	123	133
出生率	1.57	1.68	1.57	1.40	1.70	1.61	1.52	1.62	1.35	1.30	1.37	1.57	1.34	1.40	1.60

参考

	1980年 (S55)	1985年 (S60)	1990年 (H2)	1995年 (H7)
15～19歳	0	2	3	0
20～24歳	56	40	30	30
25～29歳	207	159	151	97
30～34歳	98	78	100	104
35～39歳	14	14	9	27
40歳以上	2	1	1	3
計	377	294	294	261
出生率	2.10	1.87	2.09	1.92

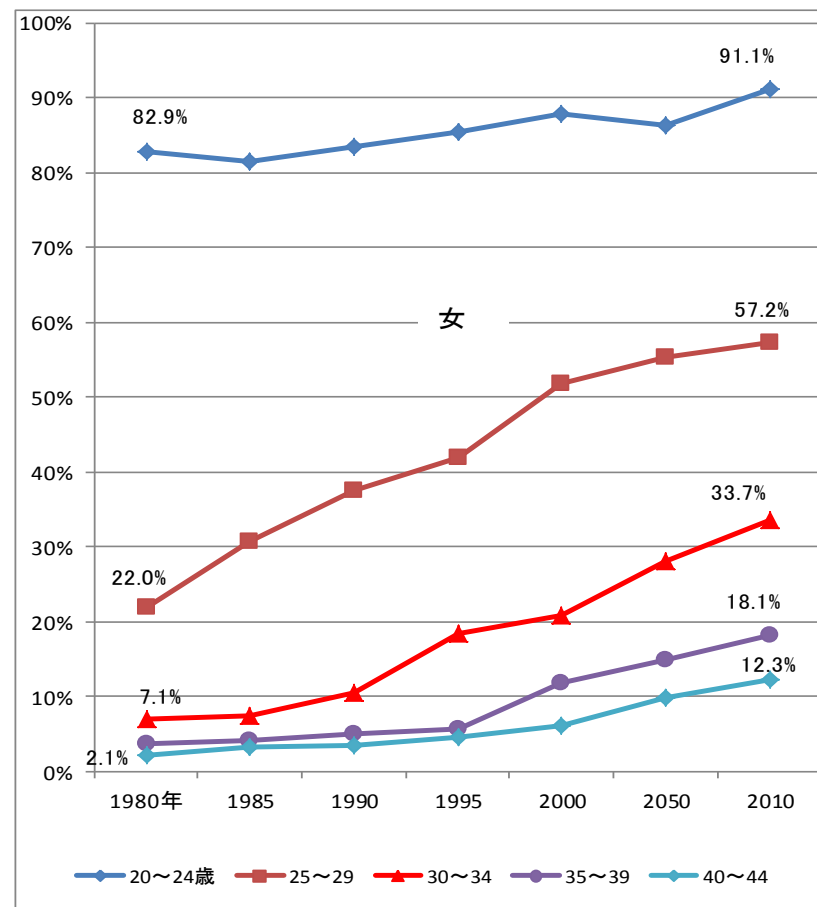
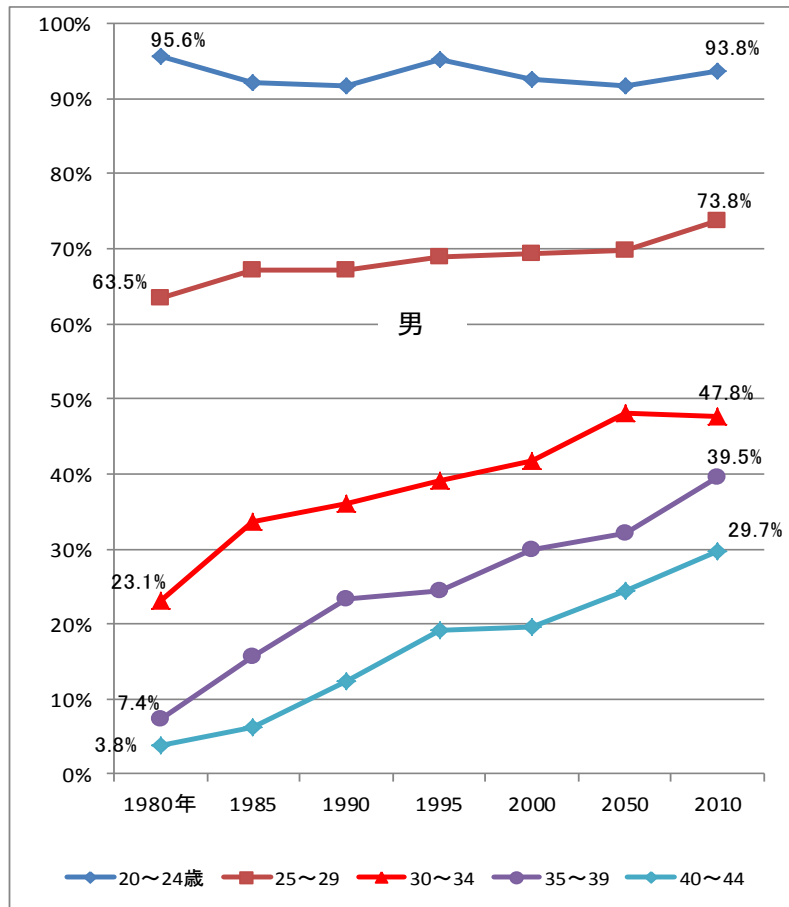


○未婚率の推移(5歳階級別)

国勢調査資料

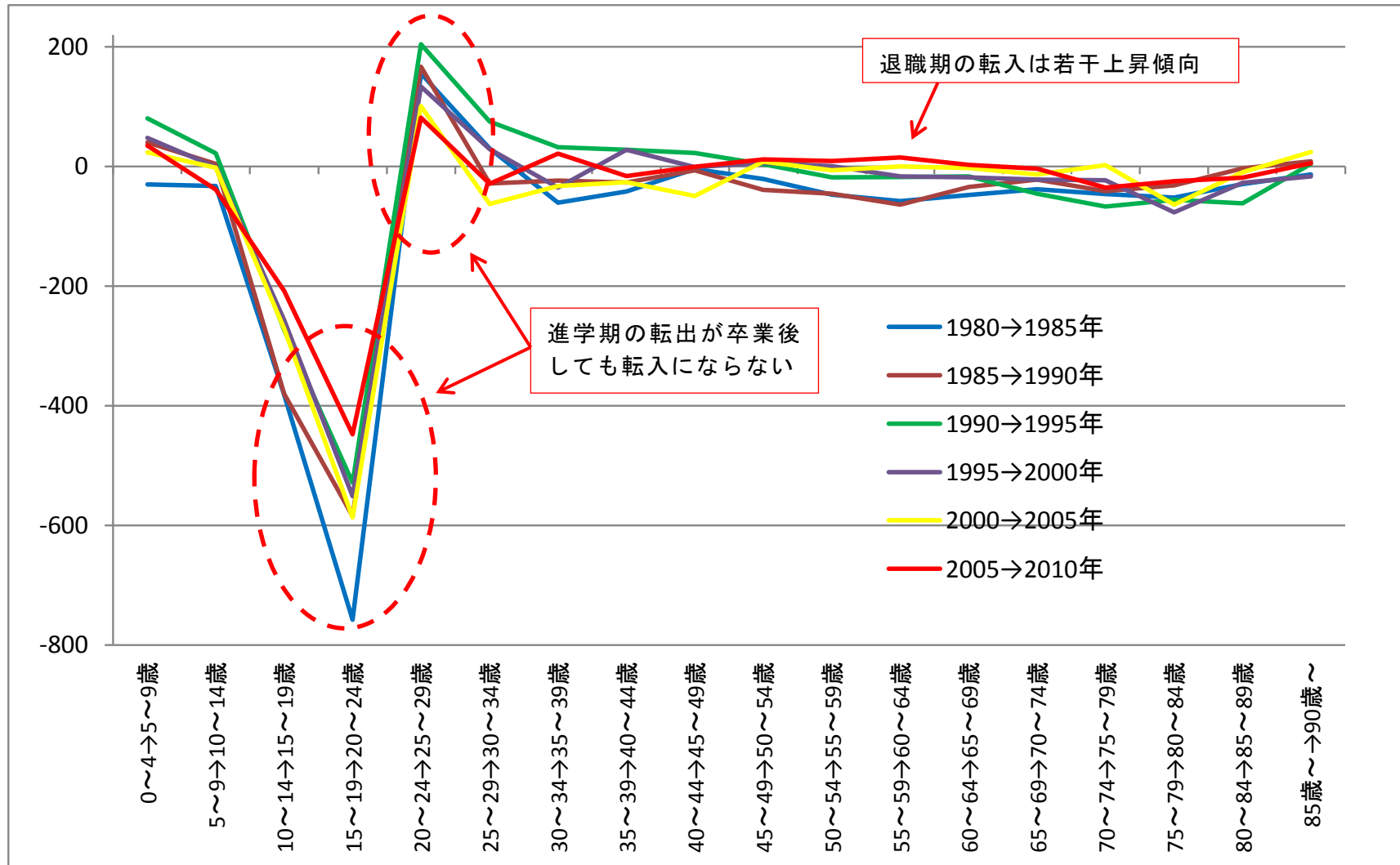
男	15～19歳	20～24歳	25～29	30～34	35～39	40～44	45～49	50～54
1980年	99.9%	95.6%	63.5%	23.1%	7.4%	3.8%	1.5%	0.9%
1985	99.8%	92.1%	67.2%	33.7%	15.7%	6.3%	3.8%	1.4%
1990	99.7%	91.8%	67.2%	36.2%	23.4%	12.4%	6.0%	3.4%
1995	99.9%	95.3%	69.0%	39.1%	24.4%	19.2%	12.7%	4.9%
2000	99.9%	92.5%	69.4%	41.7%	29.9%	19.5%	18.3%	11.0%
2050	99.5%	91.8%	69.7%	48.0%	32.0%	24.5%	18.4%	16.8%
2010	99.8%	93.8%	73.8%	47.8%	39.5%	29.7%	23.6%	18.5%

女	15～19歳	20～24歳	25～29	30～34	35～39	40～44	45～49	50～54
1980年	99.8%	82.9%	22.0%	7.1%	3.8%	2.1%	2.4%	1.8%
1985	99.8%	81.5%	30.8%	7.4%	4.1%	3.3%	2.4%	1.8%
1990	98.9%	83.4%	37.5%	10.5%	5.0%	3.5%	3.1%	1.8%
1995	99.5%	85.5%	42.0%	18.4%	5.6%	4.6%	3.4%	2.9%
2000	99.7%	87.9%	51.9%	20.8%	11.8%	6.1%	3.8%	3.7%
2050	99.2%	86.4%	55.4%	28.1%	14.9%	9.9%	3.9%	4.1%
2010	99.6%	91.1%	57.2%	33.7%	18.1%	12.3%	8.7%	5.4%



○年齢5歳階級別社会増減（純移動数の推移）

国立社会保障・人口問題研究所資料



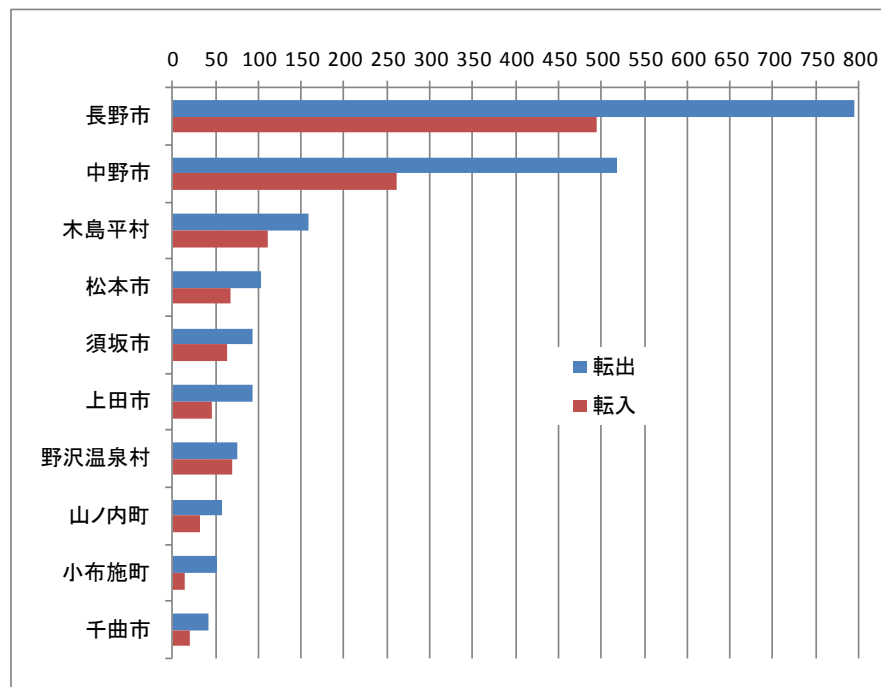
○転入・転出先別移動者数

長野県の人口と世帯資料

H22～H26 県内移動者数

	転出		転入		年平均転出入差
	5年間計	年平均	5年間計	年平均	
長野市	795	159	495	99	-60
中野市	519	104	261	52	-52
木島平村	159	32	111	22	-10
松本市	103	21	68	14	-7
須坂市	94	19	63	13	-6
上田市	93	19	46	9	-10
野沢温泉村	75	15	70	14	-1
山ノ内町	58	12	32	8	-4
小布施町	52	10	14	3	-7
千曲市	42	8	20	4	-4

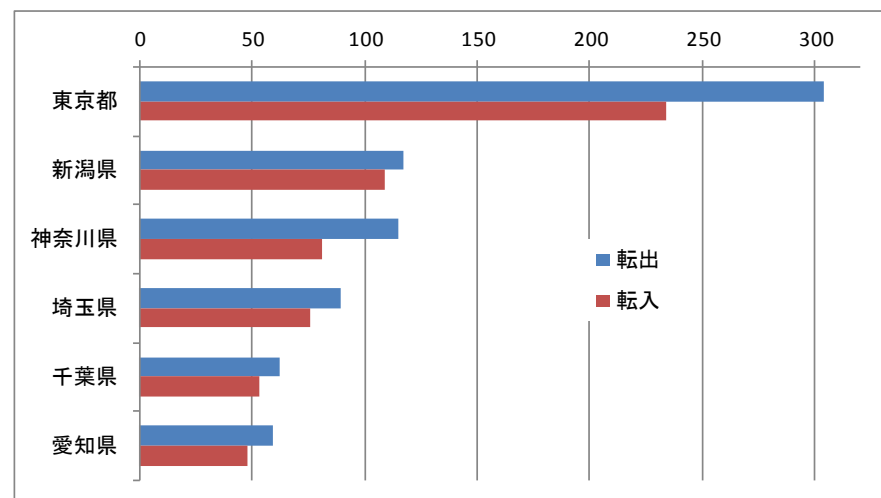
転出先では長野市(33.6%)、中野市(21.9%)へ約6割
 転入先でも長野市(33.3%)、中野市(17.6%)から約5割



H22～H26 県外移動者数

	転出		転入		年平均転出入差
	5年間計	年平均	5年間計	年平均	
東京都	304	61	234	47	-14
新潟県	117	23	109	22	-1
神奈川県	115	23	81	16	-7
埼玉県	89	18	76	15	-3
千葉県	62	12	53	12	0
愛知県	59	12	48	10	-2

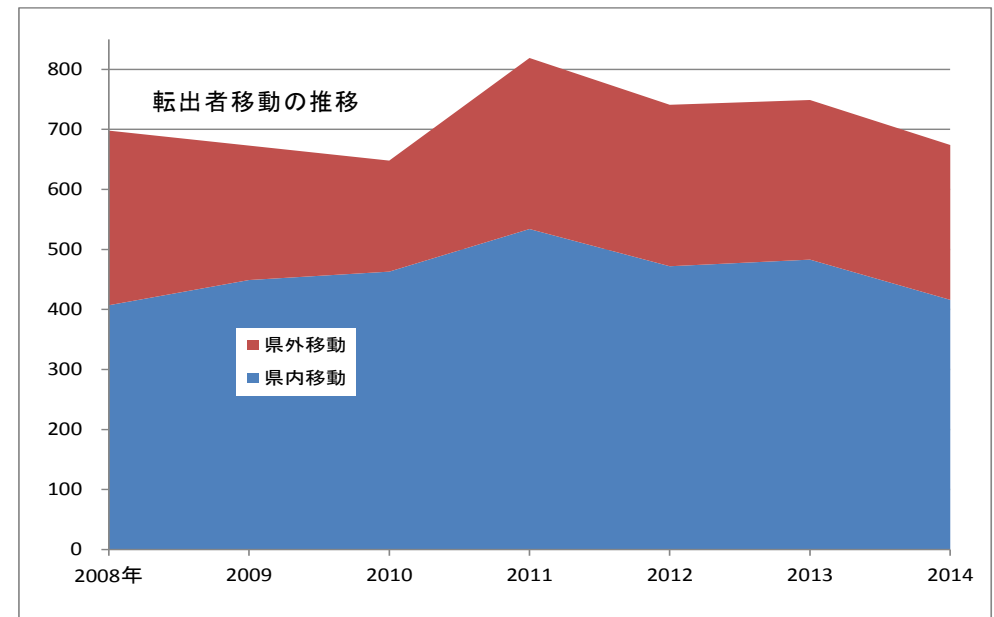
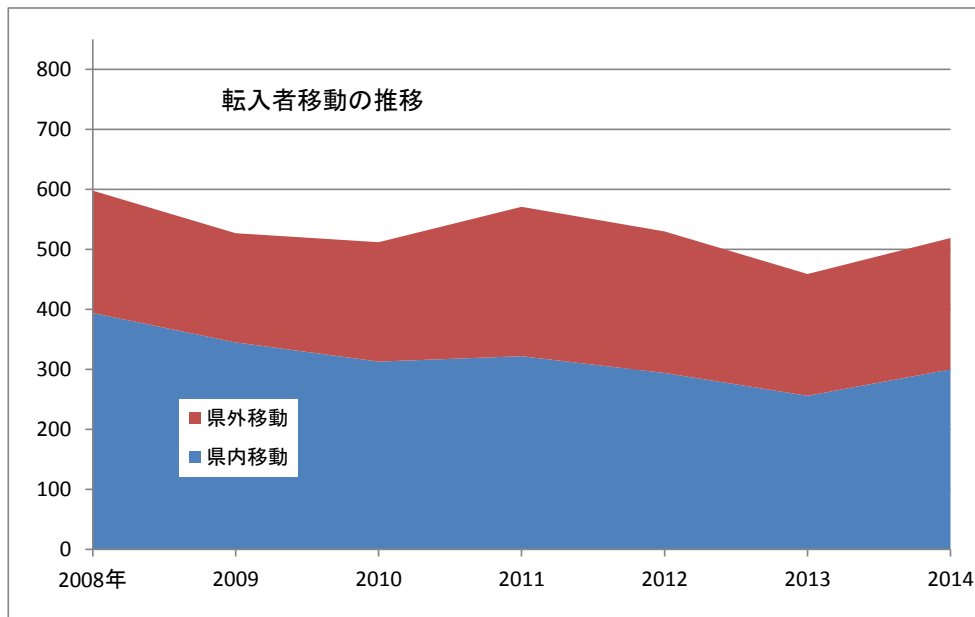
転出先では東京圏(東京都、神奈川県、埼玉県、千葉県)
 へ約5割
 転入先でも東京圏から約4割



○転入・転出者の県内外移動者数の推移

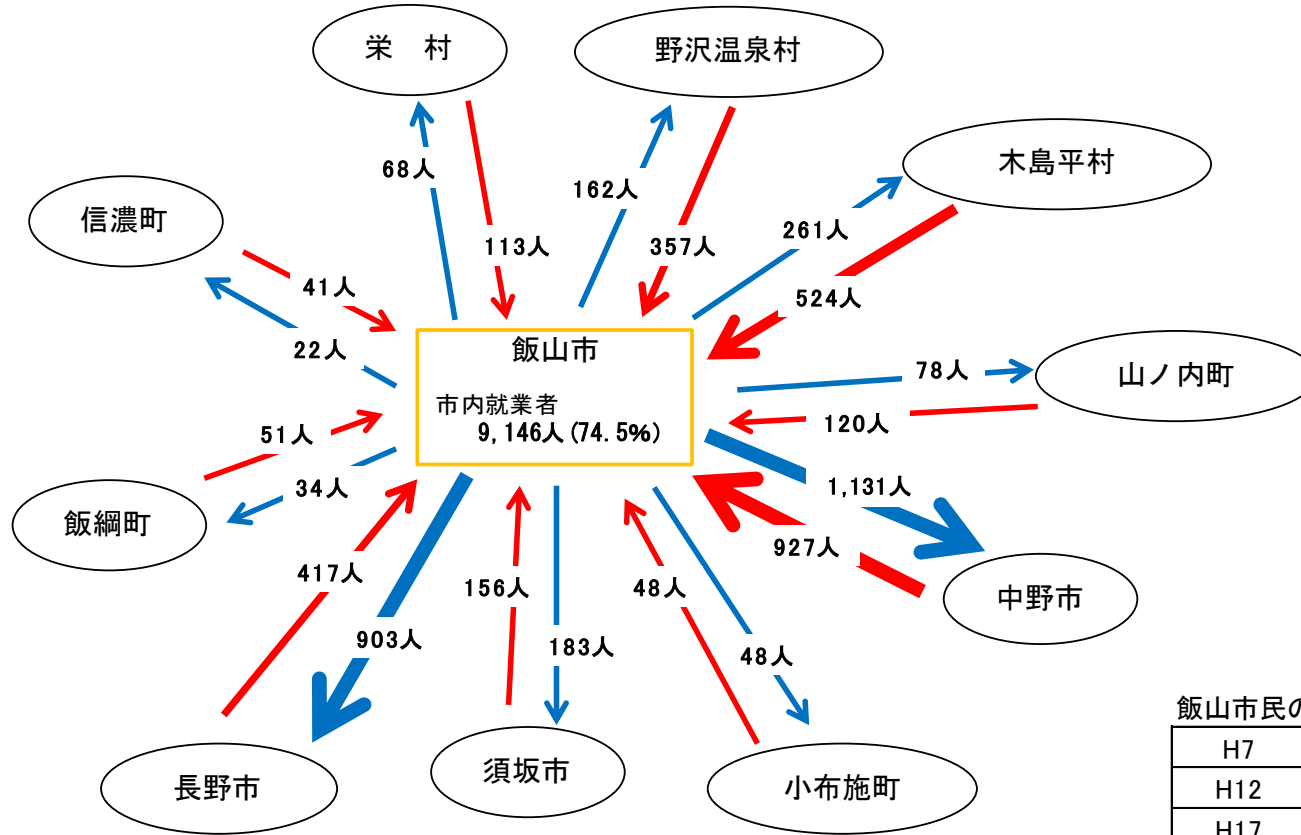
長野県の人口と世帯資料

転入者								転出者							
	2008年	2009	2010	2011	2012	2013	2014		2008年	2009	2010	2011	2012	2013	2014
県内移動	394	345	313	322	294	256	300	県内移動	407	449	463	534	472	483	416
県外移動	204	182	199	249	236	203	219	県外移動	291	224	185	285	269	266	258
計	598	527	512	571	530	459	519	計	698	673	648	819	741	749	674



○就業地別就業者数 (H22国勢調査)

国勢調査資料



飯山市から他市町村への就業割合

1	中野市	9.2%
2	長野市	7.4%
3	木島平村	2.1%
4	須坂市	1.5%
5	野沢温泉村	1.3%

他市町村から飯山市への就業割合

1	中野市	7.6%
2	木島平村	4.3%
3	長野市	3.4%
4	野沢温泉村	2.9%
5	山ノ内町	1.0%

飯山市民の市内での就業割合の推移

H7	83.6%
H12	80.9%
H17	77.5%
H22	74.5%