

ふるさと北信濃

2013・夏号 vol.31

ホームページアドレス <http://www.hokusin.or.jp/>
 遊楽ながの北信州 <http://www.yu-raku.ne.jp/>

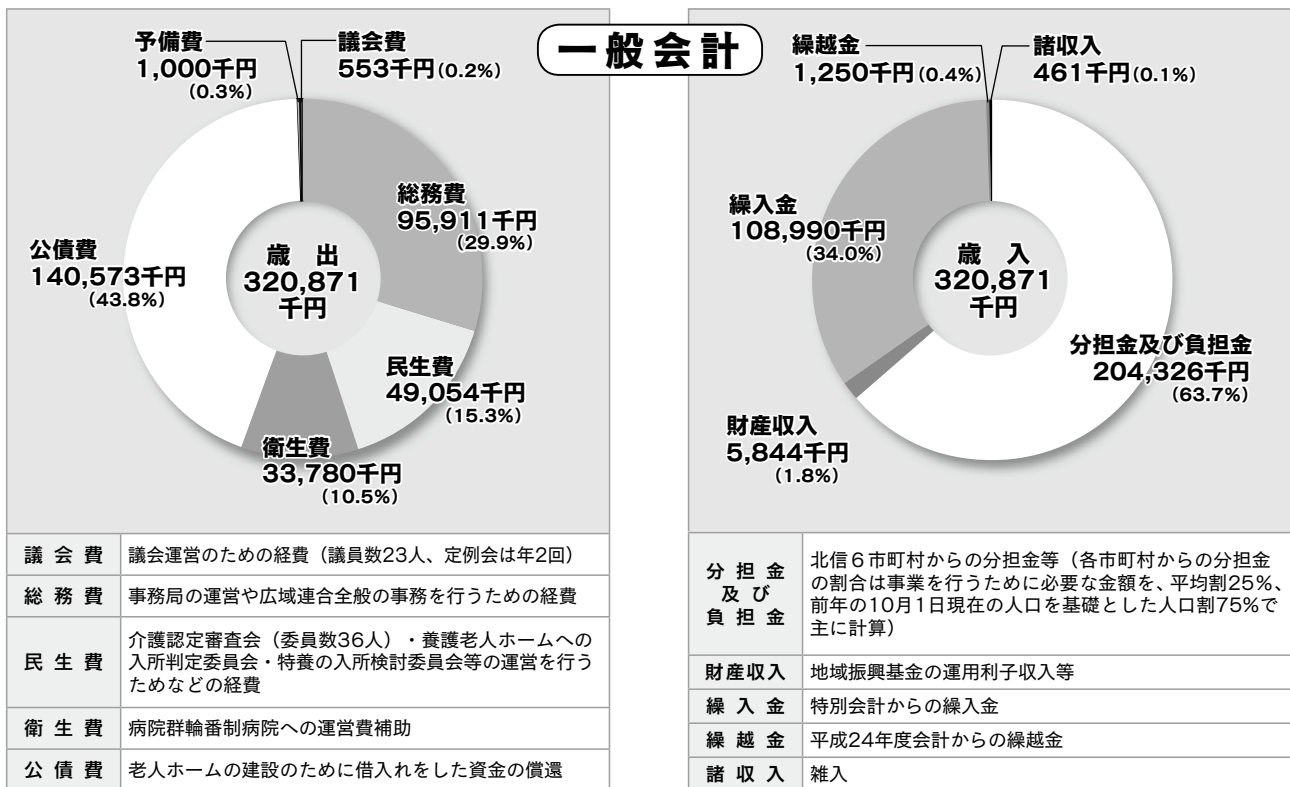
発行/北信広域連合 〒389-2101 長野県中野市大字豊津2508 中野市豊田支所内 TEL.0269-38-5050 FAX.0269-38-5051 Eメール:kouiki@hokusin.or.jp

北信広域連合 平成25年度予算の概要

総額25億8,299万5千円の平成25年度予算が連合議会2月定例会で成立しました。

一般会計では、要介護認定支援システム改修業務に399万円、病院群輪番制病院運営事業への補助金に3,378万円を計上しました。特別養護老人ホームいで湯の里の建設資金の借入金返済が9月末で終了となるため、平成24年度に比べ2,430万3千円の減額となりました。

特別会計では、老人ホーム千曲荘の給排水管等改修工事に1,818万円を計上したほか、電動ベッドの購入など介護用品の更新・購入等を計画し、より一層の介護サービスの充実を図りました。また、各施設の業務用エコキュートのリース期間終了による購入を計画したため、平成24年度に比べ2,686万9千円の増額となりました。



特別会計【2,262,124千円】

(単位：千円)

特別養護老人ホーム望岳荘事業	412,399	養護老人ホーム千曲荘事業	127,699
特別養護老人ホーム高社寮事業	325,510	特別養護老人ホームいで湯の里事業	335,830
養護老人ホーム高社寮事業	132,962	特別養護老人ホーム菜の花苑事業	297,139
特別養護老人ホーム千曲荘事業	288,413	特別養護老人ホームふるさと苑事業	342,172

福祉のお知らせ

介護認定審査会と障害程度区分認定審査会の委員改選

要介護認定の二次判定を行う介護認定審査会と、障害者総合支援法による障害程度区分を判定する障害程度区分認定審査会の委員の任期満了に伴い、それぞれ委員の改選がありました。

① 介護認定審査会 委員36人（新任13人、再任23人）

委員の内訳…医療分野 10人 保健分野 14人 福祉分野 12人

・3月9日に任命式及び全体会議を開催し、委員の互選等により審査会会長及び職務代理が選出されました。

- 介護認定審査会会長 牧下 英夫 氏（中高医師会）
○ 同 職務代理 古川 賢一 氏（飯水医師会）

② 障害程度区分認定審査会 委員5人（再任5人）

委員の内訳…医師 1人、保健師・障害者施設職員等 4人

・4月25日に任命式及び全体会議を開催し、委員の互選等により審査会会長及び職務代理が選出されました。

- 障害程度区分認定審査会会長 西丸 甫夫 氏（中高医師会）
○ 同 職務代理 福岡 寿 氏（社会福祉法人 高水福祉会）

※いずれも委員の任期は2年間で、平成27年3月31日までです。

平成24年度 特別養護老人ホーム入所者の状況

1. 市町村別新規入所者数（平成24年4月～平成25年3月）

	市町村別							計
	中野市	飯山市	山ノ内町	木島平村	野沢温泉村	栄村	その他	
合計	24	28	17	12	5	0	0	86

2. 市町村別入所者数（平成25年3月31日現在）

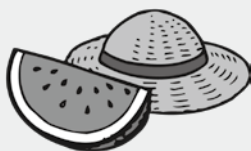
	市町村別							計
	中野市	飯山市	山ノ内町	木島平村	野沢温泉村	栄村	その他	
望岳荘	18	41	8	16	3	3	0	89
高社寮	27	12	20	6	2	1	1	69
千曲荘	16	26	1	6	11	0	0	60
いで湯の里	25	11	28	2	3	0	0	69
菜の花苑	15	22	6	5	10	0	0	58
ふるさと苑	28	25	8	3	4	2	0	70
合計	129	137	71	38	33	6	1	415

※入所者数が定員に満たない施設の欠員については、31日時点で入所調整中の方です。

福祉のお知らせ

介護認定審査の状況

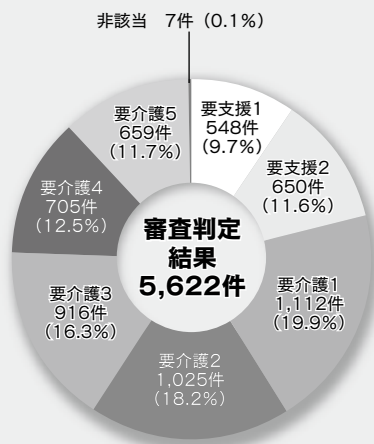
平成24年度の介護認定審査会審査判定状況についてお知らせします。審査会は、年間149回開催し、1回の審査会で40件程度の案件を審査しました。



市町村別審査件数と審査判定結果

(期間：平成24年4月1日～平成25年3月31日)

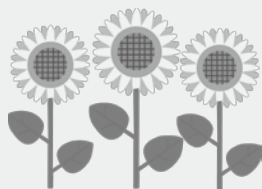
市町村	審査件数
中野市	2,507
飯山市	1,523
山ノ内町	868
木島平村	312
野沢温泉村	231
栄村	181
計	5,622



介護認定審査会は、審査対象者について、認定調査票のうち「基本調査」及び「特記事項」並びに「主治医意見書」に記載された主治医の意見に基づき、介護の手に係る審査判定を行い、要介護状態等区分を決定しています。介護認定審査会の委員は、医療、保健、福祉に関する学識経験者36人で構成されており、現在6合議体で審査判定を行っています。

障害程度区分認定審査の状況

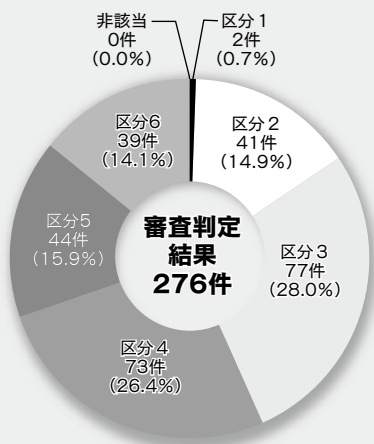
平成24年度の障害程度区分認定審査会審査判定状況についてお知らせします。審査会は、年間13回開催し、1回の審査会で20件程度の案件を審査しました。



市町村別審査件数と審査判定結果

(期間：平成24年4月1日～平成25年3月31日)

市町村	審査件数
中野市	118
飯山市	88
山ノ内町	37
木島平村	13
野沢温泉村	8
栄村	12
計	276



「障害程度区分とは」
 障害程度区分とは、障害福祉サービスの必要性を明らかにするため、障害者の心身の状態を総合的に表す区分であり、市町村がサービスの種類や量を決定する際に勘案する事項の一つです。なお、一人ひとりの障害者の方に対する介護給付の支給決定は、障害程度区分の他、サービスの利用意向、家族等の介護状況、社会参加の状況など概況調査で得られる勘案事項を加味して、サービスの種類や量について、個別に支給決定されます。

北信広域連合職員採用試験のお知らせ

北信広域連合では、平成26年4月1日採用予定の職員採用試験を下記のとおり実施します。受験を希望される場合は、受験申込書に必要事項を記入のうえ、受付期間内にお申し込みください。

□受付期間：平成25年7月8日(月)～8月7日(水)

□職種・採用予定人員：【中級】看護師、【初級】介護員等（介護・調理・事務）いずれも若干名

□受験資格

【中級】 看護師	年齢等	昭和33年4月2日以降に生まれた者で、かつ短期大学卒業程度の学力を有する者。
	住所	住所要件は問いません。
	資格	看護師資格を有する者（平成25年度中の資格取得見込者を含む）。
【初級】 介護員等	年齢等	昭和53年4月2日から平成8年4月1日までに生まれた者で、かつ高等学校卒業程度の学力を有する者。
	住所	平成25年6月1日現在で、北信広域連合組織市町村に住居登録しており、将来も居住予定の者。ただし、勉学等で組織市町村外に居住していても、父母等が組織市町村に居住している者はこの限りでない。

□一次試験：9月22日（日） 中野市豊田支所会議室

□申込・問合せ：389-2101 中野市大字豊津2508番地（中野市豊田支所内）

北信広域連合事務局総務係 電話0269-38-5050

施設の様子を紹介します

北信広域連合では、現在6か所の老人ホーム（特別養護老人ホーム、養護老人ホーム）を運営しています。利用者の皆さんが安心して楽しく生活できるよう、様々な行事を地域の皆様のご協力をいただきながら行っています。



望岳荘

6月8日、望岳荘家族会の総会にあわせ、施設の環境整備を行っていただきました。利用者の皆さんは、300本のサルビアが咲き誇るのを今から楽しみにしています。



いで湯の里

6月15日、家族会の総会に合わせて、花植えや窓ふきなどの環境整備作業をしていただきました。いずれ色鮮やかな花々が咲いて、利用者の目を楽しませてくれることでしょう。



菜の花苑

6月6日、薄曇りのなか恒例の田植えが行われました。苗を手際よく植える利用者の皆さんの自慢話や思い出話に花が咲き、笑顔の絶えないひと時でした。秋の収穫も楽しみです。



ふるさと苑

6月8日、家族会の総会と作業があり、花とサツマイモの苗植え及び室内の掃除を行っていただきました。今から秋の収穫時期に行う焼き芋大会が楽しみです。



千曲荘

5月21日、戸狩保育園園児が来荘し、歌やお遊戯を披露してくれました。最後に、園児たちが利用者一人ひとりの肩をたたいてくれ、皆さん大喜びでした。



高社寮

5月31日、建物火災を想定した避難訓練を行いました。地区自衛消防協力隊の皆さんにご参加いただき、短時間に無事避難することができました。